

社会福祉法人千厩寿慶会
令和3年度
事業報告書



社会福祉法人千厩寿慶会 令和3年度 事業報告書 目次

	ページ
法人の概要・沿革	1
運営組織図	3
I. 法人本部事務局	
1. 中長期計画に対する主なる取り組み状況	4
2. 理事会の状況	5
3. 評議員会の状況	5
4. 監事会の状況	5
5. 法人が委嘱する委員等の状況	5
6. 経営会議の状況	5
7. 地域貢献事業の状況	6
8. 地域交流事業の状況	6
9. 職員の状況	6
10. 職員の健康管理及び安全衛生管理に関する状況	7
11. 職員の福利厚生に関する状況	7
12. 職員研修会の開催状況	8
13. その他	8
II. 特別養護老人ホーム千寿荘	
1. 年度目標に対する取り組み状況	9
2. 入退居の状況	10
3. 年齢別・性別入居者の状況	10
4. 性別・出身地及び介護度区分の状況	10
5. 在居期間の状況	10
6. 日常生活自立度の状況	11
7. 外泊の状況	12
8. 面会の状況	12
9. 入院の状況	12
10. 居室稼働率の状況	12
11. 短期入所生活介護事業の状況	12
12. 主なる行事の状況	13
13. ボランティア・来訪者の状況	13
14. 食事に関する状況	14
15. 介護事故の状況	15
16. 相談・苦情の状況	17
17. 健康管理に関する状況	17
18. 家族との連携に関する状況	18
19. 地域貢献等に関する状況	18
20. 防災対策に関する状況	18
21. 施設内会議等の状況	18
III. 特別養護老人ホームひなた苑	
1. 年度目標に対する取り組み状況	20
2. 入退居の状況	21
3. 年齢別・性別入居者の状況	21
4. 性別・出身地及び介護度区分の状況	21
5. 在居期間の状況	21
6. 日常生活自立度の状況	22
7. 外泊の状況	23
8. 面会の状況	23
9. 入院の状況	23
10. 居室稼働率の状況	23
11. 行事・地域交流の状況	24
12. ボランティアの状況	24
13. 食事に関する状況	25
14. 介護事故の状況	26
15. 相談・苦情の状況	27
16. 健康管理に関する状況	27
17. 家族との連携に関する状況	28
18. 地域貢献等に関する状況	28
19. 防災対策に関する状況	28
20. 運営推進会議の状況	28
21. 施設内会議等の状況	28


IV. 通所介護事業所（デイサービスセンター）	
1. 営業日・営業時間・利用時間及び通常の事業の実施地域	30
2. 年度目標に対する取り組み状況	30
3. 月別利用状況	31
4. 性別・介護度別利用状況	31
5. 性別・年齢別利用状況	31
6. 稼働率の状況	31
7. 主なる行事等の状況	32
8. ボランティアの状況	32
9. 介護事故の状況	33
10. 相談・苦情の状況	33
11. 家族との連携に関する状況	34
12. 防災対策に関する状況	34
13. 協力医療機関の状況	34
14. 事業所内会議等の状況	34
V. 訪問介護事業所（ホームヘルプサービスセンター）	
1. 利用日・利用時間及び通常の事業の実施地域	35
2. 年度目標に対する取り組み状況	35
3. 月別利用状況	36
4. 性別・介護度別利用状況	36
5. 性別・年齢別利用状況	36
6. 家族との連携に関する状況	36
7. 相談・苦情の状況	37
8. 協力医療機関の状況	37
9. 事業所内会議等の状況	37
VI. 障害者自立支援事業所（ホームヘルプサービスセンター）	
1. 利用日・利用時間及び通常の事業の実施地域	38
2. 年度目標に対する取り組み状況	38
3. 身体障害者の月別利用状況	39
4. 知的障害者の月別利用状況	39
5. 精神障害者の月別利用状況	39
6. 協力医療機関の状況	39
VII. 訪問入浴事業所（ホームヘルプサービスセンター）	
1. 利用日・利用時間及び通常の事業の実施地域	40
2. 年度目標に対する取り組み状況	40
3. 月別利用状況	41
4. 性別・介護度別利用状況	41
5. 性別・年齢別利用状況	41
6. 協力医療機関の状況	41
VIII. 居宅介護支援事業所	
1. 営業日・営業時間及び通常の事業の実施地域	42
2. 年度目標に対する取り組み状況	42
3. 介護保険報酬請求状況	43
4. 性別・介護度別利用状況	43
5. 性別・年齢別利用状況	43
6. 要介護認定調査の状況	43
7. 家族との連携に関する状況	44
8. 地域貢献等に関する状況	44
9. 事業所内会議等の状況	44
IX. 在宅介護支援センター	
1. 年度目標に対する取り組み状況	45
2. 月別相談者の状況	45
3. 地区別相談者の状況	45
4. 相談方法	45
5. 相談の内訳	46
6. 移動喫茶ひまわりの状況	47
7. 老人クラブへの参加状況	47
8. 高齢者介護予防お出かけ応援事業への参加状況	47
9. キャップハンディ体験への参加状況	47

外部研修(出張)等の状況

法人の概要・沿革

法人名	社会福祉法人千厩寿慶会	代表者名	理事長 小野寺 洋一
主たる事務所の所在地	岩手県一関市千厩町千厩字脇谷28番地5		
認可年月日・番号	平成11年3月23日 岩手県指令長第1028号	設立登記年月日	平成11年3月26日
役員定数	理事6名 監事2名		
<p style="text-align: center;">運営事業（社会福祉法人千厩寿慶会定款）</p> <p>(1) 社会福祉事業</p> <p style="padding-left: 20px;">第一種社会福祉事業：特別養護老人ホームの設置経営</p> <p style="padding-left: 20px;">第二種社会福祉事業：老人デイサービス事業</p> <p style="padding-left: 40px;">：老人短期入所事業</p> <p style="padding-left: 40px;">：老人居宅介護等事業</p> <p style="padding-left: 40px;">：障害者福祉サービス事業</p> <p style="padding-left: 40px;">：老人介護支援センター運営事業</p> <p>(2) 公益事業</p> <p style="padding-left: 40px;">：訪問入浴介護事業</p> <p style="padding-left: 40px;">：居宅介護支援事業</p>			

受託事業	：介護予防サービス計画作成業務
------	-----------------



シンボルマーク

法人の基本理念

『 明るく 楽しく 元気よく 』

〔利用者領域〕

利用者の立場になって、安心と希望という楽しみを提供します。

〔地域社会領域〕

地域社会の福祉発展のため、元気のある地域づくりに貢献します。

〔職員領域〕

職員は健康と明るさを持ち、目標達成に向かって進化します。

沿革

〔法人設立前〕

- 昭和54年 4月 : 千厩町立特別養護老人ホーム千寿荘開設 (50床)
 平成 2年 2月 : 特別養護老人ホーム千寿荘に短期入所専用居室増築 (6床)
 平成 3年 3月 : 千厩町立デイサービスセンター開設 (定員25名)
 平成 4年度 : 特別養護老人ホーム千寿荘大規模修繕 (暖房) 工事施工
 平成 5年度 : 特別養護老人ホーム千寿荘大規模修繕 (屋根) 工事施工
 平成 6年度 : 特別養護老人ホーム千寿荘に在宅介護支援センター増築

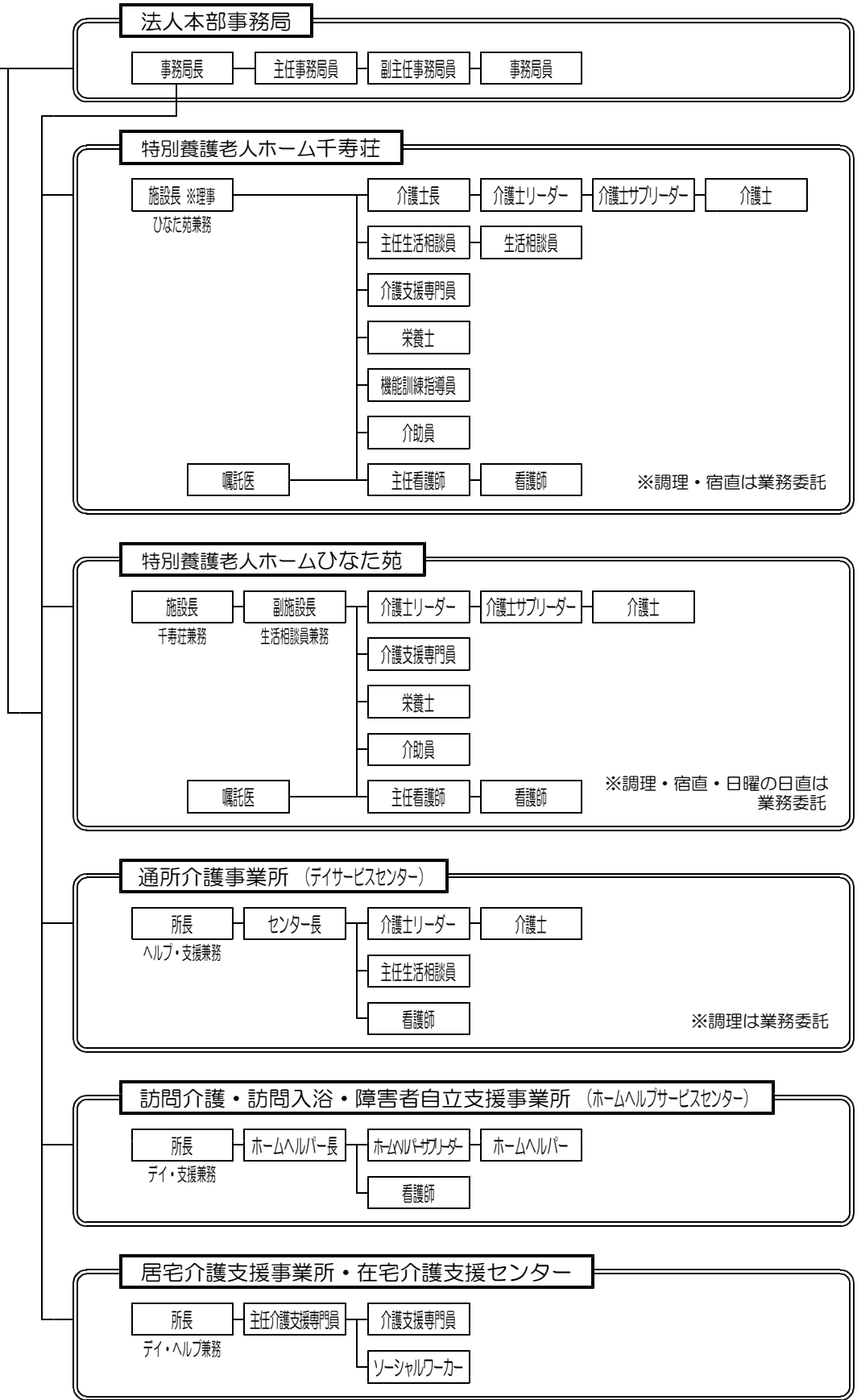
〔法人設立後〕

- 平成11年 3月 : 社会福祉法人千厩寿慶会設立〔理事定数11名・監事定数2名〕
 ※特別養護老人ホーム千寿荘・千厩町デイサービスセンター・老人短期入所事業
 老人居宅介護等事業は、千厩町からの委託事業
- 平成12年度 : 特別養護老人ホーム千寿荘に介護実習室増築
 平成12年度 : デイサービスセンター増築 (定員30名に増員)
 平成12年 4月 : 介護保険法施行 ※訪問介護及び訪問入浴介護事業が千厩町から法人に移管、その他の事業は委託事業として継続
- 平成13年10月 : 評議員会設置〔評議員定数23名〕
 平成14年 6月 : 特別養護老人ホーム千寿荘増築 (80床に増床)
 新館増築に伴い、厨房改修工事施工
- 平成15年 5月 : 千厩寿慶会指定居宅介護支援事業所開設
 平成15年 4月 : 支援費制度による身体障害者及び知的障害者の居宅介護等事業開始
 平成17年 4月 : 市町村合併に伴い、千厩町と「町有財産使用賃貸借契約」(※特別養護老人ホーム千寿荘及びデイサービスセンター建物) 及び「町有財産譲渡契約」(※特別養護老人ホーム千寿荘及びデイサービスセンター備品) 締結
- 平成17年 4月 : 特別養護老人ホーム千寿荘・デイサービスセンター・老人短期入所事業について、千厩町から事業移管を受け、実施する全事業が法人経営に移行
- 平成17年 4月 : 千厩寿慶会在宅介護支援センター開設
 平成18年 4月 : 障害者自立支援法による身体・知的・精神障害者の居宅介護等事業を千厩寿慶会障害者自立支援事業所において開始
- 平成19年 4月 : 理事定数を1名減員し、10名に変更
 平成20年 5月 : 社会福祉法人千厩寿慶会第1次中長期計画策定
 平成20年10月 : 法人役員は、評議員会において選任することに変更
 平成21年 2月 : 特別養護老人ホーム千寿荘耐震診断実施、適切と判定
 平成21年 5月 : 社会福祉法人千厩寿慶会基本理念の改定・法人シンボルマーク制定
 平成21年度 : 特別養護老人ホーム千寿荘大規模リフォーム工事施工
 平成22年 3月 : 社会福祉法人千厩寿慶会第2次中長期計画策定
 平成23年 3月 : 一関市と「建物無償譲渡契約」(※特別養護老人ホーム千寿荘及びデイサービスセンター建物) 締結
- 平成23年度 : 特別養護老人ホーム千寿荘パッケージ型自動消火設備設置工事施工
 平成23年度 : 東日本大震災により、特別養護老人ホーム千寿荘災害復旧工事施工
- 平成23年 3月 : 一関市と「市有財産使用賃貸借契約」(※特養ひなた苑敷地) 締結
 平成24年 5月 : 特別養護老人ホームひなた苑開設 (29床)
 平成25年 3月 : 社会福祉法人千厩寿慶会第3次中長期計画策定
 平成28年 4月 : 特別養護老人ホームひなた苑について、単独施設からサテライト施設に変更
 平成29年 4月 : 社会福祉法の一部改正に伴い、理事定数6名、評議員定数7名に変更
 平成29年 6月 : 社会福祉法の一部改正に伴い、社会福祉法人千厩寿慶会社会福祉充実計画策定
 平成30年 3月 : 社会福祉法人千厩寿慶会第4次中長期計画策定
 平成31年 3月 : 社会福祉法人千厩寿慶会ホームページ開設
- 令和元年11月 : 千厩寿慶会設立20周年記念式典・祝賀会開催
 令和 2年 7月 : デイサービスセンター空調増設電源工事施工
 令和 3年 6月 : 特別養護老人ホーム千寿荘幹線動力移設更新及び増築棟空調新設工事施工
 令和 3年12月 : 一関市と「市有財産使用賃貸借契約」(※特養五訓の森敷地) 締結
 令和 4年 1月 : ひなた苑短期入所生活介護事業所開設 (空床型)

運営組織図

令和4年3月31日現在

- 評議員(会)
- 理事(会)
- 理事長
- 常務理事
- 監事(会)



I. 法人本部事務局

1. 中長期計画に対する主なる取り組み状況

社会福祉法人千厩寿慶会第4次中長期計画〔計画期間：平成30年度～令和4年度〕

計画事項	経営組織機能の充実・強化並びに経営の透明性及び公益的活動の推進
取組結果	<p>① 令和3年7月の台風8号の上陸に伴い、特別養護老人ホーム千寿荘における公益活動として、福祉避難所を開設し1名の避難者を受け入れております。</p> <p>② 一関市社会福祉協議会主催の介護予防活動お出かけ応援事業に共催し、令和3年12月の4日間、千厩ショッピングモールエスパ内で「ひまわりカフェ」を開催するため職員を派遣しております。</p>
計画事項	事業及び給付管理体制の強化
取組結果	経営実態の共有と業務改善について、財政計画及び職員採用計画を作成し、職員に対して法人の現況についての理解を図るため、職員研修会を開催しております。
計画事項	経営状況の把握及び経営基盤の確保
取組結果	<p>① 特別養護老人ホームひなた苑において、入院等による空きベッドを有効に活用するため、令和4年1月にひなた苑短期入所生活介護事業所を開設しております。</p> <p>② 令和3年10月に、一関労働基準監督署による労働条件等に係る調査において時間外勤務について指導を受けたことから、法人全体において業務改善と時間外縮減に取り組むため時間外勤務の縮減に係る指針を策定しております。</p> <p>③ 「コロナ克服・新時代開拓のための経済対策」において、介護職員の処遇改善の取組を行うことを前提として、令和4年2月から介護職員処遇改善支援補助金の実施が示されたことから、この補助金を活用し令和4年2月に前倒しして定期昇給による賃金改善を実施しております。</p>
計画事項	事業従事者の確保及び質の向上
取組結果	<p>① 令和4年1月に理事長による「イクボス宣言」を実施し、女性の活躍推進に向けて推進する企業として、令和4年3月に岩手県より「いわて女性活躍認定企業」に認定されております。</p> <p>※「イクボス」とは、職場で共に働く部下・スタッフのワークライフバランス（仕事と生活の両立）を考え、その人のキャリアと人生を応援しながら、組織の業績も結果を出しつつ、自らも仕事と私生活を楽しむことができる上司（経営者・管理職）のことを指します。</p> <p>② 特別養護老人ホーム五訓の森の開設に向けて、町内の拠点が3か所となり職員の増員に向けた確保が必要なことから、就職等の講師派遣5回、施設見学7回、インターンシップの受入等、積極的に実施しております。</p>
計画事項	特別養護老人ホーム千寿荘の移転新築計画
取組結果	<p>① 既存施設の活用に関し、令和3年6月、特別養護老人ホーム千寿荘幹線動力移設更新及び増築棟空調設備設置工事を施工完了しております。</p> <p>② 令和3年6月3日、特別養護老人ホーム千寿荘本館移転新築工事設計監理委託に係る公募型プロポーザルを開催。同日、二次審査及び審査委員会を開催し、令和3年6月24日付けをもって設計監理業務委託契約を締結し、今年度末をもって設計完了しております。</p> <p>③ 特別養護老人ホーム五訓の森建設に向けて、地域住民の皆様に理解と認識を深めていただく機会として、令和4年1月27日に小梨市民センターにおいて住民説明会を開催しております。</p>

2. 理事会の状況

回	開催日	出席者	案件
1	令和3年 6月 4日	理事6名 監事2名	報告4件 議案11件
2	令和3年 6月22日	理事6名 監事2名	議案 3件
3	令和3年10月21日	理事6名 監事2名	報告3件 議案22件
4	令和3年11月25日	理事6名 監事2名	議案 6件
5	令和3年12月21日	理事5名 監事2名	報告3件 議案 5件
6	令和4年 3月11日	理事6名 監事1名	報告2件 議案11件
7	令和4年 3月25日	理事4名 監事2名	議案 9件

3. 評議員会の状況

回	開催日	出席者	案件
1	令和3年6月22日	評議員7名 理事6名 監事2名	報告2件 議案6件
2	令和4年3月25日	評議員4名 理事4名 監事2名	報告3件

4. 監事会の状況

回	開催日	監査対象月	出席監事
1	令和3年 5月20日	令和3年 1月～ 3月 令和2年度決算	2名
2	令和3年 8月 5日	令和3年 4月～ 6月	2名
3	令和3年11月4日	令和3年 7月～ 9月	2名
4	令和4年 2月 3日	令和3年10月～ 12月	2名

※会計処理に関し、税理士法人と「法人の会計監査・税務相談・決算書類の作成業務委託契約」を締結

5. 法人が委嘱する委員等の状況

委員等の名称	員数	備考
評議員	7名	
評議員選任・解任委員	2名	外、法人監事2名・法人本部事務局長
苦情解決第三者委員	3名	
特別養護老人ホーム入所検討委員	3名	外、法人職員4名
運営推進会議委員	6名	地域密着型サービス事業所(ひなた苑)が設置する会議

6. 経営会議の状況

設置目的：社会福祉法人千厩寿慶会が運営する各事業の現況及び課題等について、法人理事及び各事業所管理者等との情報共有を図るとともに、適時適正な事業運営に向けた協議を行い、もって、経営組織機能の充実・強化を図ることを目的として設置する。

(※経営会議設置要綱)

出席者：理事長・常務理事・理事・法人本部事務局長・千寿荘施設長(ひなた苑施設長兼務 ※理事) 居宅介護支援事業所長(デイサービス・ホームヘルプサービス所長兼務)・ひなた苑副施設長 デイサービスセンター長・ホームヘルパー長

開催日：毎月1回

開催場所：特別養護老人ホーム千寿荘介護実習室

7. 地域貢献事業の状況

(1) 利用者負担軽減事業（法人減免）の状況

事業所名	千寿荘	ひなた苑	合計
減免者数(実人数)	14	3	17
前年度減免者数(実人数)	16	5	21

(2) 在宅介護支援センターによる公益活動「移動喫茶ひまわり」の開催 ※詳細は、在宅介護支援センター「移動喫茶ひまわりの状況」に記載

(3) 講師派遣

岩手県立千厩高等学校「福祉のしごと紹介事業」（出前講座）・生徒14名

令和3年7月1日：主任事務局員・副主任事務局員

岩手県立千厩高等学校「企業情報ガイダンス」・生徒90名

令和3年11月2日：事務局長・副主任事務局員

一関市立千厩中学校「2学年職業学習」・生徒42名

令和3年11月5日：主任事務局員・副主任事務局員

一関市立千厩中学校「1学年キャリア教育」・生徒72名

令和4年2月8日：事務局長・副主任事務局員

岩手県立一関第二高等学校「就職ガイダンス」・生徒17名

令和4年3月22日：事務局長・副主任事務局員

(4) 千厩寿慶会職員親睦会による近隣道路等の清掃 ※新型コロナウイルス感染症予防により中止

(5) 福祉避難所の開設〔最大受入数：千寿荘30名・ひなた苑5名〕

台風8号による1名千寿荘受入 令和3年7月27日～28日

8. 地域交流事業の状況

「千厩寿慶会地域懇談会」、「千厩寿慶会夏まつり」等の事業は、新型コロナウイルス感染症予防により中止しております。

9. 職員の状況

(1) 部署別配置職員の状況

令和4年3月31日現在

部署\内訳	正規職員	無期職員	再雇用職員	臨時・パート職員	合計
法人本部事務局	4	0	0	0	4
特別養護老人ホーム千寿荘	35	1	3	16	55
特別養護老人ホームひなた苑	15	2	2	8	27
デイサービスセンター	9	0	0	2	11
ホームヘルプサービスセンター	3	1	2	3	9
居宅介護支援事業所 在宅介護支援センター	6	0	0	0	6
合計	72	4	7	29	112
前年同期合計	68	6	6	29	109

※兼務職員は、主業務部署に記載

※配置職員数は、令和4年3月31日付、退職職員を含む

(2) 職員の採用及び退職の状況

採用：13名（前年度：9名）

退職：10名（前年度：6名）

(3) 職員の主なる福祉関係国家資格の取得状況（令和4年3月31日現在）※重複あり

社会福祉士：3名（前年同期：3名）

介護福祉士：61名（前年同期：56名）

介護支援専門員：14名（前年同期：14名）

(4) 職員の有給休暇の取得状況（部署別年間平均 ※年度内全期間就労者）

法人本部事務局	: 7.4日	最高: 9日5時間	・最低: 6日2時間
特別養護老人ホーム千寿荘	: 7.5日	最高: 21日7時間	・最低: 1日0時間
特別養護老人ホームひなた苑	: 5.8日	最高: 11日2時間	・最低: 2日1時間
デイサービスセンター	: 7.9日	最高: 17日6時間	・最低: 1日4時間
ホームヘルプサービスセンター	: 11日	最高: 23日0時間	・最低: 5日7時間
居宅介護支援事業所・在宅介護支援センター	: 7.4日	最高: 8日4時間	・最低: 5日7時間
全体平均	: 7.6日	(前年度: 5.9日)	

(5) 職員の時間外勤務の状況（部署別年間平均 ※年度内全期間就労者）

法人本部事務局	: 2.7時間	最高: 4時間	・最低: 3時間
特別養護老人ホーム千寿荘	: 27.8時間	最高: 97時間	・最低: 1時間
特別養護老人ホームひなた苑	: 16.4時間	最高: 60時間	・最低: 1時間
デイサービスセンター	: 49.4時間	最高: 141時間	・最低: 5時間
ホームヘルプサービスセンター	: 17.8時間	最高: 54時間	・最低: 1時間
居宅介護支援事業所・在宅介護支援センター	: 25.8時間	最高: 34時間	・最低: 3時間
全体平均	: 25.2時間	(前年度: 28.8時間)	

(6) 次世代育成支援対策推進法及び女性活躍推進法に基づく一般事業主行動計画(第2期)の取り組み

- ① 事業所管理者等による時間外勤務の削減状況のチェック及び業務分担の見直し
- ② 定時帰宅デーの実施（毎月15日プラス1日）
- ③ 男性職員の育児休業取得者1名以上 ※令和3年度における取得者はありません。
- ④ 女性職員の育児休業取得率90%以上の維持 ※令和3年度における取得率100%

10. 職員の健康管理及び安全衛生管理に関する状況

- (1) 定期健康診断：令和3年11月 [35歳未満または健康保険未加入職員30名]
- (2) 生活習慣病予防検診：令和3年11月 [35歳以上健康保険加入職員67名]
- (3) 生活習慣病予防検診・付加健診：令和3年10月 [40歳・50歳の職員6名 ※希望職員]
- (4) 特定業務従事職員(※夜勤従事職員)健康診断：令和3年4月 [千寿荘・ひなた苑介護士43名]
- (5) 人間ドック：令和3年9月～11月 [45歳・55歳・65歳の職員3名 ※希望職員]
- (6) インフルエンザ予防接種：令和3年11月 [職員107名・宿直委託員4名・日直委託員1名]
- (7) ストレスチェック：令和3年10月 [週30時間以上勤務職員]
- (8) 産業医による定期巡視及び健康指導：毎月1回
- (9) 衛生委員会の開催：毎月1回
- (10) 衛生管理者による安全衛生管理計画の策定及び評価
- (11) 「いわて健康経営認定事業所」の認定による法人職員の健康づくりの推進
- (12) 安全衛生対策の取り組み
 - ① 安全対策に係る危険箇所の表示等「見える化」の実施
 - ② 安全衛生意識の高揚に係る「安全衛生方針」の策定及び掲示
- (13) 新型コロナウイルス感染症対策に係る取り組み
 「新型コロナウイルス感染症対策マニュアル」感染状況に合わせ随時修正のうえ、周知徹底
 一関市新型コロナワクチン集団接種（高齢者施設従事者対象）の希望者取りまとめ
 : 初回・2回目（7月～8月）66名 追加接種（2月～3月）63名

11. 職員の福利厚生に関する状況

- (1) 人間ドック経費助成：2名（45歳・55歳・65歳の正規・再雇用職員）
- (2) 「社会福祉法人千厩寿慶会職員研修等助成要綱」に基づく助成
 - ① 介護職員実務者研修受講料、テキスト代助成：4名
 - ② 介護福祉士資格取得試験旅費助成：3名
- (3) 社会福祉法人千厩寿慶会看護師奨学金貸与規程に基づく助成：1名
 ※平成31年4月から助成開始 令和3年度で終了

12. 職員研修会の開催状況

- ① 開催日：令和3年4月1日
 テーマ：法人の概要及び基本理念について・介護保険制度について
 各事業所のサービス概要について・給食サービスについて
 看護業務及び介護との連携について・服務及び福利厚生と安全衛生について
 出席者：新採用職員7名・中途採用職員2名
 講師：常務理事・事務局長・千寿荘施設長・居宅介護支援事業所長
 各事業所管理者・千寿荘生活相談員・千寿荘介護長・千寿荘栄養士・事務局員
 開催場所：特別養護老人ホーム千寿荘介護実習室
- ② 開催日：令和3年7月5日・7月8日・7月14日
 テーマ：令和2年度決算状況及び財政計画並びに職員採用計画について
 出席者：法人職員82名
 講師：事務局長・副主任事務局員
 開催場所：特別養護老人ホーム千寿荘介護実習室・特別養護老人ホームひなた苑交流ホール
- ③ 開催日：令和4年1月25日
 テーマ：ワークライフバランス入門講座（動画配信）
 出席者：法人職員43名
 講師：社会保険労務士法人ピーエムサポート代表社員 若林隆司氏
 開催場所：特別養護老人ホーム千寿荘介護実習室
- ④ 開催日：令和4年2月2日
 テーマ：介護事業者のための業務継続計画（BCP）作成セミナー（動画配信）
 出席者：法人職員9名
 講師：信州大学特任教授 ミネルヴァベリタス株式会社顧問 本田茂樹氏
 一般社団法人中部産業連盟 主任コンサルタント 前田和彦氏
 開催場所：特別養護老人ホーム千寿荘介護実習室

13. その他

- (1) 社会福祉法人指導監査
 令和3年10月15日：一関市保健福祉部長寿社会課福祉企画係長・指導監査専門員2名
- (2) 一関労働基準監督署による労働条件等に係る調査
 令和3年10月19日：一関労働基準監督署監督・安衛課長
- (3) 特別養護老人ホーム五訓の森建設に係る住民説明会
 令和4年1月27日：小梨市民センター多目的ホール 地域住民22名
- (4) 就職活動に伴う来訪者（事業所見学）
 令和3年7月29日・8月20日・8月30日・9月24日・11月5日・11月19日・
 令和4年2月9日 計7日間：高校生2名・専門生1名・一般5名 計8名
- (5) インターンシップ（職場体験）の受入：岩手県立千厩高等学校生徒2名
 令和4年1月5日～1月7日
- (6) 「いわて女性活躍認定企業等（ステップ2）」認定
 令和4年3月2日付け

Ⅱ. 特別養護老人ホーム千寿荘

入居ベット数：80床

1. 年度目標に対する取り組み状況

<p>第1 重点目標</p>	<p>新築移転に向けての体制作りの取り組みの推進 ① 86床を分割し5～8ユニット体制への確立 ② ユニット体制に伴う、職員の勤務体制・業務の見直し ③ 新築移転について、ご家族への説明並びに入居者の部屋割りの検討</p>
<p>取組結果</p>	<p>① について 本館を3ユニット・新館を2ユニットに分け、更に短期利用者の6床を新館にまとめております。今後、更に本館の4ユニット体制を確立し、そのままの体制で新施設へスムーズな移行が出来るように努めて参ります。</p> <p>② について 職員をユニット毎に配置、夜勤体制を16時間勤務から8時間勤務に変更し、出来るだけユニット毎でのシフト体制に努めております。また、ユニット会議において業務の見直しや入居者一人一人の対応を検討し、個別ケアに繋げることが出来ております。</p> <p>③ について 家族への説明を直接行うことは出来ませんでした。第一段階として「新築移転についてのお知らせ」を質問等を記入出来るアンケートと共に送付しております。部屋割りに関してもユニット体制を整えながら、徐々に進めております。今後は、個別面談を行い、説明及び手続き等を進めて参ります。</p>
<p>第2 重点目標</p>	<p>コロナ禍における、職員と入居者及びご家族との関わりの取り組み ① ユニット費を活用し、ユニット毎の活動や個別ケアの充実を図る ② 職員の資質向上・適切な言葉遣いの定着に努める ③ 千寿荘独自の行事新聞等を作成し、写真による日常の生活をご家族に発信する</p>
<p>取組結果</p>	<p>① について ユニット毎に季節のおやつ作りや出身地巡りのドライブツアーを企画・実施、また、入居者に合わせたプレゼントやレク活動にユニット費を活かしております。ユニット費の活用を各ユニット職員に任せることで、職員の自主性にも繋がっております。</p> <p>② について 内部研修において、毎月テーマを決め職員のスキルアップに努めております。適切な言葉遣いについては、意識しつつも、まだまだ反省すべき点が多く上げられており、更なる資質向上に努めて参ります。</p> <p>③ について 荘内での夏まつりやクリスマス会の様子、ユニット活動等の写真を中心に8月と12月の2回「千寿荘だより」として、ご家族に送付しております。コロナ禍で面会制限もあり、ご家族との交流が難しく入居者様の日常や施設の活動等伝えることで安心して頂いております。</p>
<p>第3 重点目標</p>	<p>科学的介護の導入に向けての取り組み 新規加算取得に向けての職員の知識の習得及び調査・検討</p>
<p>取組結果</p>	<p>内部研修を行い、知識の習得と職員間でも共通認識を持つことが出来ております。また、担当職員が中心となり、8月分より科学的介護推進体制加算を取得しております。今後、フィードバックされた情報をケアプラン等に反映し、質の高いサービスの提供に努めて参ります。</p>

2. 入退居の状況

内訳\月		4月	5月	6月	7月	8月	9月	10月	11月	12月	1月	2月	3月	合計
新規入居者	男性	0	0	0	0	1	1	0	0	0	0	1	1	4
	女性	1	2	0	0	1	2	1	2	3	1	0	3	16
退居者	男性	0	2	0	1	0	0	0	0	1	0	1	0	5
	女性	0	0	0	0	2	2	2	2	1	1	3	2	15
月末在居者	男性	19	17	17	16	17	18	18	18	17	17	17	18	
	女性	61	63	63	63	63	62	61	61	63	63	60	61	
	合計	80	80	80	79	80	80	79	79	80	80	77	79	
入居の内訳：自宅から10名・他施設から10名・病院から0名 計20名（前年度22名） 退居の内訳：死亡20名（うち、看取り20名） 計20名（前年度20名） 退居者の平均在居期間：3年4ヶ月（前年度3年11ヶ月）														

3. 年齢別・性別入居者の状況

令和4年3月31日現在の在居者

内訳\年齢	64歳以下	65~69歳	70~74歳	75~79歳	80~84歳	85~89歳	90~94歳	95~99歳	100歳以上	合計
男性	0	0	3	5	3	5	2	0	0	18
女性	0	0	1	3	6	14	16	19	2	61
合計	0	0	4	8	9	19	18	19	2	79
比率(%)	0	0	5.1	10.1	11.4	24.1	22.8	24.1	2.5	100.0
前年同期	男性平均81.7歳 女性平均80.7歳		女性平均90.6歳 女性平均90.1歳		全体平均88.6歳 全体平均87.8歳		最高10.5歳 最高104歳	最低71歳 最低70歳		

4. 性別・出身地及び介護度区分の状況

令和4年3月31日現在の在居者

出身地状況				介護度区分状況			
内訳\性別	男性	女性	合計	内訳\性別	男性	女性	合計
千厩町	14	49	63	要介護2	0	1	1
大東町	0	4	4	要介護3	4	14	18
藤沢町	0	1	1	要介護4	10	27	37
東山町	1	0	1	要介護5	4	19	23
川崎町	0	4	4	合計	18	61	79
一関市	2	1	3	平均介護度	4.00	4.05	4.04
気仙沼市他	1	2	3	前年同期平均介護度	3.89	4.05	4.01
合計	18	61	79				

5. 在居期間の状況

令和4年3月31日現在の在居者

内訳\期間	1年未満	1年~3年未満	3年~5年未満	5年~10年未満	10年~15年未満	15年~20年未満	20年~25年未満	合計
男性	4	10	3	0	1	0	0	18
女性	15	20	12	10	3	1	0	61
合計	19	30	15	10	4	1	0	79
比率(%)	24.1	38.0	19.0	12.7	5.1	1.3	0.0	100.0
前年同期	男性平均2年4ヶ月 女性平均3年4ヶ月		全体平均3年1ヶ月		最高男性12年3ヶ月	最高女性15年2ヶ月		
	男性平均1年6ヶ月		女性平均3年5ヶ月		全体平均2年11ヶ月	最高男性11年3ヶ月		最高女性14年2ヶ月

6. 日常生活自立度の状況

(1) 障害高齢者の日常生活自立度（寝たきり度）の状況 令和4年3月31日現在の在居者

介護度\ランク	自立	J1	J2	A1	A2	B1	B2	C1	C2	合計
要介護2	0	0	0	0	1	0	0	0	0	1
要介護3	0	0	1	2	3	7	5	0	0	18
要介護4	0	0	1	1	4	6	20	2	3	37
要介護5	0	0	0	2	1	0	12	2	6	23
合計	0	0	2	5	9	13	37	4	9	79

判定基準

生活自立	
ランクJ	何らかの障害等を有するが、日常生活はほぼ自立しており独力で外出する 1 交通機関等を利用して外出する 2 隣近所へなら外出する
準寝たきり	
ランクA	屋内での生活は概ね自立しているが、介助なしには外出しない 1 介助により外出し、日中はほとんどベッドから離れて生活する 2 外出の頻度が少なく、日中も寝たり起きたりの生活をしている
寝たきり	
ランクB	屋内での生活は何らかの介助を要し、日中もベッド上での生活が主体であるが、座位を保つ 1 車いすに移乗し、食事、排泄はベッドから離れて行う 2 介助により車いすに移乗する
ランクC	日中ベッド上で過ごし、排泄、食事、着替において介助を要する 1 自力で寝返りをうつ 2 自力では寝返りもうてない

※判定に当たっては、補装具や自助具等の器具を使用した場合であっても差し支えない。

(2) 認知症高齢者の日常生活自立度の状況 令和3年3月31日現在の在居者

介護度\ランク	自立	I	IIa	IIb	IIIa	IIIb	IV	M	合計
要介護2	0	0	0	1	0	0	0	0	1
要介護3	0	2	1	2	9	1	3	0	18
要介護4	0	6	3	6	12	4	6	0	37
要介護5	0	0	0	1	9	2	10	1	23
合計	0	8	4	10	30	7	19	1	79

判定基準

ランク	判断基準	見られる症状・行動の例
I	何らかの認知症を有するが、日常生活は家庭内及び社会的にほぼ自立している	
II	日常生活に支障を来すような症状・行動や意思疎通の困難さが多少見られても、誰かが注意していれば自立できる	
IIa	家庭外で上記IIの状態がみられる	たびたび道に迷うとか、買物や事務、金銭管理などそれまでできたことにミスが目立つ等
IIb	家庭内でも上記IIの状態が見られる	服薬管理ができない、電話の応対や訪問者との対応など一人で留守番ができない等
III	日常生活に支障を来すような症状・行動や意思疎通の困難さが見られ、介護を必要とする	
IIIa	日中を中心として上記IIIの状態が見られる	着替え、食事、排便、排尿が上手にできない、時間がかかる。 やたらに物を口に入れる、物を拾い集める、徘徊、失禁、大声・奇声をあげる、火の不始末、不潔行為、性的異常行為等
IIIb	夜間を中心として上記IIIの状態が見られる	ランクIIIaに同じ
IV	日常生活に支障を来すような症状・行動や意思疎通の困難さが頻繁に見られ、常に介護を必要とする	ランクIIIに同じ
M	著しい精神症状や問題行動あるいは重篤な身体疾患が見られ、専門医療を必要とする	せん妄、妄想、興奮、自傷・他害等の精神症状や精神症状に起因する問題行動が継続する状態等

7. 外泊の状況

令和4年3月31日現在の在居者

内訳\回数(年)	0回	1~2回	3~4回	5~6回	7~8回	9~10回	11~12回	13回以上	合計
男性	令和3年度の実績はありません。								
女性									
合計									
前年同期合計	0	0	0	0	0	0	0	0	0

8. 面会の状況

令和4年3月31日現在の在居者

内訳\回数(年)	0回	1~2回	3~4回	5~6回	7~8回	9~10回	11~12回	13回以上	合計
男性	5	6	1	2	1	0	0	3	18
女性	20	15	13	4	5	2	1	1	61
合計	25	21	14	6	6	2	1	4	79
前年同期合計	18	28	14	8	2	2	1	6	79

※オンライン面会を含む

9. 入院の状況

延日数は、入退院日を含む

内訳\月	4月	5月	6月	7月	8月	9月	10月	11月	12月	1月	2月	3月	合計
実人数	0	0	0	0	0	0	0	0	0	0	1	1	
延日数	0	0	0	0	0	0	0	0	0	0	15	16	31
前年度延日数	29	7	7	10	0	0	56	16	11	31	9	0	176

10. 居室稼働率の状況

小数点第2位を四捨五入

月	4月	5月	6月	7月	8月	9月	10月	11月	12月	1月	2月	3月	平均
稼働率(%)	99.5	99.1	100	99.9	99.4	99.0	99.4	98.3	98.6	99.6	98.1	97.4	99.0
前年度稼働率(%)	97.4	98.1	99.7	98.9	100	99.4	97.8	98.0	99.6	97.2	95.6	99.5	98.5

11. 短期入所生活介護事業の状況 利用ベット数：6床〔特別養護老人ホーム千寿荘に併設〕

(1) 利用状況

稼働率・平均：小数点第2位を四捨五入

内訳\月	4月	5月	6月	7月	8月	9月	10月	11月	12月	1月	2月	3月	平均
利用人数	28	29	28	29	31	29	28	27	29	29	26	25	28.2
延日数	180	199	179	187	198	200	196	212	214	195	178	192	194.2
稼働率(%)	100.0	107.0	99.4	100.5	106.5	111.1	105.4	117.8	115.1	104.8	106.0	103.2	106.4
前年度稼働率(%)	103.3	109.7	101.7	106.5	92.5	90.6	107.5	103.9	100.5	99.5	110.1	100.5	102.2

(2) 送迎状況

平均：小数点第2位を四捨五入

内訳\月	4月	5月	6月	7月	8月	9月	10月	11月	12月	1月	2月	3月	平均
実人数	21	19	20	21	22	19	22	20	23	20	20	18	20.4
延回数	41	38	37	36	45	42	42	44	44	41	38	33	40.1
前年度延回数	33	33	42	35	33	37	41	40	43	41	39	41	38.2

※延回数：片道1回とカウント

※介護予防短期入所生活介護事業
(対象者：要支援1・2)の利用実績はありません。

12. 主なる行事状況

入居者数は、短期入居者を含む

月	日	内容	場所	出席者
4	12	お花見週間 ~18日	千寿荘前庭	86名
5	20	おやつ作り (フルーチェ)	新館ユニット	25名
6	7	花壇花植え	正面玄関	13人
7	1	おやつ作り (フルーチェ)	本館ユニット	
7	26	枝豆収穫祭	正面玄関	
7	29	千寿荘夏まつり	千寿荘 荘内	86名
9	16	敬老会	本館・新館	86名
10	14-21	おやつ作り (スイートポテト)	本館・新館各ユニット	46名
11	13	ドライブツアー	小梨~保呂羽ダム~町内	6名
	19	ドライブツアー	室根山~奥玉~町内	5名
	25	ドライブツアー	室根道の駅~町内	5名
12	23	クリスマス会	本館・新館	86名
1	27	おやつ作り (おしるこ)	本館	25名
誕生会：誕生日に合わせユニット毎に随時 レクリエーション・クラブ活動：随時				
入居者本人の希望による外出：理容：0名（延0回）				

13. ボランティア・来訪者の状況

(1) ボランティアの状況

入居者数は、短期入居者を含む

月	日	氏名・団体名等	内容	備考
12	17	しばた菓子店 様	クリスマスプレゼント	入居者86名分

(2) 来訪者の状況

月	日	氏名・団体名等	内容
1	5	千厩支援インターンシップ 1月7日まで	2名
入居希望者（家族）による施設見学：0名			

令和3年度は新型コロナウイルス感染症予防のため、ご家族、ボランティア、来訪者の皆様の面会や見学、来荘を制限させていただきました。

14. 給食に関する状況

(1) 行事食の状況

月	日	主食	副食	備考
4	12	ふくさ寿司	お煮付け・ホウレン草くるみ和え・みかん寒天・牛乳	お花見
4	29	たけのこご飯	お煮しめ・三杯酢和え・お茶ゼリー・牛乳	昭和の日
5	3	味付けご飯	味噌だれ煮付け・たらの芽くるみ和え・白桃寒天・牛乳	憲法記念日
5	5	ちらし寿司	清汁・ほうれん草辛子和え・みかん缶・ヨーグルト	こどもの日
5	24	にぎり寿司	清汁・みかん寒天	寿司バイキング
7	7	七夕そうめん	天ぷら・酢の物・杏に豆腐	七夕
7	28	うな重風	清汁・お煮付け・オレンジゼリー・牛乳	土用の丑の日
8	13	かぼちゃぱっとう	お煮付け・梅肉和え・ぶどう・牛乳	お盆 迎え火
8	16	おはぎ	清汁・味噌煮付け・ツナ・キュウリ・わかめ三杯酢・りんご寒天	お盆 送り火
9	16	赤飯	清汁・天ぷら・かぼちゃ炊き合わせ・酢の物・茶碗蒸し・和菓子	千寿荘敬老会
9	20	五目ぶかし	清汁・磯辺揚げ・三杯酢和え・バナナ・キウイ盛合わせ	彼岸入り
9	23	おはぎ	清汁・お煮付け・パンサンスー・りんご	中日
9	26	菊花入さつまいもご飯	清汁・お煮付け・ドレッシング和え・みかん缶	明け
10	13	味噌おにぎり	芋の子汁・パンサンスー・りんご・牛乳	芋の子汁の日
11	3	栗ご飯	清汁・味噌煮付け・酢の物・白桃寒天	文化の日
11	23	味付けご飯	清汁・磯辺揚げ・三杯酢和え・パンゼリー	勤労感謝の日
12	16	にぎり寿司	清汁・ラフランスゼリー	寿司の日
12	22	かぼちゃ粥	ひき菜汁・はんぺんフライ・オレンジゼリー	冬至
12	24	オムライス	ミルクスープ・フロッキーサラダ・お茶ゼリー・コーヒー牛乳	クリスマスイブ
12	25	いなり寿司	清汁・鶏肉揚げ煮・いちご・キウイ盛合わせ・ヤクルト	クリスマス
12	27	果報団子	ミートボール白菜煮・黄桃・バナナ盛合わせ・牛乳	果報団子
12	31	味付けご飯	清汁・カレイ煮魚・お煮付け・茶碗蒸し・大根味噌漬	年越し
1	1	お雑煮・あんこ餅 くるみ餅	紅白かまぼこ・伊達巻き・黒豆・きんとん・いくらなます・ゼリー	元旦
1	2	ちらし寿司	清汁・大根と鶏肉炒め煮・白桃ヨーグルト	正月
1	3	小豆ご飯	清汁・味噌煮付け	正月
1	7	七草粥	かき卵汁・お煮付け・あんぼ柿	七草粥
1	11	小豆団子	清汁・お煮付け・酢の物・バナナ・みかんシロップ和え	鏡開き
2	3	いなり寿司	清汁・お煮付け・酢の物・お茶ゼリー	節分
2	11	五目ぶかし	清汁・磯辺揚げ・ツナ・キュウリ・わかめ三杯酢・ゼリー	建国記念日
3	3	ちらし寿司	清汁・煮しめ・辛子菜の花・白桃寒天・ヨーグルト	ひな祭り
3	18	味付けご飯	清汁・煮しめ・酢の物・フルーツ寒天	彼岸入り
3	21	おはぎ	かき卵汁・お煮付け・菜の花ごま和え・りんご寒天	中日
3	24	いなり寿司	清汁・味噌煮付け・三杯酢和え・りんごワインゼリー	明け
毎月1・15日：小豆ご飯 毎月10日・30日：刺身 毎週月曜日：変わりごはん 毎月：カレー 毎週1回：パン 毎週月曜日：選べるおやつ 毎週1回：麺類				

(2) 嗜好調査の実施：1回

15. 介護事故の状況

(1) 特別養護老人ホーム千寿荘

内容\月	4月	5月	6月	7月	8月	9月	10月	11月	12月	1月	2月	3月	合計
転倒・転落	11	10	6	8	11	9	8	16	12	8	10	10	119
外傷	2	4	7	5	5	1	7	5	5	3	5	3	52
異食				2	1	1		1					5
利用者同士													0
その他				1	1			4	1	3	1		11
合計	13	14	13	16	18	11	15	26	18	14	16	13	187

発生時間帯\月	4月	5月	6月	7月	8月	9月	10月	11月	12月	1月	2月	3月	合計
6:00～8:00		2	1		2			2	2	2	3	1	15
8:00～12:00		2	3	4	4	5	3	9	3	4	1	2	40
12:00～18:00	6	5	5	5	8	2	3	6	5	4	8	3	60
18:00～22:00	4	1	2	4	3	2	4	3	1	2	3	3	32
22:00～6:00	3	4	2	3	1	2	5	6	7	2	1	4	40
合計	13	14	13	16	18	11	15	26	18	14	16	13	187

介護度\月	4月	5月	6月	7月	8月	9月	10月	11月	12月	1月	2月	3月	合計
要介護3	4	3	2	5	6	2	3	5	5	5	7	5	52
要介護4	7	5	5	8	9	8	9	16	9	5	5	6	92
要介護5	2	6	6	3	3	1	3	5	4	4	4	2	43
合計	13	14	13	16	18	11	15	26	18	14	16	13	187

場所\月	4月	5月	6月	7月	8月	9月	10月	11月	12月	1月	2月	3月	合計
食堂	1			2									3
居室	7	8	5	8	7	3	8	14	11	9	10	11	101
トイレ	1			1	3	4	1	3	2				15
廊下	1	2	1		2	1		2	2		1	1	13
ホール	3	2	5	3	4	1	4	2	2	3	3		32
浴室			2	2	2		1	1		1	1	1	11
脱衣室		2				1		2		1			6
その他						1	1	2	1		1		6
合計	13	14	13	16	18	11	15	26	18	14	16	13	187

所見\月	4月	5月	6月	7月	8月	9月	10月	11月	12月	1月	2月	3月	合計
骨折			1							1		1	3
創傷	1	4	4	6	5	1	6	4	4	2	4	3	44
打撲	1			1	1		1	1	2	1			8
硬膜下血腫													0
その他	4		1	1	3	2	1	7	4	2	2	1	28
無・異常なし	7	10	7	8	9	8	7	14	8	8	10	8	104
合計	13	14	13	16	18	11	15	26	18	14	16	13	187

前年度介護事故総数：203件

行政への報告	3件
--------	----

前年度：2件

(2) 短期入所生活介護事業所

内容\月	4月	5月	6月	7月	8月	9月	10月	11月	12月	1月	2月	3月	合計
転倒・転落	1	1		1		2	1	1	1	1		1	10
外傷				1	1						1		3
誤(嚥・飲・薬)								1					1
熱傷													0
合計	1	1		2	1	2	1	2	1	1	1	1	14

発生時間帯\月	4月	5月	6月	7月	8月	9月	10月	11月	12月	1月	2月	3月	合計
6:00～8:00	1				1				1				3
8:00～12:00		1		1		1							3
12:00～18:00								1		1			2
18:00～22:00								1			1	1	3
22:00～6:00				1		1	1						3
合計	1	1		2	1	2	1	2	1	1	1	1	14

介護度\月	4月	5月	6月	7月	8月	9月	10月	11月	12月	1月	2月	3月	合計
要介護1		1						1		1			3
要介護2								1					1
要介護3	1			2	1	1	1					1	7
要介護4						1			1		1		3
要介護5													0
合計	1	1		2	1	2	1	2	1	1	1	1	14

場所\月	4月	5月	6月	7月	8月	9月	10月	11月	12月	1月	2月	3月	合計
居室	1			2	1	1	1		1				7
ホール		1						2		1	1	1	6
トイレ						1							1
合計	1	1		2	1	2	1	2	1	1	1	1	14

所見\月	4月	5月	6月	7月	8月	9月	10月	11月	12月	1月	2月	3月	合計
骨折													0
創傷													0
打撲				1	1							1	3
その他	1	1											2
無・異常なし				1		2	1	2	1	1	1		9
合計	1	1		2	1	2	1	2	1	1	1	1	14

前年度介護事故総数：13件

行政への報告	0件
--------	----

前年度：1件

16. 相談・苦情の状況

※短期入所生活介護事業所合わせて記載

各項目重複あり

内容	件数
サービスに関すること	1
ケアプランに関すること	0
職員の態度に関すること	0
契約に関すること	0
施設設備に関すること	0
その他	0
合計	1

申立者	件数
入居者	0
家族	1
介護支援専門員	0
行政・民生委員	0
サービス事業者	0
その他	0
合計	1

受付方法	件数
口頭	0
来所	0
電話	1
訪問	0
文書	0
その他	0
合計	1

改善策の報告 ※事情説明を含む	件数
申立者に報告	1
職員会議等に報告	1
経営会議に報告	0
第三者委員に報告	0
行政・国保連に報告	0
その他	0

※前年度：7件

17. 健康管理に関する状況

嘱託医による回診	毎週1回 ※随時回診あり
嘱託医による健康診断（検査）	実施月：令和3年8月・9月 医療機関：岩手県立千厩病院 検査内容：心電図検査・胸部レントゲン検査 受検者：82名
嘱託医による新型コロナウイルス予防接種	実施月：令和3年5月・6月 令和4年2月 接種回数：3回 接種者：1回目70名 2回目64名 3回目54名
嘱託医によるインフルエンザ予防接種	実施月：令和3年11月 接種回数：1回 接種者：68名
嘱託医による肺炎球菌予防接種	実施月：令和4年3月 接種回数：1回 接種者：5名
歯科医による歯科健診	実施月：令和4年3月 委託先：一関市国民健康保険千厩歯科診療所 受診者：80名
歯科衛生士による歯科指導（口腔ケア）	実施日：毎週木曜日 委託先：一関市国民健康保険千厩歯科診療所
体重測定	毎月1回

協力医療機関	岩手県立千厩病院・一関市国民健康保険千厩歯科診療所
--------	---------------------------

18. 家族との連携に関する状況

- (1) 預かり金管理状況の報告：4回
- (2) 広報「いっぷく」の送付：3回
- (3) 「千寿荘だより」の発行：2回
- (4) 入居者の心身状況の報告：2回
- (5) 短期入所時における利用者の心身状況の確認及び退居時における生活状況票の手交

19. 地域貢献等に関する状況

「講師派遣」、「研修・実習生の受入」等、新型コロナウイルス感染症予防により実績はありません。

20. 防災対策に関する状況

- (1) 近隣3自治会と「消防相互応援協力に関する覚書（平成15年9月1日付）」を締結
- (2) 自衛消防訓練の状況
 - 令和3年8月19日：日中想定総合訓練
 - 令和4年1月27日：夜間想定総合訓練
- (3) 消防設備等の点検状況
 - ① 消防設備等自主検査及び危険物等自主検査：毎月1回（施設職員）
 - ② 消防設備機能点検及び総合点検：年各1回（専門業者に委託）
- (4) 消防立入検査の状況
 - 令和3年10月12日

21. 施設内会議等の状況

- (1) 特別養護老人ホーム入所検討委員会
 - 委員構成：千寿荘施設長（ひなた苑施設長兼務）※委員長・地域の福祉関係者等第三者3名
居宅介護支援事業所所長・千寿荘生活相談員・ひなた苑生活相談員
 - 合議事項：特別養護老人ホーム千寿荘並びに特別養護老人ホームひなた苑への入居可否及び入居順位の決定に関する事
 - 開催場所：特別養護老人ホーム千寿荘介護実習室
 - 開催数：2回
- (2) 内部会議

会議名	内容	開催日
リーダー会議	経営会議の内容報告・介護業務全般についての課題検討 等	毎月1回
ユニット会議	リーダー会議の内容報告・各ユニットの課題検討 等	毎月1回
全体会議	年度目標の周知・行事計画の周知・委員会活動の報告・内部研修の周知等	年1回
サービス担当者会議	施設サービス計画の更新及び新規作成	毎週1回

Ⅲ. 特別養護老人ホームひなた苑

入居ベット数：29床（3ユニット）〔地域密着型特養〕

1. 年度目標に対する取り組み状況

<p>第1 重点目標</p>	<p>一人ひとりが生きがいを持てる、変化に富んだ生活環境の提供</p> <p>① ユニット費を活用し、それぞれの活動や展示を行う事で、ユニットの個性を打ち出します。</p> <p>② 外出活動が制限される中でも、季節感が演出された活動を計画・実行します。</p> <p>③ 意向調査を行い、結果を反映した個別性のあるケアを提供します。</p>
<p>取組結果</p>	<p>① について</p> <p>ユニット費の用途や月ごとの配分を各ユニットのリーダーが主となって考え、ユニット毎に異なる行事を企画、実施しユニットの異なる個性の打ち出しを図っております。用途は誕生日プレゼントや食品が主となっております。飾り付けなどの設えによって更に個別化を図る事が今後の課題と言えます。</p> <p>② について</p> <p>長引くコロナ禍により商店などへの外出は行えないながらも、車中から季節の花々を眺めるドライブや、ユニット毎に異なるクリスマス会や焼き芋パーティーなど、季節を反映した行事を実施し、楽しみの提供が図られております。</p> <p>③ について</p> <p>全入居者様に聞き取りによるサービスに関する調査を実施し、回答をまとめた後全職員に周知し、職務への意識の改善を図っております。真に望まれる意向が抽出できるよう設問を変えつつ、今後も定期的な意向調査を行う事を予定しております。</p>
<p>第2 重点目標</p>	<p>入居者及びご家族との信頼関係作りの推進</p> <p>① 職種を問わず、積極的にご家族と情報を共有することで、更なる信頼関係の構築に努めます。</p> <p>② 看取り介護についてはご家族に多面的に配慮し、良い関係性を保ち完結するよう努めます。</p> <p>③ 会話により不快感を与え信頼関係を損なう事の無いよう、職員は接遇のブロである事を常に意識し、日々研鑽します。</p>
<p>取組結果</p>	<p>① について</p> <p>コロナ禍により面会が行えない状況の中で、健康状態に変化が見られた場合に限らず、電話やひなた苑だよりで日常の様子をご家族に発信する事で良い関係性の構築を図っております。看護師、相談員だけでなく、日常的に接遇に当たる介護士から積極的にご家族への情報提供を行えるようにする事が今後の課題です。</p> <p>② について</p> <p>3年度中は10名の入居者様を施設にてお看取りさせて頂き、感染予防に配慮しつつも、最期の時間をご家族と共有して頂く配慮に努める事で、複数のご家族様より「この施設を選んで良かった」とのお言葉を頂く事ができました。</p> <p>③ について</p> <p>介護業務に従事する者としての接遇を学ぶ内部研修を行い、意識改善を図っております。言動に関する入居者様からのご意見があった際は、速やかに文面により全職員に改善するよう指導しております。</p>

2. 入退居の状況

内訳\月		4月	5月	6月	7月	8月	9月	10月	11月	12月	1月	2月	3月	合計
新規入居者	男性	1	0	0	1	0	0	0	0	1	0	0	0	3
	女性	2	0	0	0	0	1	1	1	0	0	1	1	7
退居者	男性	2	0	0	0	0	1	0	2	0	1	0	1	7
	女性	1	0	0	1	0	0	1	0	0	0	0	1	4
月末在居者	男性	12	12	12	13	13	12	12	10	11	10	10	9	
	女性	17	17	17	16	16	17	17	18	18	18	19	19	
	合計	29	29	29	29	29	29	29	28	29	28	29	28	

入居の内訳：他施設から9名・病院から50名・自宅から1名 計10名（前年度11名）
 退居の内訳：自宅へ0名・病院へ0名・死亡11名（うち、看取り10名） 計11名（前年度10名）
 退居者の平均在居期間：2年3ヶ月（前年度2年6ヶ月）

3. 年齢別・性別入居者の状況

令和4年3月31日現在の在居者

内訳\年齢	64歳以下	65~69歳	70~74歳	75~79歳	80~84歳	85~89歳	90~94歳	95~99歳	100歳以上	合計
男性	0	0	0	0	4	2	3	0	0	9
女性	0	0	0	2	1	6	6	3	1	19
合計	0	0	0	2	5	8	9	3	1	28
比率(%)	0	0	0	0.71	17.9	28.6	32.1	10.7	0.35	100.0
男性平均86.6歳 女性平均89.7歳 全体平均82.0歳 最高歳100歳 最低77歳 前年同期 男性平均84.2歳 女性平均90.7歳 全体平均87.8歳 最高99歳 最低61歳										

4. 性別・出身地及び介護度区分の状況

令和4年3月31日現在の在居者

出身地状況				介護度区分状況			
内訳\性別	男性	女性	合計	内訳\性別	男性	女性	合計
千厩町	5	15	20	要介護3	2	6	8
(千厩)	(2)	(3)	(5)	要介護4	5	7	12
(奥玉)	(2)	(10)	(12)	要介護5	2	6	8
(小形)	(1)	(2)	(3)	合計	9	19	28
(磐清水)	(0)	(0)	(0)	平均介護度	4.0	4.0	4.0
大東町	2	2	4	前年同期平均介護度	4.23	3.81	4.00
東山町	0	1	1				
室根町	1	0	1				
川崎町	1		1				
藤沢町		1	1				
合計	9	19	28				

5. 在居期間の状況

令和4年3月31日現在の在居者

内訳\期間	1年未満	1年~3年未満	3年~5年未満	5年~10年未満	合計
男性	3	3	0	3	9
女性	7	4	2	6	19
合計	10	7	2	9	28
比率(%)	35.7	25.0	7.2	32.1	100.0
男性平均2年7ヶ月 女性平均3年9ヶ月 全体平均3年5ヶ月 最高男性6年10ヶ月 最高女性9年10ヶ月 前年同期 男性平均2年2ヶ月 女性平均3年11ヶ月 全体平均3年2ヶ月 最高男性5年10ヶ月 最高女性8年10ヶ月					

6. 日常生活自立度の状況

(1) 障害高齢者の日常生活自立度（寝たきり度）の状況

令和4年3月31日現在の在居者

介護度\ランク	自立	J1	J2	A1	A2	B1	B2	C1	C2	合計
要介護3	0	0	1	0	4	2	1	0	0	8
要介護4	0	0	0	2	3	2	3	2	0	12
要介護5	0	0	0	1	1	1	1	1	3	8
合計	0	0	1	3	8	5	5	3	3	28

判定基準

生活自立	
ランクJ	何らかの障害等を有するが、日常生活はほぼ自立しており独力で外出する 1 交通機関等を利用して外出する 2 隣近所へなら外出する
準寝たきり	
ランクA	屋内での生活は概ね自立しているが、介助なしには外出しない 1 介助により外出し、日中はほとんどベッドから離れて生活する 2 外出の頻度が少なく、日中も寝たり起きたりの生活をしている
寝たきり	
ランクB	屋内での生活は何らかの介助を要し、日中もベッド上での生活が主体であるが、座位を保つ 1 車いすに移乗し、食事、排泄はベッドから離れて行う 2 介助により車いすに移乗する
ランクC	日中ベッド上で過ごし、排泄、食事、着替において介助を要する 1 自力で寝返りをうつ 2 自力では寝返りもうてない

※判定に当たっては、補装具や自助具等の器具を使用した場合であっても差し支えない。

(2) 認知症高齢者の日常生活自立度の状況

令和3年3月31日現在の在居者

介護度\ランク	自立	I	IIa	IIb	IIIa	IIIb	IV	M	合計
要介護3	0	2	0	3	3	0	0	0	8
要介護4	1	0	1	1	4	1	4	0	12
要介護5	0	0	1	0	4	2	1	0	8
合計	1	2	2	4	11	3	5	0	28

判定基準

ランク	判断基準	見られる症状・行動の例
I	何らかの認知症を有するが、日常生活は家庭内及び社会的にほぼ自立している	
II	日常生活に支障を来すような症状・行動や意思疎通の困難さが多少見られても、誰かが注意していれば自立できる	
IIa	家庭外で上記IIの状態がみられる	たびたび道に迷うとか、買物や事務、金銭管理などそれまでできたことにミスが目立つ等
IIb	家庭内でも上記IIの状態が見られる	服薬管理ができない、電話の応対や訪問者との対応など一人で留守番ができない等
III	日常生活に支障を来すような症状・行動や意思疎通の困難さが見られ、介護を必要とする	
IIIa	日中を中心として上記IIIの状態が見られる	着替え、食事、排便、排尿が上手にできない、時間がかかる。 やたらに物を口に入れる、物を拾い集める、徘徊、失禁、大声・奇声をあげる、火の不始末、不潔行為、性的異常行為等
IIIb	夜間を中心として上記IIIの状態が見られる	ランクIIIaに同じ
IV	日常生活に支障を来すような症状・行動や意思疎通の困難さが頻繁に見られ、常に介護を必要とする	ランクIIIに同じ
M	著しい精神症状や問題行動あるいは重篤な身体疾患が見られ、専門医療を必要とする	せん妄、妄想、興奮、自傷・他害等の精神症状や精神症状に起因する問題行動が継続する状態等

7. 外泊の状況

令和4年3月31日現在の在居者

内訳\回数(年)	0回	1~2回	3~4回	5~6回	7~8回	9~10回	11~12回	13回以上	合計
男性	令和3年度の実績はありません。								
女性									
合計									
前年同期合計	0	0	0	0	0	0	0	0	0

8. 面会の状況

令和4年3月31日現在の在居者

内訳\回数(年)	0回	1~2回	3~4回	5~6回	7~8回	9~10回	11~12回	13回以上	合計
男性	2	2	1	1	1	0	1	1	9
女性	2	2	3	3	5	1	1	2	19
合計	4	4	4	4	6	1	2	3	28
前年同期合計	6	11	6	4	0	1	0	1	29

※オンライン面会を含む

9. 入院の状況

延日数は、入退院日を含む

内訳\月	4月	5月	6月	7月	8月	9月	10月	11月	12月	1月	2月	3月	合計
実人数	0	0	0	0	1	0	1	2	0	0	0	0	/
延日数	0	0	0	0	6	0	12	33	0	0	0	0	
前年度延日数	12	19	0	0	0	0	0	0	0	4	4	0	39

10. 居室稼働率の状況

小数点第2位を四捨五入

月	4月	5月	6月	7月	8月	9月	10月	11月	12月	1月	2月	3月	平均
稼働率(%)	96.6	100	100	99.0	99.3	99.5	98.1	95.2	99.4	99.8	99.7	98.6	98.8
前年度稼働率(%)	98.1	97.9	97.8	99.1	96.2	99.3	100	100	98.9	99.2	99.6	100	98.9

11. 行事・地域交流の状況

(1) 行事の状況

月	日	内容	場所	出席者
4	16	お花見会	前庭及び交流ホール	入居者22名
4	19	さくらもりユニット ドライブ	奥玉地区方面	入居者6名
4	22	あまがもりユニット ドライブ	小梨地区方面	入居者6名
4	30	とびがもりユニット ドライブ	奥玉・千厩地区方面	入居者6名
6	8	花植え	玄関前花壇	入居者11名
7	21	夕涼み会	ひなた苑前庭	入居者27名
9	17	敬老会	交流ホール	全入居者
11	15	とびがもりユニット ドライブ	室根山方面	入居者6名
11	16	さくらもりユニット ドライブ	室根山方面	入居者6名
2	18	佐藤全子様 満百歳を祝う会	交流ホール	入居者26名
3	4	ケーキバイキング	交流ホール	入居者28名
入居者本人の希望による外出（買物・理容・外食等）：延回数回（延利用者数名）				
誕生会：誕生月に合わせユニット毎に随時 クラブ活動・余暇活動：毎週日曜日・随時 おやつ作り：ユニット毎に毎月1回 出前売店「ひなたや」：毎月1回				

(2) 地域交流の状況

月	日	内容等	場所	出席者
5	7	NPO法人響生様によるひまわりの種寄贈	ひなた苑	施設長
9	17	奥玉保育園園児によるダンス（敬老会）	奥玉保育園園庭	全入居者
12	21	天ヶ森地区老人クラブ様による門松設置	ひなた苑玄関	代表入所者1名

12. ボランティアの状況

月	日	氏名・団体名等	内容
恒常的なボランティア 千葉由香 様(千厩町磐清水)：歌の会（毎月1回）			

令和3年度も新型コロナウイルス感染症予防のため、ご家族、ボランティア、来訪者の皆様の面会や見学、来荘を制限させていただきました。

13. 食事に関する状況

(1) 行事食の状況

月	日	主食	副食	備考
4	16	味噌おにぎり	旨煮・いちご おやつとして串団子(みたらし・あんこ)	お花見
5	3	味付ご飯	肉じゃが・三杯酢和え	憲法記念日
5	5	ちらし寿司	清汁・タラの芽クルマ和え・いちごとキウイ 間食：ふたご柏餅	こどもの日
5	26~28	にぎり寿司(鮪・帆立・甘海老・玉子)	清汁	寿司バイキング(ユニット毎)
7	7	そうめん	なすの天ぷら・天の川ゼリー	七夕
7	28	うなぎ丼	清汁・きゅうりもみ・フルーツヨーグルト	土用
8	13	五目ぶかし	清汁・お煮付け・ごま和え・カルピス寒天	盆入り
8	16	おはぎ	醤油汁・きゅうりもみ・メロン	盆明け
9	17	赤飯	清汁・天ぷら・炊き合わせ・酢物・茶碗蒸し・練り切り	敬老会
9	20	おはぎ	清汁・お煮付け・酢の物・フルーツ寒天	彼岸入り
9	23	小豆ぱっとう	お煮付け・キウイフルーツ	彼岸中日
9	26	栗ごはん	きのこ汁・サワラ西京焼き・バナナとみかん	彼岸明け
10	14	鮭・ゆかりおにぎり	芋の子汁・浅漬け風サラダ・りんご	芋煮会(ユニット毎)
11	3	五目ぶかし	お煮付け・酢の物・コーヒーゼリー	文化の日
11	23	味付ご飯	清汁・揚出豆腐・牛乳寒天	勤労感謝の日
11	24~26	ご飯	寄せ鍋・漬物/24日きんぴら・25日わかずら・26日ツナサラダ	夕食会(ユニット毎)
12	13~14	にぎり寿司(鮪・帆立・甘海老・玉子)	清汁 (14日は2ユニット合同)	寿司バイキング(ユニット毎)
12	22	ご飯	味噌汁・ポークピカタ・カボチャのいとこ煮・漬物	冬至
12	23		おやつとして果報団子(みたらし)	果報だんご
12	24	五目ぶかし	すいとん汁・じゅうね和え・お茶ゼリー	クリスマスイヴ
12	25	オムライス	ポトフ・ババロア おやつとしてプッシュドノエル	クリスマス
12	31	赤飯	年越しそば・カレイ煮魚・じゅうね和え・茶碗蒸し・漬物	年越し
1	1	団子(雑煮・あんこ・くるみ)	紅白かまぼこ・伊達巻き・黒豆・さつま芋きんとん・いくらなます・いちごの練乳かけ	元旦
1	2	帆立ご飯	大根と鶏肉の炒め煮・豆乳ムース	正月
1	3	とろご飯	清汁・鮭の照り焼き・柿なます・みかん寒天	正月
1	7	七草粥	ジャガ芋の煮付け・キュウリとかに缶酢の物・のり佃煮・りんご寒天	七草
1	11		おやつとしておしるこ	鏡開き
1	24~26	24舞茸ご飯/25・26ご飯	湯豆腐・デザート(24日みかん寒天・25日小豆寒天・26日キウイ)	鍋物(ユニット毎)
2	3	海苔巻き	大根と帆立の煮物・フルーツあんみつ 間食：甘納豆	節分
3	3	ふくさ寿司	潮汁・菜花のごま和え・3色ゼリー	ひなまつり
3	21		おやつとしておはぎミニおはぎ(あんこ・きなこ)	彼岸中日
入居者誕生日：祝膳 毎月20日：カレー 毎週1回：パン 牛乳・ヤクルト・ジョア・ヨーグルト・ミルミルス：随時選択 毎月1日・15日：小豆ご飯 毎月10・20・30日：刺身 ユニット毎に随時：希望食 毎週月曜日：変りご飯 毎週1回：麺類				

(2) 嗜好調査の実施：年2回

(3) 地産地消の取り組み：米、味噌、野菜は地元産を使用

14. 介護事故の状況

内容\月	4月	5月	6月	7月	8月	9月	10月	11月	12月	1月	2月	3月	合計
転倒・転落		1	3	5	1	2	3	3	3	1			22
外傷		2		1				1		1			5
誤（嚥・飲・薬）		2					1	1			1		5
紛失・破損	1												1
その他										1			1
合計	1	5	3	6	1	2	4	5	3	3	1	0	34

発生時間帯\月	4月	5月	6月	7月	8月	9月	10月	11月	12月	1月	2月	3月	合計
6:00～ 8:00							1	1					2
8:00～ 12:00	1								1	1			3
12:00～ 18:00		3	2	1		1	1	3					11
18:00～ 23:30		2	1	3	1		1			2	1		11
23:30～ 6:00				2		1	1	1	2				7
合計	1	5	3	6	1	2	4	5	3	3	1	0	34

介護度\月	4月	5月	6月	7月	8月	9月	10月	11月	12月	1月	2月	3月	合計
要介護3		1	1	1	1		1	1		1			7
要介護4	1	3	2	4		1	2	4	3	1			21
要介護5		1		1		1	1			1	1		6
合計	1	5	3	6	1	2	4	5	3	3	1	0	34

場所\月	4月	5月	6月	7月	8月	9月	10月	11月	12月	1月	2月	3月	合計
居室		3	1	4	1		3	3	2	3			20
トイレ	1												1
ホール		1	1				1	1	1				5
浴室													0
リビング		1	1	2		2		1			1		8
合計	1	5	3	6	1	2	4	5	3	3	1	0	34

所見\月	4月	5月	6月	7月	8月	9月	10月	11月	12月	1月	2月	3月	合計
創傷		2	2	2					1	1			8
打撲		1		2		1		2	1	1			8
その他	1	1			1			1	1				5
無・異常なし		1	1	2		1	4	2		1	1		13
合計	1	5	3	6	1	2	4	5	3	3	1	0	34

前年度介護事故総数：25件

行政への報告	1件
--------	----

前年度：0件

15. 相談・苦情の状況

各項目重複あり

内容	件数
サービスに関すること	0
ケアプランに関すること	0
職員の態度に関すること	1
契約に関すること	0
施設設備に関すること	0
その他	1
合計	2

申立者	件数
入居者	1
家族	1
介護支援専門員	0
行政・民生委員	0
サービス事業者	0
その他	0
合計	2

受付方法	件数
口頭	1
来所	1
電話	0
訪問	0
文書	0
その他	0
合計	2

改善策の報告 ※事情説明を含む	件数
申立者に報告	2
職員会議等に報告	1
経営会議に報告	0
運営推進会議に報告	1
第三者委員に報告	0
行政・国保連に報告	0
その他	0

※前年度：2件

16. 健康管理に関する状況

嘱託医による回診	毎週1回（ユニット毎） ※随時回診あり
嘱託医による健康診断（検査）	実施月：令和3年9月・10月 医療機関：岩手県立千厩病院 検査内容：心電図検査・胸部レントゲン検査 受検者：29名
嘱託医による新型コロナ予防接種	実施月：令和3年6月・令和4年2月 接種回数：3回 接種者：1回目：24名 2回目：26名 3回目：21名
嘱託医によるインフルエンザ予防接種	実施月：令和3年11月 接種回数：1回 接種者：24名
歯科医による歯科健診	実施月：令和3年3月 委託先：吉田歯科クリニック 受診者：29名
歯科衛生士による歯科指導（口腔ケア）	実施日：毎週木曜日 委託先：吉田歯科クリニック
体重測定	毎月1回

協力医療機関	岩手県立千厩病院・吉田歯科クリニック
--------	--------------------

17. 家族との連携に関する状況

- (1) 入居者生活連絡票の送付 : 4回
- (2) 預かり金管理状況の報告 : 4回
- (3) 外泊時連絡票の手交 : 外泊の都度（帰苑時：家族等から在宅時連絡票を受領）
- (4) 広報「いっぴく」の送付 : 3回
- (5) 「ひなた苑だより」の送付 : 3回
- (6) 入居者の心身状況の報告 : 随時

18. 地域貢献等に関する状況

- (1) 施設職員による上川原バス停留所の清掃：毎月1回

「講師派遣」、「研修・実習生の受入」、「交流ホールの地域開放」等、新型コロナウイルス感染症予防により実績はありません。

19. 防災対策に関する状況

- (1) 近隣3自治会と「消防相互応援協力に関する覚書（平成25年5月20日付）」を締結
- (2) 自衛消防訓練の状況
 - 令和3年7月26日：日中想定総合訓練
 - 令和3年10月26日：夜間想定総合訓練
- (3) 消防設備等の点検状況
 - ① 消防設備等自主検査及び危険物等自主検査：毎月1回（施設職員）
 - ② 消防設備機能点検及び総合点検：年各1回（専門業者に委託）
- (4) 備蓄品の状況：長期保存食：5日分 長期保存水：20ℓ 衛生用品：5日分 自家発電機用軽油20ℓ
- (5) 消防立入検査の状況：令和3年12月2日 ※指摘事項なし

20. 運営推進会議の状況

「指定地域密着型サービス事業の人員、設備及び運営に関する基準」第169条の規定に基づき設置する会議

月	日	内容（主なる議題）	出席委員
4	6	事業及び地域交流等の状況・令和3年度事業計画について 他	4名
6	8	事業及び地域交流等の状況・コロナワクチン接種について 他	5名
8	10	事業及び地域交流等の状況・令和2年度事業報告について 他	5名
10	12	事業及び地域交流等の状況・利用料金及び軽減制度の変更について 他	6名
12	7	事業及び地域交流等の状況・短期入所生活介護事業所開設について 他	5名
2	8	五訓の森整備計画概要について 他（※コロナ感染症防止により資料送付のみ）	—

※委員構成：入居者1名・入居者の家族1名・地域住民の代表者2名・知見者1名・千厩支所保健福祉課職員1名 計6名

21. 施設内会議等の状況

- (1) 内部会議

会議名	内容	開催日
リーダー会議	経営会議の内容報告・行事等の周知確認・出張復命 等	毎月1回
ユニット会議	各ユニットにおける入居者の個別ケアの検討 等	毎月1回
全体会議	年度目標の周知・行事計画の周知・委員会活動の報告・内部研修の周知等	年1回
サービス担当者会議	施設サービス計画の更新及び新規作成	随時

(2) 委員会

委員会名	所掌事項	開催数 (年間)
事故防止対策 身体拘束廃止委員会	事故報告等による再発防止対策の検討及び検証に関すること 事故防止対策に係る環境整備、情報収集、職員研修に関すること 身体拘束廃止に向けたアセスメント及び予防的ケアに関すること 観察と記録及び安全対策に関すること	26 (臨時開催含む)
褥瘡対策委員会	入居者個々の褥瘡予防対策に関すること 褥瘡の早期治癒対策及び評価検証に関すること	7
感染症対策委員会	感染症予防対策に係る設備及び必要物品等の検討に関すること 感染症予防対策に係る情報収集、職員研修に関すること	8
喀痰吸引安全委員会	吸引対策上の設備及び必要物品等の検討に関すること 吸引に係る安全対策及び衛生管理対策に関すること	5
排泄対策委員会	入居者個々の排泄レベルの向上対策に関すること 排泄に係る衛生用品の検討に関すること	8
行事計画委員会	地域交流行事等の企画立案に関すること 年間行事計画及び月間行事計画の企画立案に関すること	8
給食委員会	入居者個々の摂食状況の確認に関すること 給食に係る衛生管理対策及び必要物品等の検討に関すること 入居者個々の心身状況に合わせた食材及び調理方法の検討に関すること	12

(3) 内部研修(自主研修)

- ① 令和3年5月 12日・13日・14日 テーマ：施設に於ける虐待及び身体拘束について
講師：小野寺貴幸 出席職員：19名 場所：交流ホール
- ② 令和3年6月 2日・4日・5日 テーマ：ユニットケアの在り方（特性）について
講師：千葉喜久 他 出席職員：20名 場所：各ユニット
- ③ 令和3年7月 7日・8日・9日 テーマ：事故防止・身体拘束の及ぼす影響（危険性）について
講師：千葉美和子 出席職員：21名 場所：各ユニット
- ④ 令和3年8月 11日・12日 テーマ：福祉施設の接遇について
講師：栖原晃 他 出席職員：15名 場所：ユニット
- ⑤ 令和3年9月 1日・2日・3日 テーマ：防護服の適切な着脱方法について
講師：村上真里 出席職員：18名 場所：交流ホール
- ⑥ 令和3年10月 6日・7日・8日 テーマ：口腔ケアについて
講師：伊藤貞子 他 出席職員：19名 場所：各ユニット
- ⑦ 令和3年11月 4日・5日・11日 テーマ：虐待防止に係る運営規程の変更及び虐待と身体拘束の防止について
講師：小野寺貴幸 出席職員：19名 場所：各ユニット
- ⑧ 令和3年12月 1日・2日・3日 テーマ：食事の提供について
講師：小野寺君枝 出席職員：23名 場所：各ユニット
- ⑨ 令和4年1月 6日・11日・13日 テーマ：看取り介護について
講師：吉田栄美 他 出席職員：21名 場所：各ユニット
- ⑩ 令和4年2月 2日・3日・4日 テーマ：食中毒予防について
講師：熊谷良 他 出席職員：20名 場所：各ユニット

IV. 通所介護事業所(デイサービスセンター)

利用定員：30名/日

1. 営業日・営業時間・利用時間及び通常の事業の実施地域

- (1) 営業日：月曜日から土曜日 但し、年末年始（12月29日から翌1月3日まで）を除く
 営業時間：午前8時30分から午後5時30分
 利用時間：午前10時00分から午後4時00分
- (2) 通常の事業の実施地域：一関市千厩町の区域

2. 年度目標に対する取り組み状況

重点目標	個別ケアの充実 ① 個々の能力に応じたグループ毎の体操教室の取り組み。 ② 利用者自身が選択できる創作活動の取り組み。
取組結果	① について グループ毎の体操教室について、令和3年度は2ヶ月に1回、計6回実施しています。利用者の介護度やADLに応じて3つのグループに分かれて個々の能力に適した体操に取り組みました。具体的には「排泄トレーニング」や「摂食嚥下」等の内容で実施しております。グループに分かれることで、無理の無い範囲で行うことができ、以前より見学する方は減少しております。 ② について 選択活動は、4ヶ月に1回、計3回実施しました。1回あたり3種類の活動内容の中から1つ選んで取り組まれました。花の苗植えやサツマイモ収穫といった屋外活動、カレンダー作りや貼り絵など文化的な活動、迷路や間違い探し等の脳トレーニング活動など、バリエーション豊かな選択肢から、利用者自身が選択して実施しており、週に複数回利用される方でも飽きる事無く、達成感・充実感が得られる内容で、成果が得られております。
第2重点目標	加算取得に向けた取り組み ① 認知症ケアの基本と根拠ある介護技術を習得する為に、計画的に認知症介護実践者研修や認知症介護実践リーダー研修に参加し、情報収集に努め円滑な加算取得につなげる。 ② 新設となる口腔・栄養スクリーニング加算取得に向けて、算定要件を学び取得を目指す。
取組結果	① について 令和3年11月及び12月に「認知症介護実践者研修」、令和4年1月に「認知症介護実践リーダー研修」が開催され、ともに各1名の職員が参加しております。認知症や周辺症状の理解とその対応方法など、高いレベルでの介護サービス提供に繋がっております。各研修終了後は、研修修了者が講師となり職員研修や個別面談などをとおして、職員全体のスキルアップが実現しております。 ② について 口腔スクリーニングとして、「硬い物が食べられるか」、「義歯使用の有無」、「咽せ状況」を把握します。栄養スクリーニングとして、「身長・体重（BMI）」、「食事摂取量」などを把握します。6ヶ月に1回、口腔と栄養の評価をし、その結果を担当介護支援専門員に情報提供することで加算算定要件を満たします。令和3年9月より口腔栄養スクリーニング加算Ⅰを算定開始しており、収入増につながっております。

3. 月別利用状況

通所介護（対象者：要介護1～5）													
内訳\月	4月	5月	6月	7月	8月	9月	10月	11月	12月	1月	2月	3月	合計
実人数	83	83	84	81	84	83	86	84	89	89	87	86	
延日数	621	599	621	646	655	624	635	641	598	590	603	666	6,833
前年度延日数	555	582	595	613	566	579	572	538	544	498	503	571	6,716

介護予防・日常生活支援総合事業（対象者：要支援1・2）													
内訳\月	4月	5月	6月	7月	8月	9月	10月	11月	12月	1月	2月	3月	合計
実人数	25	25	24	23	23	25	24	23	21	20	20	21	
延日数	116	114	120	124	108	123	122	108	96	89	82	105	1,283
前年度延日数	161	161	147	165	158	152	164	136	131	116	120	126	1,737

介護予防・日常生活支援総合事業（対象者：※事業対象者）													
内訳\月	4月	5月	6月	7月	8月	9月	10月	11月	12月	1月	2月	3月	合計
実人数	2	2	2	2	2	2	2	2	2	1	1	2	
延日数	9	7	8	9	9	9	8	9	7	3	3	8	81
前年度延日数	5	5	9	9	5	7	9	9	7	4	4	8	81

※事業対象者：要介護認定を受けていない方や要介護認定において非該当と認定された方で、一関市の福祉担当課による基本チェックリストにより、生活機能の低下が見られると判断された方の内、通所介護サービスのみ利用されている方

4. 性別・介護度別利用状況

令和4年3月利用者

内訳\介護度	事業対象者	要支援1	要支援2	要介護1	要介護2	要介護3	要介護4	要介護5	合計
男性		1	2	9	7	5	5		29
女性	2	6	13	24	20	16	2	3	86
合計	2	7	15	33	27	21	7	3	115

5. 性別・年齢別利用状況

令和4年3月利用者

内訳\年齢	～64歳	65～69歳	70～74歳	75～79歳	80～84歳	85～89歳	90～94歳	95～99歳	100歳～	合計
男性				3	8	4	10	4		29
女性			3	4	11	23	32	11	2	86
合計	0	0	3	7	19	27	42	15	2	115

6. 稼働率の状況

小数点第2位を四捨五入

月	4月	5月	6月	7月	8月	9月	10月	11月	12月	1月	2月	3月	平均
稼働率(%)	95.6	92.3	96.0	96.2	99.0	96.9	98.1	97.2	97.4	95.4	97.2	96.2	96.5
前年度稼働率(%)	92.3	95.9	94.1	97.2	93.5	91.7	91.6	87.6	94.7	84.7	85.4	87.0	91.3

7. 主なる行事等の状況

月日（期間）	内容	出席延利用者
4月6日～4月12日	お花見（千寿荘前庭）	174
4月19日～4月24日	体操教室①	172
4月26日～5月1日	作品作り（鯉のぼり）	168
5月17日～5月22日	誕生会（4・5月生まれ）	162
5月24日～5月29日	健康教室	170
5月31日～6月5日	体操教室②	163
6月21日～6月26日	おやつ作り（どら焼き）	172
7月12日～7月17日	誕生会（6・7月生まれ）	168
7月26日～8月6日	共同作品（七夕作り）	171
8月4日～8月20日	体操教室③	176
8月9日～8月14日	夏祭り	177
8月23日～8月28日	おやつ作り（葉焼き）	180
9月6日～9月11日	敬老会	180
9月20日～9月25日	誕生会（8・9月生まれ）	173
9月27日～10月2日	健康教室	174
10月11日～10月16日	運動会	177
10月18日～10月23日	おやつ作り（茶きん芋）	180
11月8日～11月17日	避難訓練	177
11月22日～12月4日	共同作品（壁画作り）	173
11月24日～11月30日	誕生会（10・11月生まれ）	172
12月13日～12月18日	体操教室④	172
12月22日～12月28日	忘年会	179
1月4日～1月8日	新年会	142
1月17日～1月22日	誕生会（12・1月生まれ）	167
1月31日～2月5日	豆まき	172
2月14日～2月19日	体操教室⑤	171
2月28日～3月5日	おやつ作り（桜もち）	172
3月14日～3月19日	誕生会	174

8. ボランティアの状況

月日	氏名・団体名	備考
	新型コロナウイルス感染症予防により実績はありません。	

9. 介護事故の状況

内容\月	4月	5月	6月	7月	8月	9月	10月	11月	12月	1月	2月	3月	合計
転倒・転落			2	2		1		1	3	2	2		13
外傷			1		1		1				1		4
その他			1			2	1	2	1		1	2	10
合計	0	0	4	2	1	3	2	3	4	2	4	2	27

発生時間帯\月	4月	5月	6月	7月	8月	9月	10月	11月	12月	1月	2月	3月	合計
9:00～12:00			1	1		1		1	2		2	1	9
12:00～17:00			3	1	1	2	2	2	2	2	2	1	18
合計	0	0	4	2	1	3	2	3	4	2	4	2	27

介護度\月	4月	5月	6月	7月	8月	9月	10月	11月	12月	1月	2月	3月	合計
要支援1													
要支援2											1		1
要介護1				1		1		1	2		1		6
要介護2			1		1		1	1			1		5
要介護3			3	1		2	1	1	2	2	1	1	12
要介護4												1	1
要介護5													
合計	0	0	4	2	1	3	2	3	4	2	4		27

場所\月	4月	5月	6月	7月	8月	9月	10月	11月	12月	1月	2月	3月	合計
ホール			1	1	1	1	2		1		2		9
トイレ・浴室			1			1		1			1	2	6
その他(屋内)				1		1		1	1	1			5
屋外(敷地内・送迎中)			2					1	2	1	1		7
合計	0	0	4	2	1	3	2	3	4	2	4	2	27

所見\月	4月	5月	6月	7月	8月	9月	10月	11月	12月	1月	2月	3月	合計
外傷					1		1		1		1		4
骨折・打撲			1								1		2
その他			1	1		1	1	1	2	1		1	9
無・処置不要			2	1		2		2	1	1	2	1	12
合計	0	0	4	2	1	3	2	3	4	2	4	2	27

前年度介護事故総数15件

行政への報告	1件
--------	----

前年度：0件

10. 相談・苦情の状況

各項目重複あり

内容	件数
サービスに関すること	3
ケアプランに関すること	
職員の態度に関すること	1
契約に関すること	
施設設備に関すること	
その他	1
合計	5

申立者	件数
利用者	3
家族	1
介護支援専門員	
行政・民生委員	
サービス事業者	
その他	1
合計	5

受付方法	件数
口頭	4
来所	
電話	1
訪問	
文書	
その他	
合計	5

改善策の報告 ※事情説明を含む	件数
申立者に報告	5
職員会議等に報告	4
経営会議に報告	
第三者委員に報告	
行政・国保連に報告	1
その他	10

※前年度：9件

11. 家族との連携に関する状況

- (1) 広報「いっぶく」の送付
- (2) 連絡帳による情報交換
- (3) 送迎時における体調等の聞き取り

12. 防災対策に関する状況

- (1) 自衛消防訓練の状況
令和3年11月 8日～17日 (6日間)：部分訓練
- (2) 消防設備等の点検状況
 - ① 消防設備等自主検査及び危険物等自主検査：毎月1回（施設職員）
 - ② 消防設備機能点検及び総合点検：年各1回（専門業者に委託）
- (3) 消防立入検査の状況
令和3年10月12日 ※指摘事項なし

13. 協力医療機関の状況

岩手県立千厩病院・一関市国民健康保険千厩歯科診療所

14. 事業所内会議等の状況

- (1) 職員会議
内容：経営会議の内容報告・行事計画・個別援助計画の検討・出張復命 等
開催日：毎月1回
- (2) 内部研修(自主研修)
 - ① 令和3年 4月23日 テーマ：令和3年度事業計画について
講師：センター長 出席職員：8名 場所：センターホール
 - ② 令和3年 5月24日 テーマ：デイサービス職員としての心構えについて
講師：センター長 出席職員：8名 場所：センターホール
 - ③ 令和3年 6月24日 テーマ：ADL維持等加算取得に向けて B Iの測定に係る研修
講師：看護師 出席職員：9名 場所：センターホール
 - ③ 令和3年 7月21日 テーマ：身体拘束廃止について・虐待防止について
講師：相談員 出席職員：10名 場所：センターホール
 - ④ 令和3年 8月27日 テーマ：家族との情報交換、情報収集について
講師：相談員 出席職員：9名 場所：センターホール
 - ⑤ 令和3年 9月24日 テーマ：通所介護サービス計画書について 講師：相談員
コミュニケーションスキルの向上について講師：センター長
出席職員：10名 場所：センターホール
 - ⑥ 令和3年10月22日 テーマ：通所介護サービス記録について
講師：相談員 出席職員：9名 場所：センターホール
 - ⑦ 令和3年11月26日 テーマ：インフルエンザ等感染予防対策について
講師：看護師 出席職員：7名 場所：センターホール
 - ⑧ 令和3年12月17日 テーマ：服務規程について
講師：センター長 出席職員：8名 場所：センターホール
 - ⑨ 令和4年 1月28日 テーマ：認知症の理解に基づいた生活アセスメントと支援について
講師：センター長 出席職員：9名 場所：センターホール
 - ⑩ 令和4年 2月18日 テーマ：事故防止対策について
講師：センター長 出席職員：9名 場所：センターホール

V. 訪問介護事業所（ホームヘルプサービスセンター）

1. 利用日・利用時間及び通常の事業の実施地域

- (1) 利用日：月曜日から土曜日 但し、国民の祝日に関する法律に規定する日及び年末年始（12月29日から翌1月3日まで）を除く
 利用時間：午前7時30分から午後6時30分
 但し、電話等により常時連絡が可能な体制とする
- (2) 通常の事業の実施地域：一関市千厩町及び川崎町の区域

2. 年度目標に対する取り組み状況

重点目標	サービス提供の推進 利用者の多様なニーズに対応できるよう、事業所の営業時間の拡大を行うとともに、早朝加算の取得も目指します。
取組結果	<p>令和3年10月より、早朝は7:30から、夜間は18:30までに訪問時間を拡大しました。変更後、各介護支援事業所へ案内を送付しましたが、今年度は早朝（8:00以前にサービス開始）と夜間（18:00以降にサービス終了）の利用希望はなく加算の取得実績はありませんでした。しかし、これまでの訪問提供時間帯（8:30～17:30）を上回る希望に対応することができました。今後は営業時間の拡大について、さらに広くピーアールし、早朝や夜間のニーズを把握、対応し、利用者が長く在宅生活を続けことができるよう一助を担ってまいります。</p> <p>日々よせられます利用者からの時間等の変更希望には、ほぼ対応しサービス提供させていただきました。</p>
第2重点目標	加算取得に向けての取り組み 今年度新設される認知症専門ケア加算の取得に向けて、認知症介護ケア研修の参加と職員研修を充実させます。
取組結果	<p>今年度、管理者が岩手県認知症介護実践者研修に参加させていただき、修了書をいただきました。その中で、ヘルパー全員で認知症ケアについて理解を深めた後、施設実習として現利用者を対象にケアの実践を行いました。</p> <p>今後、認知症ケア加算の取得に向けて、認知症介護リーダー研修に参加させていただくとともに、職員の認知症への知識やスキルアップを図ってまいります。</p>

3. 月別利用状況

訪問介護（対象者：要介護1～5）													
内訳\月	4月	5月	6月	7月	8月	9月	10月	11月	12月	1月	2月	3月	合計
男性	20	20	16	16	14	17	17	17	19	16	16	14	202
女性	21	21	22	22	23	24	24	26	27	25	23	24	282
合計	41	41	38	38	37	41	41	43	46	41	39	38	484
前年度合計	38	42	39	36	37	37	33	36	36	34	33	36	437

介護予防・日常生活支援総合事業（対象者：要支援1・2）													
内訳\月	4月	5月	6月	7月	8月	9月	10月	11月	12月	1月	2月	3月	合計
男性	4	4	5	5	5	6	5	6	5	4	4	4	57
女性	5	4	5	5	5	5	5	5	5	4	4	4	56
合計	9	8	10	10	10	11	10	11	10	8	8	8	113
前年度合計	7	8	7	7	6	6	7	7	7	7	7	7	83

介護予防・日常生活支援総合事業（対象者：※事業対象者）													
内訳\月	4月	5月	6月	7月	8月	9月	10月	11月	12月	1月	2月	3月	合計
男性	1	1	2	2	2	2	2	2	2	2	2	2	22
女性	2	2	2	2	2	2	2	2	2	2	2	2	24
合計	3	3	4	4	4	4	4	4	4	4	4	4	46
前年度合計	3	3	3	3	3	3	3	3	3	3	3	3	36

※事業対象者：要介護認定を受けていない方や要介護認定において非該当と認定された方で、一関市の福祉担当課による基本チェックリストにより、生活機能の低下が見られると判断された方の内、訪問介護サービスのみ利用されている方

※一関市からの委託事業である生活指導員派遣事業（対象者：要介護認定において自立と認定された虚弱者等）の利用実績はありません。

4. 性別・介護度別利用状況

令和4年3月利用者

内訳\介護度	事業対象者	要支援1	要支援2	要介護1	要介護2	要介護3	要介護4	要介護5	合計
男性	2	2	2	4	4	2	2	2	20
女性	2	1	3	7	9	4	1	3	30
合計	4	3	5	11	13	6	3	5	50

5. 性別・年齢別利用状況

令和4年3月利用者

内訳\年齢	～64歳	65～69歳	70～74歳	75～79歳	80～84歳	85～89歳	90～94歳	95～99歳	100歳～	合計
男性	0	4	2	1	6	3	4	0	0	20
女性	1	1	3	4	5	9	7	0	0	30
合計	1	5	5	5	11	12	13	0	0	50

6. 家族との連携に関する状況（訪問介護事業所・障害者自立支援事業所・訪問入浴事業所）

- (1) 広報「いっぴく」の送付
- (2) 担当ケアマネージャーとの密なる連携

7. 相談・苦情の状況 ※訪問介護事業所・障害者自立支援事業所・訪問入浴事業所合わせて記載
各項目重複あり

内容	件数
サービスに関すること	2
ケアプランに関すること	0
職員の態度に関すること	1
契約に関すること	0
その他	0
合計	3

申立者	件数
利用者	3
家族	0
介護支援専門員	0
行政・民生委員	0
サービス事業者	0
その他	0
合計	3

受付方法	件数
口頭	0
来所	0
電話	3
訪問	0
文書	0
その他	0
合計	3

改善策の報告 ※事情説明を含む	件数
申立者に報告	3
職員会議等に報告	3
経営会議に報告	0
第三者委員に報告	0
行政・国保連に報告	0
その他	0

※前年度：14件

8. 協力医療機関の状況

岩手県立千厩病院・一関市国民健康保険千厩歯科診療所

9. 事業所内会議等の状況

- (1) 職員会議（訪問介護事業所・障害者自立支援事業所・訪問入浴事業所 合同）
内容：経営会議の内容報告・利用者生活状況の周知確認・個別援助計画の検討・出張復命等
開催日：毎月1回
- (2) 事例検討会（訪問介護事業所・障害者自立支援事業所・訪問入浴事業所 合同）
開催日：毎月1回
- (3) 内部研修(自主研修)（訪問介護事業所・障害者自立支援事業所・訪問入浴事業所 合同）
 - ① 令和3年5月28日 テーマ：調理のスキルアップについて
講師：藤原 出席職員：5名 場所：ヘルパーステーション
 - ② 令和3年6月23日 テーマ：在宅における虐待の現状について
講師：管理者 出席職員：6名 場所：ヘルパーステーション
 - ③ 令和3年7月28日 テーマ：自宅でできる健康体操
講師：菅原 出席職員：7名 場所：ヘルパーステーション
 - ④ 令和3年8月25日 テーマ：感染症対策について
講師：佐藤サ貴 出席職員：7名 場所：ヘルパーステーション
 - ⑤ 令和3年9月22日 テーマ：訪問入浴の利用者の満足度アップに向けて
講師：管理者 出席職員：5名 場所：ヘルパーステーション
 - ⑥ 令和3年10月27日 テーマ：安全安楽な介助方法
講師：橋本 出席職員：7名 場所：ヘルパーステーション
 - ⑦ 令和3年11月26日 テーマ：支援目標の達成への助言やアプローチ
講師：千葉(え) 出席職員：6名 場所：ヘルパーステーション
 - ⑨ 令和3年12月22日 テーマ：入浴介助におけるリスクや介助方法について
講師：小山久江 出席職員：7名 場所：ヘルパーステーション
 - ⑩ 令和4年1月27日 テーマ：認知症利用者に対するケア
講師：管理者 出席職員：6名 場所：ヘルパーステーション
 - ⑪ 令和4年2月23日 テーマ：緊急時の対応 BCPについて
講師：管理者 出席職員：7名 場所：ヘルパーステーション
 - ⑫ 令和4年3月25日 テーマ：感染対策 ガウンテクニックの実践
講師：佐藤サ貴 出席職員：7名 場所：ヘルパーステーション

※研修欠席者には、後日同様の研修を実施しております

Ⅵ. 障害者自立支援事業所（ホームヘルプサービスセンター）

1. 利用日・利用時間及び通常の事業の実施地域

- (1) 利用日：月曜日から土曜日 但し、国民の祝日に関する法律に規定する日及び年末年始（12月29日から翌1月3日まで）を除く
 利用時間：午前7時30分から午後6時30分
 但し、電話等により常時連絡が可能な体制とする
- (2) 通常の事業の実施地域：一関市千厩町の区域

2. 年度目標に対する取り組み状況

重点目標	サービス提供の推進 利用者の多様なニーズに対応できるよう事業所の営業時間の拡大を行うとともに、早朝加算の取得も目指します。
取組結果	令和3年10月より、早朝は7:30から、夜間は18:30までに訪問時間を拡大しました。変更後、各介護支援事業所へ案内を送付しましたが、今年度は早朝（8:00以前にサービス開始）と夜間（18:00以降にサービス終了）の利用希望はなく加算の取得実績はありませんでした。しかし、これまでの訪問提供時間帯（8:30～17:30）を上回る希望に対応することができました。今後は営業時間の拡大について、さらに広くピーアールし、早朝や夜間のニーズを把握、対応し、利用者が長く在宅生活を続けことができるよう一助を担ってまいります。 日々よせられます利用者からの時間等の変更希望には、ほぼ対応しサービス提供させていただきました。

3. 身体障害者の月別利用状況

身体介護													
内訳\月	4月	5月	6月	7月	8月	9月	10月	11月	12月	1月	2月	3月	合計
実人数	3	4	2	3	3	3	3	4	3	3	1	2	
延日数	27	57	24	24	42	31	33	41	23	7	2	4	315
前年度延日数	28	22	11	8	15	33	30	25	36	17	14	33	272

家事援助													
内訳\月	4月	5月	6月	7月	8月	9月	10月	11月	12月	1月	2月	3月	合計
実人数	2	2	2	2	2	2	2	2	2	2	1	1	
延日数	47	39	44	52	41	44	48	47	47	31	20	22	482
前年度延日数	52	42	22	19	21	30	46	46	42	33	45	47	445

4. 知的障害者の月別利用状況

※身体介護の利用実績はありません。

家事援助													
内訳\月	4月	5月	6月	7月	8月	9月	10月	11月	12月	1月	2月	3月	合計
実人数	2	2	2	2	2	2	2	2	2	2	2	2	
延日数	38	39	37	40	37	36	37	36	35	34	35	39	443
前年度延日数	13	14	15	14	14	14	18	29	30	26	26	36	239

5. 精神障害者の月別利用状況

※身体介護の利用実績はありません。

家事援助													
内訳\月	4月	5月	6月	7月	8月	9月	10月	11月	12月	1月	2月	3月	合計
実人数	0	1	1	1	1	1	1	1	1	1	1	1	
延日数	0	3	13	13	13	13	13	13	12	12	12	14	131
前年度延日数	16	12	9	8	19	19	25	6	8	3	4	5	134

6. 協力医療機関の状況

岩手県立千厩病院・一関市国民健康保険千厩歯科診療所

Ⅷ. 訪問入浴事業所（ホームヘルプサービスセンター）

1. 利用日・利用時間及び通常の事業の実施地域

- (1) 利用日：月曜日から金曜日 但し、国民の祝日に関する法律に規定する日及び年末年始（12月29日から翌1月3日まで）を除く
 利用時間：午前9時00分から午後5時00分
 但し、電話等により常時連絡が可能な体制とする
- (2) 通常の事業の実施地域：一関市千厩町及び川崎町の区域

2. 年度目標に対する取り組み状況

重点目標	<p>利用者・ご家族が心身共にリフレッシュできるよう、安心・安全なサービス提供に努めます。</p> <p>① 急なご依頼や中止の振り替えなど、利用者・ご家族のご要望に応えられるよう出来る範囲で対応に努めます。</p> <p>② ケアマネジャーや主治医と連携を図りながら、体調変化の早期発見に努めます。</p> <p>③ 利用者が羞恥心を感じることなく入浴できるよう、細やかな気遣いや声かけに努めます。</p>
取組結果	<p>① について 利用者の変更希望があった際は、振り替え対応をできるだけサービス利用していただけるよう、ほぼ100%対応することができました。</p> <p>② について サービス提供の都度、利用者の体調の変化等を細かくチェックし、異常時にはご家族をもちろんのこと、ケアマネへ速やかに報告し情報の共有を図ることができました。</p> <p>③ について 利用者の満足度を高めるため、内部で接遇をはじめとするスキルアップ研修を行いました。そしてまた、利用者とのコミュニケーションやご家族からの介護相談への助言を行ってきました。ご家族からは、あたたかい感謝のお言葉をいただきました。</p>

※法人設立時から稼働していました訪問入浴事業は、職員の確保が困難となったため令和4年3月31日付けで休止となっています。また令和4年6月30日付けで事業を廃止いたします。

3. 月別利用状況

内訳\月	4月	5月	6月	7月	8月	9月	10月	11月	12月	1月	2月	3月	合計
男性	3	4	4	4	3	3	3	2	2	2	2	0	32
女性	2	2	2	2	2	2	1	2	2	1	1	0	19
合計	5	6	6	6	5	5	4	4	4	3	3	3	51
前年度合計	6	6	7	6	7	7	6	5	5	6	6	6	73

4. 性別・介護度別利用状況

令和4年2月利用者

内訳\介護度	要介護1	要介護2	要介護3	要介護4	要介護5	合計
男性	0	0	0	0	2	2
女性	0	0	0	0	1	1
合計	0	0	0	0	3	3

5. 性別・年齢別利用状況

令和4年2月利用者

内訳\年齢	~64歳	65~69歳	70~74歳	75~79歳	80~84歳	85~89歳	90~94歳	95~99歳	100歳~	合計
男性	0	0	0	0	1	0	1	0	0	2
女性	0	0	0	0	0	0	1	0	0	1
合計	0	0	0	0	1	0	2	0	0	3

※介護予防訪問入浴（対象者：要支援1・2）の利用実績はありません。

6. 協力医療機関の状況

岩手県立千厩病院・一関市国民健康保険千厩歯科診療所

Ⅷ. 居宅介護支援事業所

1. 営業日・営業時間及び通常の事業の実施地域

(1) 営業日：月曜日から金曜日 但し、国民の祝日に関する法律に規定する日及び年末年始（12月29日から翌1月3日まで）を除く

営業時間：午前8時30分から午後5時30分

但し、上記の営業日、営業時間のほか、電話等により常時連絡が可能な体制を整備する

(2) 通常の事業の実施地域：一関市千厩町の区域

2. 年度目標に対する取り組み状況

第1 重点目標	<p>サービス提供の推進</p> <p>① 介護報酬の加算を理解し、積極的な取得に努める。</p> <p>② 業務の効率化をはかる為、個々のスケジュールを可視化する。</p> <p>③ 選ばれる事業所になるべく、接遇について再確認する。</p>
取組結果	<p>① について</p> <p>各自研修会へ参加したり事業所内で勉強会を開催することで、変更になった加算についての理解を深めました。コロナ禍で医療との連携加算については、苦勞する部分も多かったが、積極的な加算取得に努めることができました。</p> <p>② について</p> <p>業務の効率化をはかるため、各自その日の予定をホワイトボードに記入することにしました。記入することで、勤務時間内で業務が完結できるよう各自が意識するようになり、残業時間も減らすことができています。又、他の職員の動向がわかる為、電話対応がしやすくなっており、今後も業務については、他事業所からも情報収集しながら見直しをはかっていきます。</p> <p>③ について</p> <p>接遇について8月に事業所内勉強会を実施。基本的な挨拶の仕方や名刺交換の仕方、利用者様、ご家族様との心の距離の取り方について学び、各自実行しています。現在は、コロナ禍ということでマスクを着用しての対応となっていますが、そのような中でもお互いの信頼関係が築けるよう今後も努めます。</p>
第2 重点目標	<p>利用者が住み慣れた地域で在宅生活を継続できるための取り組みの推進</p> <p>① 自立支援型ケアプランについて学ぶ。(ケアプラン点検を理解する)</p> <p>② 地域の資源と課題を把握し、事業所で話し合いをする。</p> <p>③ 満足度調査にて、生活の困り事を調査する。</p>
取組結果	<p>① について</p> <p>年間を通して自立支援型ケアプランの作成の考え方、実際の記載方法について学んでいます。学んだことを今後の計画作成に生かし、利用者様がいきいきと過ごせる計画書が作成できるよう努めていきます。</p> <p>② について</p> <p>市民むけのガイドマップで地域の資源について確認した所、実際には、既に廃業されている事業所があったり、活用方法がわからない等の意見がありました。今後、事業所独自でマップの作成に取り組んだり、実際の活用方法について調査し、利用者様、ご家族様へ情報提供していきます。</p> <p>③ について</p> <p>満足度調査では、家の管理（草刈り、障子張り等）が難しくなった、買い物に行きたくても足がない、自分の健康や金銭面で不安がある等の回答がありました。今後も活用できる介護保険外サービスについて理解を深めると共に地域にないサービスについては、包括支援センター等に働きかけながら、地域の方々にとって住みよい地域となれるよう努力していきます。</p>

3. 保険報酬請求状況

介護給付（要介護1～5）													
月	4月	5月	6月	7月	8月	9月	10月	11月	12月	1月	2月	3月	合計
実人数	151	156	152	153	153	150	163	163	163	162	163	156	1,885
前年度実人数	153	152	156	162	161	150	156	148	156	153	145	151	1,843

介護予防・日常生活支援総合事業（対象者：要支援1・2）													
月	4月	5月	6月	7月	8月	9月	10月	11月	12月	1月	2月	3月	合計
実人数	37	38	39	38	37	36	36	36	35	37	36	36	441
前年度実人数	34	35	37	38	38	38	39	38	39	38	39	39	452

介護予防・日常生活支援総合事業（対象者：※事業対象者）													
月	4月	5月	6月	7月	8月	9月	10月	11月	12月	1月	2月	3月	合計
実人数	3	3	3	3	3	3	3	3	3	3	3	3	36
前年度実人数	2	2	2	2	3	3	3	3	2	3	3	3	31

※事業対象者：要介護認定を受けていない方や要介護認定において非該当と認定された方で、一関市の福祉担当課による基本チェックリストにより、生活機能の低下が見られると判断された方。但し、利用できるサービスは、通所型サービス若しくは訪問型サービスの内、いずれか1種類のみ

4. 性別・介護度別利用状況

令和4年3月利用者

内訳\介護度	事業対象者	要支援1	要支援2	要介護1	要介護2	要介護3	要介護4	要介護5	合計
男性	0	6	3	21	9	14	6	3	62
女性	3	13	14	38	29	27	5	5	134
合計	3	19	17	59	38	41	11	8	196

5. 性別・年齢別利用状況

令和4年3月利用者

内訳\年齢	～64歳	65～69歳	70～74歳	75～79歳	80～84歳	85～89歳	90～94歳	95～99歳	100歳～	合計
男性	0	2	9	5	12	14	19	2	0	63
女性	2	5	10	9	18	35	42	10	2	133
合計	2	7	19	14	30	49	61	12	2	196

6. 要介護認定調査の状況

※一関地区広域行政組合からの委託事業

月	4月	5月	6月	7月	8月	9月	10月	11月	12月	1月	2月	3月	合計
調査数	6	3	3	0	0	4	0	0	0	0	0	7	23
前年度調査数	0	0	0	0	0	0	0	0	0	0	0	6	6

7. 家族との連携に関する状況

- (1) 広報「いっぷく」の送付

8. 地域貢献等に関する状況

- (1) 千厩警察署からの「交通安全・特殊詐欺被害防止指導員」の委嘱を受託
- (2) 講師派遣
東磐職業訓練協会「介護サービス科」介護サービス実習
令和年月日：千葉主任介護支援専門員
- (3) 研修・実習生の受入
公益財団法人いきいき岩手支援財団「岩手県介護支援専門員実務研修実習」1名
令和年月日～月日

9. 事業所内会議等の状況

- (1) 職員会議（居宅介護支援事業所・在宅介護支援センター 合同）
内 容：経営会議の内容報告・ケース検討・出張復命 等
開催日：毎月1回
- (2) 支援会議
内 容：利用者個々の情報交換 等
開催日：毎週1回
- (3) 内部研修(自主研修)（※居宅介護支援事業所・在宅介護支援センター合同）
- ① 令和3年4月7日 テーマ：
講師：佐藤 広美 出席職員：6名 場所：ヘルパーステーション
 - ② 令和3年5月26日 テーマ：ケアプランマニュアルの活用方法について
講師：千葉 妙子 出席職員：6名 場所：ヘルパーステーション
 - ③ 令和3年6月30日 テーマ：ケアプランマニュアルの指標について
講師：佐藤 敬也 出席職員：6名 場所：ヘルパーステーション
 - ④ 令和3年7月28日 テーマ：居宅介護支援経過の書き方について
講師：菅原 美香 出席職員：6名 場所：ヘルパーステーション
 - ⑤ 令和3年8月25日 テーマ：接遇について
講師：千葉 妙子 出席職員：6名 場所：ヘルパーステーション
 - ⑥ 令和3年9月22日 テーマ：サービス計画書1の作成について
講師：千葉 せい子 出席職員：6名 場所：ヘルパーステーション
 - ⑦ 令和3年10月27日 テーマ：サービス計画書2の作成について
講師：菅原 美香 出席職員：6名 場所：ヘルパーステーション
 - ⑧ 令和3年12月22日 テーマ：満足度調査結果について
講師：佐藤 広美 出席職員：6名 場所：ヘルパーステーション
 - ⑨ 令和4年1月26日 テーマ：週間サービス計画書の作成について
講師：千葉 妙子 出席職員：6名 場所：ヘルパーステーション
 - ⑩ 令和4年2月22日 テーマ：地域の資源開発と課題の把握について
講師：佐藤 敬也 出席職員：6名 場所：ヘルパーステーション
 - ⑪ 令和4年3月23日 テーマ：自己チェックの結果について
講師：佐藤 広美 出席職員：6名 場所：ヘルパーステーション
- (4) 事例検討会（千厩地域居宅支援事業所[1]、小規模多機能[2]、東部地域包括支援センター合同）
開催日：令和3年8月10日・10月11日・11月5日・12月13日
令和4年1月11日・3月11日
（千厩地域居宅支援事業所[2]、小規模多機能[2]、東部地域包括支援センター合同）
令和4年9月14日・11月5日・2月10日

IX. 在宅介護支援センター

1. 年度目標に対する取り組み状況

重点目標	地域とのつながりの促進 ① 地域にとって身近な相談窓口となれるよう喫茶ひまわり、老人クラブ、サロン等で周知活動を行う。 ② 地域住民に対して、介護予防や介護についての情報提供を行うと共にそこで知り得た課題について、関係機関につなげ、解決にむけて努力する。
取組結果	① について コロナ感染症の流行により、喫茶ひまわりの開催中止やサロンでの講話キャンセルがあり、思うような活動が出来ませんでした。そのような中でも社協主催の買い物ツアーや老人クラブでの講話については継続して行うことができました。 次年度の喫茶ひまわりについては、感染対策を行いながら開催できるようWebを活用したり、2ヶ月おきに介護相談会も行いながら地域の方との関わりを継続していきたいと考えています。
	② について コロナ感染症の流行により、予定通りの活動ができなかったこともあり、前年度に比べ個別相談件数も少なく、情報提供を行うことができませんでした。 次年度は、予定通りの活動が行えるよう開催方法を工夫し、地域住民の方に情報提供を行えるようにしたり、そこで得た地域の方の声を関係機関へスムーズに繋げられるよう努力したいです。

2. 月別相談者の状況

実人数

内訳\月	4月	5月	6月	7月	8月	9月	10月	11月	12月	1月	2月	3月	合計
新規	4	3	0	1	0	1	1	0	3	1	0	0	14
継続	8	2	4	2	3	0	3	0	2	5	0	0	29
合計	12	5	4	3	3	1	4	0	5	6	0	0	43
前年度合計	5	6	6	9	7	11	11	7	5	7	5	9	88

3. 地区別相談者の状況

延人数

開催地区	千厩	小梨	清田	奥玉	磐清水	その他	合計
相談者数	13	10	1	8	10	0	17
前年度相談者数	66	10	7	32	17	3	135

4. 相談方法

延人数

相談方法	電話	訪問	来所	まかど相談所	民生委員	その他	合計
相談者数	16	21	5	0	0	1	43
前年度相談者数	44	66	3	0	0	22	135

5. 相談の内訳

一件の相談が複数の内容であった場合、内容別にそれぞれ計上

内 容		件数	
介護に関する相談	介護方法や介護の悩みに関する相談	1	
	精神及び認知症に関する相談	1	
	介護者及び家族に関する相談	1	
医療に関する相談		4	
介護保険に関する相談	介護保険制度に関する相談（説明）	0	
	要介護認定に関する相談	22	
	ケアプラン作成に関する相談	2	
	介護サービスに関する相談	訪問サービス	2
		通所サービス	16
		短期入所サービス	0
その他のサービス		0	
高齢福祉サービスに関する相談	生活の支援に関すること	4	
	介護予防・生きがい活動支援に関すること	0	
	家族の介護に対する支援に関すること	0	
健康づくりと保健事業に関する相談		0	
施設入所に関する相談	介護保険対象施設	0	
	介護保険対象外施設	0	
福祉用具に関する相談	介護保険制度	2	
	その他	4	
住宅改修に関する相談	介護保険制度	0	
	その他	0	
諸制度に関する相談	諸手帳に関する相談	0	
	諸手当に関する相談	0	
	その他	0	
状況把握		8	
苦情に関すること		0	
年金・保険に関する相談		0	
財産（土地・住宅等）に関する相談		0	
人権擁護に関する相談		0	
その他の相談		0	
合計		67	
前年度合計		311	

6. 移動喫茶ひまわりの状況

実人数

地区\月	4月	6月	8月	10月	12月	2月	合計
千厩・磐清水	—	—	—	2	2	—	4
奥玉	—	—	—	0	0	—	0
小梨・清田	—	—	—	0	0	—	0
合計	—	—	—	2	0	—	4
前年度計	—	—	11	13	19	18	61

※内容：介護保険制度の説明・介護相談・介護体験・談話 等

7. 老人クラブ

実人数

地区\月	4月	5月	6月	7月	8月	9月	10月	11月	12月	1月	2月	3月	合計
千厩・磐清水	—	30	7	18	—	—	15	—	—	—	—	—	70
奥玉	—	—	17	—	—	—	—	—	—	—	—	—	17
小梨・清田	—	18	—	—	10	—	—	—	—	—	—	—	28
合計	—	48	24	18	10	—	15	—	—	—	—	—	115
前年度計	—	—	—	—	—	—	—	—	58	16	28	36	138

※内容：介護保険制度の説明・介護相談・介護体験・談話 等

8. 高齢者介護予防お出かけ応援事業

実人数

地区\月	4月	5月	6月	7月	8月	9月	10月	11月	12月	1月	2月	3月	合計
千厩・磐清水	—	—	—	—	—	—	—	—	59	—	—	—	59
奥玉	—	—	—	—	—	—	—	—	15	—	—	—	15
小梨・清田	—	—	—	—	—	—	—	—	—	—	—	—	—
合計	—	—	—	—	—	—	—	—	74	—	—	—	74
前年度計	—	—	—	—	—	—	—	17	—	—	—	—	17

※内容：脳トレ・体操・談話 等

9. キャップハンディ体験会

実人数

地区\月	4月	5月	6月	7月	8月	9月	10月	11月	12月	1月	2月	3月	合計
千厩・磐清水	—	—	—	17	—	—	—	—	—	—	—	—	17
奥玉	—	—	—	—	—	—	—	—	—	—	—	—	—
小梨・清田	—	—	—	—	—	—	—	—	—	—	—	—	—
合計	—	—	—	17	—	—	—	—	—	—	—	—	17
前年度計	—	—	—	—	—	—	—	—	—	—	—	—	—

※内容：キャップハンディ体験・談話 等

外部研修(出張)等の状況

※出張発令部署別に記載

《法人本部事務局》

月	日	研修(会議)名	用務地	出席者
4	2	令和3年度新入社員研修会 ～7日	千厩町	介護士5名
4	12	第108回社会福祉法人会計・経営セミナー	盛岡市	副主任事務局員
4	19	第109回社会福祉法人会計・経営セミナー	盛岡市	事務局長・副主任事務局員
6	23	甲種防火管理新規講習 ～24日	一関市	主任生活相談員1名
6	24	理事長再任挨拶及び事業関係情報交換	千厩町・一関市	理事長・常務理事
7	1	福祉のしごと出前講座(千厩高校)	千厩町	主任事務局員・副主任事務局員
7	12	令和3年度「新規高等学校卒業生求人・求職情報交換会」	一関市	事務局長・副主任事務局員
9	8	令和3年度新入社員フォローアップ研修会 ～9日	千厩町	介護士3名
10	27	第111回社会福祉法人会計・経営セミナー	盛岡市	事務局長・副主任事務局員
11	2	令和3年度「企業情報ガイダンス」(千厩高校)	千厩町	事務局長・副主任事務局員
11	5	千厩中学校2学年職業学習	千厩町	主任事務局員・副主任事務局員
12	8	くるみん取得とワークライフバランスを考えるセミナー	一関市	主任事務局員
1	9	介護職員処遇改善加算等研修会	オンライン	副主任事務局員
1	13	令和3年度中長期計画策定セミナー	盛岡市	常務理事・事務局長
2	3	労務管理研修会	一関市	事務局員
2	8	2021年度一関市立千厩中学校1年生キャリア教育企業説明	千厩町	事務局長・副主任事務局員
2	15	令和4年度申告・申請に係る障害者雇用納付金制度事務説明会	一関市	事務局員
3	22	令和3年度就職ガイダンス(一関第二高等学校)	一関市	事務局長・副主任事務局員

《特別養護老人ホーム千寿荘》

月	日	研修(会議)名	用務地	出席者
6	7	介護施設における安全対策担当者養成研修	オンライン	主任生活相談員
8	23	令和3年度介護労働環境整備・改善促進セミナー	オンライン	施設長・主任生活相談員
9	3	一関地域福祉サービス苦情解決情報交換会	オンライン	主任生活相談員
9	17	指定病院等における不在者投票事務説明会	一関市	主任生活相談員
9	25	2021年度福祉スキルアップ研修会 栄養ケア・マネジメントを最初から学ぶ	オンライン	栄養士
11	1	令和3年度介護福祉士基本研修会 ～8日、15日、22日	盛岡市	介護士1名
11	15	令和3年度岩手県介護支援専門員更新研修 ～17日	盛岡市	生活相談員兼介護支援専門員1名
12	14	令和3年度岩手県介護支援専門員更新研修 ～15日	盛岡市	生活相談員兼介護支援専門員1名
12	27	中山間地域等直接支払交付金(集落機能強化加算)の取組に係る第3回打合せ会	千厩町	施設長
2	7	令和3年度介護施設の組織活性・介護人材育成研修会	オンライン	施設長

《特別養護老人ホームひなた苑》

月	日	研修(会議)名	用務地	出席者
6	18	介護施設における安全対策担当者養成研修	オンライン	副施設長
8	23	令和3年度介護労働環境整備・改善促進セミナー	オンライン	副施設長
9	3	一関地域福祉サービス苦情解決情報交換会	オンライン	副施設長
10	5	令和3年度岩手県介護支援専門員更新研修 ～7日	盛岡市	副施設長
11	30	令和3年度岩手県介護支援専門員更新研修 ～12月1日	盛岡市	副施設長

《デイサービスセンター》

月	日	研修(会議)名	用務地	出席者
11	9	令和3年度岩手県認知症介護実践リーダー研修 ～11日	盛岡市	介護士リーダー1名
11	29	令和3年度岩手県認知症介護実践リーダー研修 ～30日	盛岡市	介護士リーダー1名
12	10	令和3年度第2回社会福祉従事者等専門研修(レクリエーション研修)	大船渡市	介護士1名
12	21	令和3年度岩手県認知症介護実践リーダー研修 ～24日	盛岡市	介護士リーダー1名
1	17	令和3年岩手県認知症介護実践者研修 ～21日	盛岡市	センター長

《ホームヘルプサービスセンター》

月	日	研修(会議)名	用務地	出席者
9	3	一関地域福祉サービス苦情解決情報交換会	オンライン	ヘルパー長
1	17	令和3年岩手県認知症介護実践者研修 ～21日	盛岡市	ヘルパー長

《居宅介護支援事業所・在宅介護支援センター》

月	日	研修(会議)名	用務地	出席者
5	18	令和3年度第1回包括的・継続的ケアマネジメント研修会	オンライン	介護支援専門員1名
5	26	生活支援記録法を用いた居宅介護支援経過記録の考え方・書き方	オンライン	介護支援専門員1名
6	11	令和3年度一関東部地域居宅介護支援事業所協議会総会	千厩町	所長
6	16	令和3年度岩手県主任介護支援専門員更新研修 ～17日	盛岡市	主任介護支援専門員
7	12	令和3年度 岩手県高齢者権利擁護地域研修	北上市	介護支援専門員1名
7	19	令和3年度岩手県主任介護支援専門員更新研修 ～21日	盛岡市	主任介護支援専門員
7	26	令和3年度地域リハビリテーション関係職員研修会	一関市	ソーシャルワーカー
7	28	令和3年度第1回東部地域介護支援専門員ウェブ情報交換会	オンライン	所長・介護支援専門員1名
7	30	令和3年度千厩町ボランティア連絡協議会研修会に係る講師	千厩町	所長・ソーシャルワーカー
8	23	令和3年度介護労働環境整備・改善促進セミナー	オンライン	所長
9	27	令和3年度岩手県主任介護支援専門員更新研修 ～29日	盛岡市	主任介護支援専門員
9	29	令和3年度第2回東部地域介護支援専門員ウェブ情報交換会	オンライン	介護支援専門員2名
11	15	令和3年度岩手県介護支援専門員更新研修 ～17日	盛岡市	介護支援専門員1名
12	11	令和3年第2回定例研修会	オンライン	主任介護支援専門員
12	14	令和3年度岩手県介護支援専門員更新研修 ～15日	盛岡市	介護支援専門員1名
1	9	VR認知症体験会	一関市	所長
1	20	令和3年度第3回東部地域介護支援専門員ウェブ情報交換会	オンライン	主任介護支援専門員・介護支援専門員1名
1	21	令和3年度関係職員研修会「認知症予防」	オンライン	所長・介護支援専門員1名
2	3	令和3年度介護予防ケアマネジメント研修会	オンライン	所長・主任介護支援専門員
2	18	令和3年度日常生活自立支援事業一関地域研修会	オンライン	介護支援専門員2名
2	19	あるある事例から学ぶ！ケアマネのための高齢者生活トラブル対策セミナー	オンライン	介護支援専門員1名
3	6	令和3年度岩手県認知症・介護予防多職種連携研修会	オンライン	ソーシャルワーカー
3	10	令和3年度一関東部地域居宅介護支援事業所協議会研修会	オンライン	介護支援専門員1名
3	16	介護のみらいシンポジウム	オンライン	所長
3	22	令和3年度東部地域ケアマネスキルアップ研修会	オンライン	主任介護支援専門員・介護支援専門員1名



社会福祉法人

千厩寿慶会

Smile & Skinship

千厩寿慶会	法人本部事務局	TEL 0191-53-2883
特別養護老人ホーム	千寿荘	TEL 0191-53-2883
千寿荘	短期入所生活介護事業所	TEL 0191-53-2883
千厩寿慶会	指定通所介護事業所	TEL 0191-53-2125
千厩寿慶会	指定訪問介護事業所	TEL 0191-52-5959
千厩寿慶会	障害者自立支援事業所	TEL 0191-52-5959
千厩寿慶会	指定居宅介護支援事業所	TEL 0191-53-2430
千厩寿慶会	在宅介護支援センター	TEL 0191-53-2892

〒 029-0803

岩手県一関市千厩町千厩字脇谷28番地5

FAX 0191-52-5995

メールアドレス jyukeikai@mocha.ocn.ne.jp

特別養護老人ホーム	ひなた苑	TEL 0191-51-2010
ひなた苑	短期入所生活介護事業所	TEL 0191-51-2010

〒 029-1111

岩手県一関市千厩町奥玉字上川原31番地

FAX 0191-51-2011

メールアドレス hinataen@titan.ocn.ne.jp



寿慶会ホームページ