

社会福祉法人千厩寿慶会
令和元年度
事業報告書



社会福祉法人千厩寿慶会 令和元年度 事業報告書 目次

	ページ
法人の概要・沿革	1
運営組織図	3
I. 法人（本部事務局）	
1. 中長期計画に対する主なる取り組み状況	4
2. 理事会の状況	5
3. 評議員会の状況	5
4. 監事会の状況	5
5. 法人が委嘱する委員等の状況	5
6. 経営会議の状況	5
7. 地域貢献事業の状況	6
8. 地域交流事業の状況	6
9. 職員の状況	6
10. 職員の健康管理及び安全衛生管理に関する状況	7
11. 職員の福利厚生に関する状況	8
12. 式典及び研修会等の状況	8
13. その他	8
II. 特別養護老人ホーム千寿荘	
1. 年度目標に対する取り組み状況	9
2. 入退居の状況	10
3. 年齢別・性別入居者の状況	10
4. 性別・出身地及び介護度区分の状況	10
5. 日常生活自立度の状況	11
6. 在居期間の状況	12
7. 外泊の状況	12
8. 面会の状況	12
9. 入院の状況	12
10. 居室稼働率の状況	12
11. 短期入所生活介護事業の状況	13
12. 主なる行事の状況	13
13. ボランティア・来訪者の状況	14
14. 食事に関する状況	15
15. 介護事故の状況	16
16. 健康管理に関する状況	18
17. 家族との連携に関する状況	18
18. 地域貢献等に関する状況	18
19. 防災対策に関する状況	19
20. 施設内会議等の状況	19
21. その他	20
III. 特別養護老人ホームひなた苑	
1. 年度目標に対する取り組み状況	21
2. 入退居の状況	22
3. 年齢別・性別入居者の状況	22
4. 性別・出身地及び介護度区分の状況	22
5. 日常生活自立度の状況	23
6. 在居期間の状況	24
7. 外泊の状況	24
8. 面会の状況	24
9. 入院の状況	24
10. 居室稼働率の状況	24
11. 行事・地域交流の状況	25
12. ボランティア・来訪者の状況	26
13. 食事に関する状況	27
14. 介護事故の状況	28
15. 健康管理に関する状況	29
16. 家族との連携に関する状況	29
17. 地域貢献等に関する状況	29
18. 防災対策に関する状況	30
19. 運営推進会議の状況	30
20. 施設内会議等の状況	30
21. その他	31


IV. 通所介護事業所（デイサービスセンター）	
1. 営業日・営業時間・利用時間及び通常の事業の実施地域	32
2. 年度目標に対する取り組み状況	32
3. 月別利用状況	33
4. 性別・介護度別利用状況	33
5. 性別・年齢別利用状況	33
6. 稼働率の状況	33
7. 主なる行事等の状況	34
8. ボランティアの状況	34
9. 介護事故の状況	35
10. 協力医療機関の状況	35
11. 家族との連携に関する状況	35
12. 防災対策に関する状況	36
13. 事業所内会議等の状況	36
14. その他	36
V. 訪問介護事業所（ホームヘルプサービスセンター）	
1. 利用日・利用時間及び通常の事業の実施地域	37
2. 年度目標に対する取り組み状況	37
3. 月別利用状況	38
4. 性別・介護度別利用状況	38
5. 性別・年齢別利用状況	38
6. 協力医療機関の状況	39
7. 家族との連携に関する状況	39
8. 地域貢献等に関する状況	39
9. 事業所内会議等の状況	39
VI. 障害者自立支援事業所（ホームヘルプサービスセンター）	
1. 利用日・利用時間及び通常の事業の実施地域	40
2. 年度目標に対する取り組み状況	40
3. 身体障害者の月別利用状況	40
4. 知的障害者の月別利用状況	41
5. 精神障害者の月別利用状況	41
6. 協力医療機関の状況	41
VII. 訪問入浴事業所（ホームヘルプサービスセンター）	
1. 利用日・利用時間及び通常の事業の実施地域	42
2. 年度目標に対する取り組み状況	42
3. 月別利用状況	42
4. 性別・介護度別利用状況	42
5. 性別・年齢別利用状況	43
6. 協力医療機関の状況	43
VIII. 居宅介護支援事業所	
1. 営業日・営業時間及び通常の事業の実施地域	44
2. 年度目標に対する取り組み状況	44
3. 介護保険報酬請求状況	45
4. 性別・介護度別利用状況	45
5. 性別・年齢別利用状況	45
6. 要介護認定調査の状況	45
7. 家族との連携に関する状況	46
8. 地域貢献等に関する状況	46
9. 事業所内会議等の状況	46
IX. 在宅介護支援センター	
1. 年度目標に対する取り組み状況	47
2. 月別相談者の状況	47
3. 地区別相談者の状況	47
4. 相談方法	47
5. 相談の内訳	48
6. 移動喫茶ひまわりの状況	48

外部研修(出張)等の状況

法人の概要・沿革

法人名	社会福祉法人千厩寿慶会	代表者名	理事長 小野寺 洋一
主たる事務所の所在地	岩手県一関市千厩町千厩字脇谷28番地5		
認可年月日・番号	平成11年3月23日 岩手県指令長第1028号	設立登記年月日	平成11年3月26日
役員定数	理事6名 監事2名		
運営事業			
(1) 社会福祉事業			
第一種社会福祉事業 : 特別養護老人ホーム千寿荘の設置経営			
: 特別養護老人ホームひなた苑の設置経営			
第二種社会福祉事業 : 老人デイサービス事業〔千厩寿慶会指定通所介護事業所〕			
: 老人短期入所事業〔千厩寿慶会短期入所生活介護事業所〕			
: 老人居宅介護等事業〔千厩寿慶会指定訪問介護事業所〕			
: 障害者福祉サービス事業〔千厩寿慶会障害者自立支援事業所〕			
: 老人介護支援センター運営事業〔千厩寿慶会在宅介護支援センター〕			
(2) 公益事業			
: 訪問入浴介護事業〔千厩寿慶会訪問入浴事業所〕			
: 居宅介護支援事業〔千厩寿慶会指定居宅介護支援事業所〕			

受託事業	: 生活管理指導短期宿泊事業〔千厩寿慶会短期入所生活介護事業所〕
	: 生きがいデイサービス事業〔千厩寿慶会指定通所介護事業所〕
	: 生活管理指導員派遣事業〔千厩寿慶会指定訪問介護事業所〕
	: 介護予防サービス計画作成業務〔千厩寿慶会指定居宅介護支援事業所〕



シンボルマーク

法人の基本理念

『 明るく 楽しく 元気よく 』

〔利用者領域〕
利用者の立場になって、安心と希望という楽しみを提供します。

〔地域社会領域〕
地域社会の福祉発展のため、元気のある地域づくりに貢献します。

〔職員領域〕
職員は健康と明るさを持ち、目標達成に向かって進化します。

沿 革

〔法人設立前〕

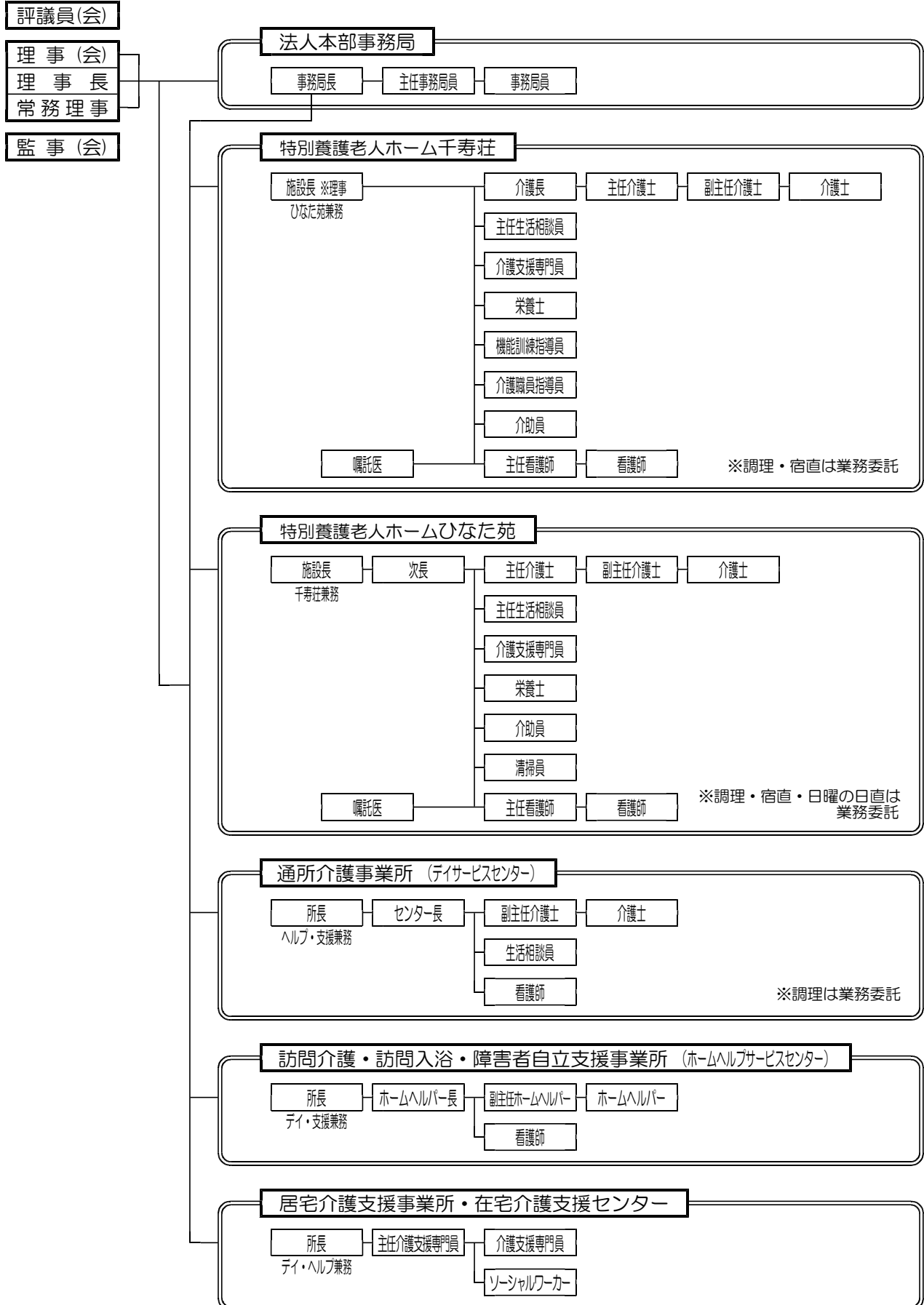
- 昭和54年 4月 : 千厩町立特別養護老人ホーム千寿荘開設 (50床)
- 平成 2年 2月 : 特別養護老人ホーム千寿荘に短期入所専用居室増築 (6床)
- 平成 3年 3月 : 千厩町立デイサービスセンター開設 (定員25名)
- 平成 4年度 : 特別養護老人ホーム千寿荘大規模修繕 (暖房) 工事施工
- 平成 5年度 : 特別養護老人ホーム千寿荘大規模修繕 (屋根) 工事施工
- 平成 6年度 : 特別養護老人ホーム千寿荘に在宅介護支援センター増築

〔法人設立後〕

- 平成11年 3月 : 社会福祉法人千厩寿慶会設立〔理事定数11名・監事定数2名〕
※特別養護老人ホーム千寿荘・千厩町デイサービスセンター・老人短期入所事業
老人居宅介護等事業は、千厩町からの委託事業
- 平成12年度 : 特別養護老人ホーム千寿荘に介護実習室増築
- 平成12年度 : デイサービスセンター増築 (定員30名に増員)
- 平成12年 4月 : 介護保険法施行
※訪問介護及び訪問入浴介護事業が千厩町から法人に移管、その他の事業は委託事業として継続
- 平成13年10月 : 評議員会設置〔評議員定数23名〕
- 平成14年 6月 : 特別養護老人ホーム千寿荘増築 (80床に増床)
新館増築に伴い、厨房改修工事施工
- 平成15年 5月 : 千厩寿慶会指定居宅介護支援事業所開設
- 平成15年 4月 : 支援費制度による身体障害者及び知的障害者の居宅介護等事業開始
- 平成17年 4月 : 市町村合併に伴い、千厩町と「町有財産使用賃貸借契約」(※特別養護老人ホーム千寿荘及びデイサービスセンター建物) 及び「町有財産譲渡契約」(※特別養護老人ホーム千寿荘及びデイサービスセンター備品) 締結
- 平成17年 4月 : 特別養護老人ホーム千寿荘・デイサービスセンター・老人短期入所事業について、千厩町から事業移管を受け、実施する全事業が法人経営に移行
- 平成17年 4月 : 千厩寿慶会在宅介護支援センター開設
- 平成18年 4月 : 障害者自立支援法による身体・知的・精神障害者の居宅介護等事業を千厩寿慶会障害者自立支援事業所において開始
- 平成19年 4月 : 理事定数を1名減員し、10名に変更
- 平成20年 5月 : 社会福祉法人千厩寿慶会第1次中長期計画策定
- 平成20年10月 : 法人役員は、評議員会において選任することに変更
- 平成21年 5月 : 社会福祉法人千厩寿慶会基本理念の改定・法人シンボルマーク制定
- 平成21年度 : 特別養護老人ホーム千寿荘大規模リフォーム工事施工
- 平成22年 3月 : 社会福祉法人千厩寿慶会第2次中長期計画策定
- 平成23年 3月 : 一関市と「建物無償譲渡契約」(※特別養護老人ホーム千寿荘及びデイサービスセンター建物) 締結
- 平成23年度 : 特別養護老人ホーム千寿荘パッケージ型自動消火設備設置工事施工
- 平成23年度 : 東日本大震災により、特別養護老人ホーム千寿荘災害復旧工事施工
- 平成23年 3月 : 一関市と「市有財産使用賃貸借契約」(※ひなた苑敷地) 締結
- 平成23年 5月 : 常務理事を選任配置
- 平成24年 5月 : 特別養護老人ホームひなた苑開設 (29床)
- 平成25年 3月 : 社会福祉法人千厩寿慶会第3次中長期計画策定
- 平成28年 4月 : 特別養護老人ホームひなた苑について、単独施設からサテライト施設に変更
- 平成29年 4月 : 社会福祉法の一部改正に伴い、理事定数6名、評議員定数7名に変更
- 平成29年 6月 : 社会福祉法の一部改正に伴い、社会福祉法人千厩寿慶会社会福祉充実計画策定
- 平成30年 3月 : 社会福祉法人千厩寿慶会第4次中長期計画策定
- 平成31年 3月 : ホームページ開設

運営組織図

令和2年3月31日現在



I. 法人（本部事務局）

1. 中長期計画に対する主なる取り組み状況

社会福祉法人千厩寿慶会第4次中長期計画〔計画期間：平成30年度～令和4年度〕

計画事項	経営組織機能の充実・強化並びに経営の透明性及び公益的活動の推進
取組結果	令和元年10月の台風19号の上陸に伴い、特別養護老人ホーム千寿荘における公益活動として、福祉避難所の指定後初めて開設し、1名の避難者を受け入れております。
計画事項	事業及び給付管理体制の強化
取組結果	<ul style="list-style-type: none"> ① 苦情解決担当者と第三者委員の苦情解決制度の一層の理解と認識を深め、当法人における苦情等の情報を共有し、利用者等に対する苦情等の解決及び当法人の質の向上に資する目的として研修会を開催しております。 ② 法人ハラスメント防止規程を一部改正し、より相談しやすい環境を整えるため、法人本部事務局を苦情処理相談窓口とし、苦情処理担当者として事務局員2名を設置しております。 ③ 法令遵守等の強化を図るため、全職員に対して「秘密情報の保持に関する誓約書」を提出させております。 ④ 適正な文書管理を図るため、パソコン内の共有フォルダについて全面的な整理を実施しております。
計画事項	経営状況の把握及び経営基盤の確保
取組結果	令和元年度介護報酬改定において、新たに創設された介護職員等特定処遇改善加算Ⅰを取得し、現行の処遇改善加算と併せて更なる職員の処遇改善を図っております。また、長期的な経営基盤の確保とキャリアパスの明確化を図るため、就業規則及び給与規程の抜本的な改正を行っております。
計画事項	事業従事者の確保及び質の向上
取組結果	<ul style="list-style-type: none"> ① 当年度における事業従事者の確保に関し、法人の採用計画及び特別養護老人ホーム千寿荘の新築移転を見据え、平成31年4月1日付正規職員として看護師1名の外、介護士として高校新卒者1名を採用するとともに、就職セミナーへの出席等、あらゆる機会を通じて人員確保に努め年度内において11名（看護師2名・介護士9名）を中途採用しております。 ② 看護師奨学金貸与規程に基づき、高校新卒者1名を奨学生と決定し、看護学校の修学費用を奨学金として支援を行っております。 ③ 令和2年4月1日付正規職員として、高校新卒者2名の採用を決定しております。また、令和2年4月1日付臨時職員の正規職員登用試験を実施し、2名（看護師1名・介護士1名）の職員の正規登用を決定しております。 ④ 個別ケアの推進並びにユニットケアに関する知識習得による質の向上を図るため、当年度においては、ユニットケア施設管理者研修に2名、ユニットリーダー研修に2名、ユニットケア看護職員研修に1名が出席しております。 ⑤ 人事管理の一環として、法人本部事務局が講師となり、法人が実施している各種制度の説明会や資質向上に向けた研修会を開催した他、外部から講師を招き、腰痛予防対策に係る講習会を開催しております。
計画事項	特別養護老人ホーム千寿荘の新築移転計画
取組結果	既存施設の継続活用に関し、令和元年6月に千寿荘新館（平成14年増築部分）の天井改修工事を施工しております。

2. 理事会の状況

回	開催日	出席者	案件
1	令和元年 6月 4日	理事5名 監事2名	報告3件 議案8件
2	令和元年 6月24日	理事5名 監事2名	議案2件
3	令和元年10月24日	理事6名 監事2名	報告3件 議案5件
4	令和元年12月19日	理事5名 監事2名	議案1件
5	令和2年 3月17日	理事5名 監事2名	報告2件 議案11件
6	令和2年 3月25日	理事6名 監事2名	議案5件

開催場所：特別養護老人ホーム千寿荘介護実習室

3. 評議員会の状況

回	開催日	出席者	案件
1	令和元年 6月24日	評議員4名 理事5名 監事2名	報告1件 議案3件

開催場所：特別養護老人ホーム千寿荘介護実習室

4. 監事会の状況

回	開催日	監査対象月	出席監事
1	令和元年 5月24日	平成31年 1月 ~ 3月 平成30年度決算	2名
2	令和元年 8月 8日	平成31年 4月 ~ 令和元年 6月	2名
3	令和元年11月 7日	令和元年 7月 ~ 9月	2名
4	令和2年 2月 6日	令和元年10月 ~ 12月	2名

開催場所：特別養護老人ホーム千寿荘理事長室

※会計処理に関し、税理士法人と「法人の会計監査・税務相談・決算書類の作成業務委託契約」を締結

5. 法人が委嘱する委員等の状況

委員等の名称	員数	備考
評議員	7名	
評議員選任・解任委員	2名	外、法人監事2名・法人本部事務局長
苦情解決第三者委員	3名	
特別養護老人ホーム入所検討委員	3名	外、法人職員4名
運営推進会議委員	6名	地域密着型サービス事業所(ひなた苑)が設置する会議

6. 経営会議の状況

設置目的：社会福祉法人千厩寿慶会が運営する各事業の現況及び課題等について、法人理事及び各事業所管理者等との情報共有を図るとともに、適時適正な事業運営に向けた協議を行い、もって、経営組織機能の充実・強化を図ることを目的として設置する。(※経営会議設置要綱)

出席者：理事長・常務理事・理事・法人本部事務局長・千寿荘施設長(ひなた苑施設長兼務 ※理事)
居宅介護支援事業所長(デイサービス・ホームヘルプサービス所長兼務)・ひなた苑次長
デイサービスセンター長・ホームヘルパー長

開催日：毎月1回

開催場所：特別養護老人ホーム千寿荘介護実習室

7. 地域貢献事業の状況

(1) 利用者負担軽減事業（法人減免）の状況

事業所名	千寿荘	ひなた苑	合計
減免者数(実人数)	19	8	27
前年度減免者数(実人数)	15	8	23

(2) 特別養護老人ホームひなた苑交流ホール地域開放

※詳細は、特別養護老人ホームひなた苑「地域貢献等に関する状況」に記載

(3) 在宅介護支援センターによる公益活動「移動喫茶ひまわり」の開催

※詳細は、在宅介護支援センター「移動喫茶ひまわりの状況」に記載

(4) 講師派遣

東磐職業訓練協会「介護サービス科(デュアル)訓練」

令和元年 8月20日：常務理事

※各事業所については、それぞれ「地域貢献等に関する状況」に記載

(5) 千厩寿慶会職員親睦会による近隣道路等の清掃

① 令和元年 7月19日：法人本部事務局・特別養護老人ホーム千寿荘・デイサービスセンター
ホームヘルプサービスセンター・居宅介護支援事業所・在宅介護支援センター 会員33名

② 令和元年 8月 9日：特別養護老人ホームひなた苑 会員11名

(6) 福祉避難所の開設〔最大受入数：千寿荘30名・ひなた苑5名〕

開設日：令和元年10月12日～13日

施設名：特別養護老人ホーム千寿荘

避難者：1名

避難理由：台風19号の影響による一時避難（食事及び寝室の提供）

8. 地域交流事業の状況

(1) 千厩寿慶会地域懇談会の開催

開催日：令和元年 7月12日

出席者：地域関係者・評議員等法人が委嘱する各委員・千寿荘家族会三役・地元消防団員
法人役職員 合計62名

内容：事業内容の説明・災害時の協力要請・懇談

開催場所：千厩町内イベントホール

(2) 千厩寿慶会夏まつりの開催

開催日：令和元年 8月 3日

出席者：地域関係者・評議員等法人が委嘱する各委員・千寿荘入居者及び家族

在宅サービス利用者・地元自治会女性部・地元子供会

地元消防団（消防団員及び消防車両による防火警備協力）・法人役職員

内容：打上花火・出店・子供イベント・鹿踊り・フラダンス・総踊り 他

開催場所：特別養護老人ホーム千寿荘前庭

9. 職員の状況

(1) 部署別配置職員の状況

令和2年3月31日現在

部署\内訳	正規職員	無期職員	再雇用職員	臨時・パート職員	合計
法人本部事務局	4				4
特別養護老人ホーム千寿荘	29	1	3	18	51
特別養護老人ホームひなた苑	15	3	1	7	26
デイサービスセンター	8	2			10
ホームヘルプサービスセンター	3	2	1	3	9
居宅介護支援事業所 在宅介護支援センター	6				6
合計	65	8	5	28	106
前年同期合計	67	10	5	17	99

※兼務職員は、主業務部署に記載

- (2) 職員の採用及び退職の状況
採用：13名
退職：6名
- (3) 職員の主なる福祉関係国家資格の取得状況（令和2年3月31日現在）※重複あり
社会福祉士：3名
介護福祉士：55名
介護支援専門員：13名
- (4) 職員の有給休暇の取得状況（部署別年間平均 ※年度内全期間就労者）
法人本部事務局：9.1日 最高：16.1日・最低：2.7日
特別養護老人ホーム千寿荘：5.4日 最高：23.1日・最低：2.0日
特別養護老人ホームひなた苑：7.9日 最高：19.2日・最低：3.0日
デイサービスセンター：5.9日 最高：11.7日・最低：3.0日
ホームヘルプサービスセンター：12.6日 最高：21.3日・最低：4.1日
居宅介護支援事業所・在宅介護支援センター：6.7日 最高：11.6日・最低：3.2日
全体平均：6.9日（前年度：5.9日）
- (5) 職員の時間外勤務の状況（部署別年間平均 ※年度内全期間就労者）
法人本部事務局：15.0時間 最高：17時間・最低：13時間
特別養護老人ホーム千寿荘：52.3時間 最高：157時間・最低：1時間
特別養護老人ホームひなた苑：34.7時間 最高：92時間・最低：3時間
デイサービスセンター：28.8時間 最高：65時間・最低：11時間
ホームヘルプサービスセンター：23.2時間 最高：48時間・最低：9時間
居宅介護支援事業所・在宅介護支援センター：33.4時間 最高：35時間・最低：31時間
全体平均：40.1時間（前年度：21.2時間）
- (6) 次世代育成支援対策推進法及び女性活躍推進法に基づく一般事業主行動計画(第1期)の取り組み
① 事業所管理者等による時間外勤務の削減状況のチェック及び業務分担の見直し
② 定時帰宅デーの実施（月1回）
③ 男性職員の育児休業取得の推進 ※当年度の取得者なし
④ 女性職員の育児休業取得率90%以上の維持 ※当年度の取得率100%

10. 職員の健康管理及び安全衛生管理に関する状況

- (1) 定期健康診断：令和元年11月〔35歳未満または健康保険未加入職員26名〕
(2) 生活習慣病予防検診：令和元年11月〔35歳以上健康保険加入職員57名〕
(3) 生活習慣病予防検診・付加健診：令和元年11月〔40歳・50歳の職員5名 ※希望職員〕
(4) 特定業務従事職員(※夜勤従事職員)健康診断：令和元年5月〔千寿荘・ひなた苑介護士37名〕
(5) 人間ドック：令和元年9月～10月〔45歳・55歳・65歳の職員3名 ※希望職員〕
(6) インフルエンザ予防接種：令和元年11月〔職員96名・宿直委託員3名・日直委託員1名〕
(7) ストレスチェック：令和元年10月〔職員全員〕
(8) 産業医による定期巡視及び健康指導：毎月1回
(9) 衛生委員会の開催：毎月1回
(10) 衛生管理者による安全管理：随時
(11) 安全衛生対策の取り組み
① 安全対策に係る危険箇所の表示等「見える化」の実施
② 安全衛生意識の高揚に係る「安全衛生方針」の策定及び掲示
(12) 新型コロナウイルス感染症対策に係る通常の感染症防止対策以外の取り組み
※産業医の指示及び厚生労働省通知に沿い、随時、文書回覧及び口頭により職員に周知
※令和2年3月31日までの取り組み（緊急事態宣言、全国発出前）
① 職員及び同居家族の感染症発生地域への旅行等外出禁止
② 不特定多数の人が集まる場所への外出禁止及び密閉・密集・密接場所への外出禁止
③ 職員の就労前の自宅における検温の実施（37.5度以上の場合、出勤停止）
④ 通所サービス利用者の送迎時における検温結果の確認（発熱確認の場合、利用停止）
⑤ 業者等のやむを得ない事情による施設立入の場合の検温の実施（発熱確認の場合、立入禁止）

11. 職員の福利厚生に関する状況

- (1) 職員親睦会運営費助成：会員1名当たり年額5,000円
- (2) 社会福祉法人千厩寿慶会職員研修等助成要綱に基づく助成
 - ① 介護職員実務者研修受講料、テキスト代助成：2名
 - ② 介護福祉士資格取得試験旅費助成：1名
- (3) 社会福祉法人千厩寿慶会看護師奨学金貸与規程に基づく助成：1名
※平成31年4月から助成開始

12. 式典及び研修会等の状況

- (1) 社会福祉法人千厩寿慶会設立20周年記念式典・祝賀会の開催
開催日：令和元年11月27日
内容：法人運営への功労顕著な方並びに永年のボランティア活動に対する功労者表彰
法人職員に対する永年勤続特別表彰・祝舞・DVDによる千厩寿慶会の軌跡
出席者：ボランティア(個人・団体)・歴代法人役員・評議員等法人が委嘱する各委員
法人職員 合計120名
開催場所：千厩町内イベントホール
- (2) 福祉サービス苦情解決第三者委員研修会の開催
開催日：令和2年1月30日
テーマ：苦情解決制度の概要について・各事業所における苦情及び事故報告について
出席者：苦情解決第三者委員3名
理事長・苦情解決責任者及び苦情受付担当者・法人本部事務局長・事務局員
開催場所：特別養護老人ホーム千寿荘介護実習室
- (3) 法人職員研修会の開催
 - ① 開催日：平成31年4月1日
テーマ：法人の概要及び基本理念について・介護保険制度について
各事業所のサービス概要について・給食サービスについて
看護業務及び介護との連携について・服務及び福利厚生と安全衛生について
講師：常務理事・法人本部事務局長・千寿荘施設長・居宅介護支援事業所長
各事業所管理者・千寿荘生活相談員・千寿荘介護長・千寿荘栄養士 外
出席者：新採用職員2名
開催場所：特別養護老人ホーム千寿荘介護実習室
 - ② 開催日：令和元年12月19日
テーマ：年末調整について・退職金制度について
講師：法人本部事務局員
出席者：法人職員46名
開催場所：特別養護老人ホーム千寿荘介護実習室
 - ③ 開催日：令和2年1月16日
テーマ：腰痛予防について(いちのせき体操を含む軽運動体操講習)
講師：一関体育協会職員
出席者：法人職員42名
開催場所：特別養護老人ホーム千寿荘介護実習室

13. その他

- (1) 公務災害防止に係る安全衛生指導
令和元年6月4日：岩手労働局一関労働基準監督署地方産業安全専門官
- (2) 健康保険及び厚生年金保険被保険者の資格及び報酬等調査
令和元年7月25日：日本年金機構一関年金事務所厚生年金適用調査課主任 外1名
- (3) 就職活動に伴う来訪者(事業所見学)
令和元年7月24日：一関市内高校生1名
令和元年7月30日：一関市内高校生2名
令和元年8月1日：一関市内高校生2名
令和元年11月1日：一関市内高校生1名

1. 年度目標に対する取り組み状況

<p>第1 重点目標</p>	<p>入居者一人一人の暮らしや思いに寄り添った個別ケアの取り組みの推進</p> <p>① ケアに対する聞き取り（意向・満足）調査を実施します</p> <p>② 調査結果から改善すべきところを改善し、個別ケアの充実を図ります。</p> <p>③ 全入居者の24時間シートの作成を実施します。</p>
<p>取組結果</p>	<p>① について 入居者担当が、ケア項目毎に聞き取り調査を実施しております。普段の会話からは知り得なかった事が、1対1で向き合うことにより本音を話していただいたり、実際の要望や意向を伺う事ができました。本人からの聞き取りができない方については、家族からの協力を得ながら実施しております。今後も、本人の思いを汲み取れるような調査方法や考え方を検討しながらサービスの向上に繋げて参ります。</p> <p>② について 調査結果の要望や改善すべきところをブロック会議で周知・検討し対応しております。現時点で改善が困難な場合でも、代替え策を講じる等少しでも満足して頂けるよう、個別ケアの充実を図っております。また、24時間シート作成にも活かす事ができております。</p> <p>③ について 介護職員全員が、24時間シート作成の目標に取り組めたことで、職員のユニットケア・個別ケアに対する理解も深める事ができました。しかし、24時間シートに沿ってのケアが十分にできていないのが現状です。今年度において、24時間シートに沿った統一した個別ケアを目標に掲げ取り組んで参ります。</p>
<p>第2 重点目標</p>	<p>ユニットケアの理解と職員の意識統一の取り組みの推進</p> <p>① 個別ケアに沿った、入居者第一の業務の見直しを図ります。</p> <p>② 毎月の介護士会議に於いて、ユニットケアの研修会を開催し、ユニットケアに関する知識の習得と職員の意識統一を図ります。</p> <p>③ ブロック会議の充実を図ります。</p>
<p>取組結果</p>	<p>① について 上半期は、人員不足もあり段階的に業務の見直しを進めてきました。聞き取り調査結果による要望や改善点を活かし、起床介助の時間・離床時間やホールでの暮らし方を個々の要望に沿い少しずつではありますが個別に対応するよう心掛けております。 令和2年2月には新館を2ユニットに分け対応しております。まだまだ時間に囚われ業務優先になりがちですが、入居者第一での職員の意識統一に努めて参ります。</p> <p>② について ユニットケアの研修会や新築移転に向けての説明が出る毎に、ユニットケアに対する理解と意識が統一されてきています。今後は、実践に生かし新築移転への土台作りに繋げて参ります。</p> <p>③ について ブロック会議において、入居者一人一人の状況や業務について情報を共有する事により、誰が対応しても同じ対応ができるようケアの統一、サービスの質の向上に繋げております。</p>

2. 入退居の状況

内訳\月		4月	5月	6月	7月	8月	9月	10月	11月	12月	1月	2月	3月	合計
新規入居者	男性	1	1	3	1	1	0	1	0	0	1	2	2	13
	女性	2	3	2	3	1	1	2	4	2	3	3	3	29
	合計	3	4	5	4	2	1	3	4	2	4	5	5	42
退居者	男性	0	1	1	2	0	1	2	0	1	0	2	1	11
	女性	2	5	3	1	1	2	2	2	4	1	5	4	32
	合計	2	6	4	3	1	3	4	2	5	1	7	5	43
月末在居者	男性	15	15	17	16	17	16	15	15	14	15	15	16	
	女性	64	62	61	63	63	63	62	64	62	64	62	62	
	合計	79	77	78	79	80	79	77	79	76	79	77	78	

入居の内訳：自宅から18名・他施設から22名・病院から2名 計42名（前年度28名）
 退居の内訳：死亡43名（うち、看取り41名） 計43名（前年度29名）
 退居者の平均在居期間：2年8ヶ月（前年度2年8ヶ月）

3. 年齢別・性別入居者の状況

令和2年3月31日現在の在居者

内訳\年齢	64歳以下	65~69歳	70~74歳	75~79歳	80~84歳	85~89歳	90~94歳	95~99歳	100歳以上	合計
男性	0	1	3	3	2	5	1	1	0	16
女性	0	0	3	1	13	13	18	10	5	62
合計	0	1	6	4	15	18	18	11	5	78
比率(%)	0.0	1.3	7.7	5.1	19.2	23.1	23.1	14.1	6.4	100

男性平均81.1歳 女性平均89.4歳 全体平均87.7歳 最高102歳 最低69歳
 前年同期 男性平均80.5歳 女性平均89.8歳 全体平均88.2歳 最高100歳 最低68歳

4. 性別・出身地及び介護度区分の状況

令和2年3月31日現在の在居者

出身地状況				介護度区分状況			
内訳\性別	男性	女性	合計	内訳\性別	男性	女性	合計
千厩町	13	52	65	要介護2	0	1	1
大東町	2	4	6	要介護3	3	13	16
藤沢町	0	1	1	要介護4	8	26	34
東山町	1	0	1	要介護5	5	22	27
川崎町	0	2	2	合計	16	62	78
一関市	0	1	1	平均介護度	4.13	4.11	4.12
気仙沼市	0	2	2	前年同期平均介護度	4.14	4.00	4.03
合計	16	62	78				

5. 日常生活自立度の状況

(1) 障害高齢者の日常生活自立度（寝たきり度）の状況

令和2年3月31日現在の在居者

介護度\ランク	自立	J1	J2	A1	A2	B1	B2	C1	C2	合計
要介護2	0	0	0	0	1	0	0	0	0	1
要介護3	0	0	0	2	2	7	4	1	0	16
要介護4	0	0	0	2	6	4	19	1	2	34
要介護5	0	0	0	0	2	1	10	4	10	27
合計	0	0	0	4	11	12	33	6	12	78

判定基準

生活自立	
ランクJ	何らかの障害等を有するが、日常生活はほぼ自立しており独力で外出する 1 交通機関等を利用して外出する 2 隣近所へなら外出する
準寝たきり	
ランクA	屋内での生活は概ね自立しているが、介助なしには外出しない 1 介助により外出し、日中はほとんどベッドから離れて生活する 2 外出の頻度が少なく、日中も寝たり起きたりの生活をしている
寝たきり	
ランクB	屋内での生活は何らかの介助を要し、日中もベッド上での生活が主体であるが、座位を保つ 1 車いすに移乗し、食事、排泄はベッドから離れて行う 2 介助により車いすに移乗する
ランクC	日中ベッド上で過ごし、排泄、食事、着替において介助を要する 1 自力で寝返りをうつ 2 自力では寝返りもうてない

※判定に当たっては、補装具や自助具等の器具を使用した場合であっても差し支えない。

(2) 認知症高齢者の日常生活自立度の状況

令和2年3月31日現在の在居者

介護度\ランク	自立	I	IIa	IIb	IIIa	IIIb	IV	M	合計
要介護2	0	0	0	1	0	0	0	0	1
要介護3	0	1	0	4	8	2	1	0	16
要介護4	0	4	4	6	12	6	2	0	34
要介護5	0	0	0	1	9	5	12	0	27
合計	0	5	4	12	29	13	15	0	78

判定基準

ランク	判断基準	見られる症状・行動の例
I	何らかの認知症を有するが、日常生活は家庭内及び社会的にほぼ自立している	
II	日常生活に支障を来すような症状・行動や意思疎通の困難さが多少見られても、誰かが注意していれば自立できる	
IIa	家庭外で上記IIの状態がみられる	たびたび道に迷うとか、買物や事務、金銭管理などそれまでできたことにミスが目立つ等
IIb	家庭内でも上記IIの状態が見られる	服薬管理ができない、電話の応対や訪問者との対応など一人で留守番ができない等
III	日常生活に支障を来すような症状・行動や意思疎通の困難さが見られ、介護を必要とする	
IIIa	日中を中心として上記IIIの状態が見られる	着替え、食事、排便、排尿が上手にできない、時間がかかる。やたらに物を口に入れる、物を拾い集める、徘徊、失禁、大声・奇声をあげる、火の不始末、不潔行為、性的異常行為等
IIIb	夜間を中心として上記IIIの状態が見られる	ランクIIIaに同じ
IV	日常生活に支障を来すような症状・行動や意思疎通の困難さが頻繁に見られ、常に介護を必要とする	ランクIIIに同じ
M	著しい精神症状や問題行動あるいは重篤な身体疾患が見られ、専門医療を必要とする	せん妄、妄想、興奮、自傷・他害等の精神症状や精神症状に起因する問題行動が継続する状態等

6. 在居期間の状況

令和2年3月31日現在の在居者

内訳\期間	1年未満	1年~3年未満	3年~5年未満	5年~10年未満	10年~15年未満	15年~20年未満	20年~25年未満	合計
男性	8	5	1	1	1	0	0	16
女性	20	18	9	12	2	0	1	62
合計	28	23	10	13	3	0	1	78
比率(%)	35.9	29.5	12.8	16.7	3.8	0.0	1.3	100
男性平均1年11ヶ月 女性平均3年4ヶ月 全体平均3年 最高男性10年3ヶ月 最高女性20年2ヶ月 前年同期 男性平均2年6ヶ月 女性平均3年8ヶ月 全体平均3年5ヶ月 最高男性9年3ヶ月 最高女性19年3ヶ月								

7. 外泊の状況

令和2年3月31日現在の在居者

内訳\回数(年)	0回	1~2回	3~4回	5~6回	7~8回	9~10回	11~12回	13回以上	合計
男性	15	0	0	0	0	1	0	0	16
女性	59	1	1	0	1	0	0	0	62
合計	74	1	1	0	1	1	0	0	78
前年同期合計	70	6	1	0	1	0	0	0	78

8. 面会の状況

令和2年3月31日現在の在居者

内訳\回数(年)	0回	1~2回	3~4回	5~6回	7~8回	9~10回	11~12回	13回以上	合計
男性	5	1	2	1	0	0	1	6	16
女性	7	4	8	4	3	3	4	29	62
合計	12	5	10	5	3	3	5	35	78
前年同期合計	2	13	8	8	6	2	4	35	78

9. 入院の状況

延日数は、入退院日を含む

内訳\月	4月	5月	6月	7月	8月	9月	10月	11月	12月	1月	2月	3月	合計
実人数	0	1	1	0	0	0	2	3	3	1	2	3	
延日数	0	8	10	0	0	0	14	63	46	31	23	25	220
前年度延日数	19	23	1	16	31	0	0	29	19	64	10	0	212

10. 居室稼働率の状況

小数点第2位を四捨五入

月	4月	5月	6月	7月	8月	9月	10月	11月	12月	1月	2月	3月	平均
稼働率(%)	98.6	96.1	96.4	98.0	99.4	99.6	96.9	93.9	96.2	96.5	95.7	97.7	97.1
前年度稼働率(%)	98.8	99.0	99.4	97.3	97.4	99.6	99.9	98.6	98.5	95.9	94.7	98.3	98.1

11. 短期入所生活介護事業の状況 利用ベット数：6床〔特別養護老人ホーム千寿荘に併設〕

(1) 利用状況

稼働率・平均：小数点第2位を四捨五入

内訳\月	4月	5月	6月	7月	8月	9月	10月	11月	12月	1月	2月	3月	平均
実人数	24	31	31	29	30	30	31	29	30	28	29	25	29
延日数	173	206	189	165	176	175	178	170	183	152	172	173	176
稼働率(%)	96.1	110.8	105.0	88.7	94.6	97.2	95.7	94.4	98.4	81.7	98.9	93.0	96.2
前年度稼働率(%)	105.0	102.2	93.9	81.7	87.6	84.4	93.0	96.1	95.2	52.2	87.5	99.5	89.8

(2) 送迎の状況

平均：小数点第2位を四捨五入

内訳\月	4月	5月	6月	7月	8月	9月	10月	11月	12月	1月	2月	3月	平均
実人数	13	15	13	16	16	17	18	17	21	16	19	15	16.3
延回数	21	22	19	24	29	29	33	30	41	28	36	30	28.5

※延回数：片道1回・往復2回とカウント

※介護予防短期入所生活介護事業

(対象者：要支援1・2)の利用実績なし

※一関市からの委託事業である生活管理指導短期宿泊事業

(対象者：要介護認定において自立と認定された虚弱者等)の利用実績なし

12. 主なる行事状況

入居者数は、短期入居者を含む

月	日	内容	場所	出席者
4	15	花見週間 21日まで	前庭	
6	2	入居者満百歳を祝う会	新館	入居者46名・家族
7	27	千厩夏まつり見物	千厩町新町	入居者15名
8	3	千厩寿慶会夏まつり	千寿荘前庭	入居者全員・30家族
9	18	敬老会	式典：本館 祝宴：本館・新館	入居者全員・30家族
12	14	入居者満百歳を祝う会	新館	入居者30名・家族
12	25	クリスマス会	本館	入居者40名
1	16	繭玉ならし	本館・新館	入居者32名
2	13	餅つき・餅バイキング	本館・新館	入居者80名
2	19	入居者満百歳を祝う会	本館	入居者30名・家族
誕生会：毎月 レクリエーション・クラブ活動：随時				
入居者本人の希望による外出 理容：2名(延2回) 自宅：1名(延1回)				

13. ボランティア・来訪者の状況

(1) ボランティアの状況

入居者数は、短期入居者を含む

月	日	氏名・団体名等	内容	備考
4	14	磐清水濁沼婦人会 会員8名	窓清掃	
4	29	宗教法人天理教東山分教会 会員30名	窓清掃	
5	4	原みよ子 様（藤沢町 ※歌手）	演歌	入居者45名
6	13	東成会（千厩町） 会員7名	民謡	入居者58名
6	17	カトリック清心幼稚園 園児8名	歌・踊り	入居者45名
6	20	ゴールド合唱団（千厩町） 団員5名	コーラス	入居者50名
6	25	千厩町退職女性教職員の会 会員13名	歌・踊り・オカリナ演奏	入居者60名
7	25	磐清水寺沢婦人会 会員10名	館内清掃	
7	28	千寿荘家族会 会員15名	千寿荘法面草刈り	役職員15名
8	3	千厩中学校 1-1区生徒11名 外	夏まつり用パイプ椅子清掃	
8	22	小岩長一郎 様（千厩町）	アコーディオン演奏 他	入居者40名
9	9	千厩ライオンズクラブ 会員9名 千厩町理美容組合 会員19名	散髪	入居者78名
10	24	千厩有志の会 会員5名	スコップ三味線	入居者52名
10	29	千厩地区婦人会 会員10名	歌・踊り	入居者48名
11	18	岩淵恒子 様（奥玉出身埼玉県在住）	マジックショー	入居者35名
11	18	高橋すみえ 様（千厩町）	介護ボランティア	
12	12	しばた菓子店 様	クリスマスプレゼント	入居者80名分
12	12	千厩高等学校 生徒30名	クリスマスコンサート	入居者40名
12	26	奥玉おひさまクラブ 会員3名	加湿器8台寄贈	

(2) 来訪者の状況

月	日	氏名・団体名等	内容
5	9	一関保健所栄養指導員	立入検査
5	16	東磐職業訓練協会 介護職員初任者研修生8名	施設見学
6	20	水沢人権擁護委員協議会一関支部 委員7名	人権相談（入居者21名）
9	17	一関広域行政組合介護保険課 職員1名	利用者満足度調査
10	31	県南広域振興局保健福祉環境部長寿社会課長 外1名	社会福祉施設等指導監査
入居希望者（家族）による施設見学：1名			

14. 食事に関する状況

(1) 行事食の状況

月	日	主食	副食	備考
4	18	ふくさ寿司	清汁・味噌煮付け・辛子和え・さくらゼリー・団子(間食)	お花見
4	29	桜色ごはん	お煮付け・酢の物・あんみつ	昭和の日
5	3	海老ピラフ	洋風五日煮・ピーナツ和え・オレンジゼリー	憲法記念日
5	4	たけのご飯	海老フライ・おろし和え・カルピス寒天	みどりの日
5	5	五目ちらし	お煮付け・クルマ和え・青りんごゼリー・柏餅(間食)	こどもの日
5	30	にぎり寿司	ひき菜汁・白和え・フルーツ寒天	寿司バイキング
7	7	彩りそうめん	天ぷら・かぼちゃ甘煮・七夕ゼリー	七夕
7	18	うなぎ丼	旨煮・きゅうりもみ・苺ゼリー	土用の丑の日
8	11	梅とじゃこの混ぜご飯	みそ煮付け・みかん寒天	山の日
9	18	赤飯	清汁・天ぷら・お煮付け・茶碗蒸し・味噌漬・ゼリー	敬老会
9	20	おはぎ	ひきな汁・鶏の角煮・きゅうりもみ・牛乳寒天	彼岸入り
9	23	栗ご飯	お煮付け・ゴマ和え・りんご	彼岸中日
9	26	秋色ごはん	みそ煮付け・白菜クルマ和え・りんご寒天	彼岸明け
10	3	にぎり寿司	かき卵汁・芋の子煮・カルピス寒天	寿司バイキング
11	3	海老ピラフ	お煮付け・ミモザサラダ・白桃とみかん	文化の日
11	22	ゆかりおにぎり	家宝団子汁・千草焼き・クルマ和え・みかんゼリー	家宝団子
12	12	ごはん	かにたま・白菜生姜醤油和え・フルーツ寒天・しばた菓子店ケーキ(間食)	クリスマス会
12	24	エビピラフ	チキンハンバーグ・おかか和え・クリスマスデザート・ケーキ(間食)	クリスマス
12	31	五目ぶかし	年越しそば・カレイ煮魚・南瓜煮付・茶碗蒸し・味噌漬	年越し
1	1	赤飯	刺身・炒り鶏・きんとん・黒豆・伊達巻き・あんぼ柿	元旦
1	2	ちらし寿司	清汁・海老の天ぷら・酢の物・新春ゼリー	正月
1	3	おはぎ	ひき菜汁・千草焼き・おかか和え・フルーチェ	正月
1	7	七草粥	みそ煮付け・白和え・海苔の佃煮・フルーツあんみつ	七草
1	16	お雑煮団子・小豆団子	揚げ芋煮・和風サラダ・ラフランスゼリー	小正月
2	3	巻き寿司	みそ煮付け・お浸し・黒豆寒天	節分
2	11	五目ぶかし	お煮付け・酢の物・りんご寒天	建国記念日
2	13	あんこ餅	ひき菜汁・ゴマ和え・なます・白菜漬・苺の練乳かけ	旧正月
3	3	五目ちらし	瀬汁・煮しめ・辛子菜の花・三色ゼリー	ひな祭り
3	17	ぼた餅	煮付け・菜花のゴマあえ・りんご寒天	彼岸入り
3	20	まいたけご飯	さつま芋旨煮・ゴマ和え・カリあんみつ	彼岸中日
3	23	ちらし寿司	お煮付け・ゴマ和え・バナナとみかん	彼岸明け
毎月1・15日：小豆ご飯 木曜日(月1～2回)：複式献立 毎週月曜日：変わりごはん				

(2) 嗜好調査の実施：年2回

15. 介護事故の状況

(1) 特別養護老人ホーム千寿荘

内容\月	4月	5月	6月	7月	8月	9月	10月	11月	12月	1月	2月	3月	合計
転倒・転落	7	11	6	13	7	7	9	18	21	9	16	12	136
外傷	2	2	3	2	3	4		1	2	1	1	2	23
誤（嚥飲薬）			1									1	2
異食		1									1		2
入居者同士		1											1
紛失・破損					1								1
その他		1								1			2
合計	9	16	10	15	11	11	9	19	23	11	18	15	167

発生時間帯\月	4月	5月	6月	7月	8月	9月	10月	11月	12月	1月	2月	3月	合計
6:00～ 8:00		1		1					2		1		5
8:00～ 12:00	3	6		1	2	1		6	3	1	4	2	29
12:00～ 18:00	1	2	3	5	2	5	4	5	5	5	8	7	52
18:00～ 22:00	2	4		1	4	2	1	3	6	3	3	4	33
22:00～ 6:00	3	3	7	7	3	3	4	5	7	2	2	2	48
合計	9	16	10	15	11	11	9	19	23	11	18	15	167

介護度\月	4月	5月	6月	7月	8月	9月	10月	11月	12月	1月	2月	3月	合計
要介護2													0
要介護3	2	6	2	5	2	5	6	10	11	5	5	3	62
要介護4	1	6	3	6	7	3	2	7	11	5	11	9	71
要介護5	6	4	5	4	2	3	1	2	1	1	2	3	34
合計	9	16	10	15	11	11	9	19	23	11	18	15	167

場所\月	4月	5月	6月	7月	8月	9月	10月	11月	12月	1月	2月	3月	合計
食堂			1	2		1	1	1	2	1			9
居室	4	8	6	6	7	6	6	12	13	4	11	6	89
トイレ		1	3			2	1			2	1		10
廊下		1		2	1	1	1	3	1		1	3	14
ホール	3	5		4	2	1		3	6	4	4	5	37
浴室	1												1
脱衣室	1			1					1		1	1	5
その他		1			1								2
合計	9	16	10	15	11	11	9	19	23	11	18	15	167

所見\月	4月	5月	6月	7月	8月	9月	10月	11月	12月	1月	2月	3月	合計
骨折		2											2
創傷	2	1	4	3	4	4		2	4	2	2	2	31
打撲	1	1		3			2	2	1	3		2	15
その他	1	3	2	1	2	1		2	3	3	1	3	22
無・異常なし	5	9	4	8	5	6	7	13	15	3	15	8	97
合計	9	16	10	15	11	11	9	19	23	11	18	15	167

前年度介護事故総数：195件

行政への報告	5件
--------	----

前年度：4件

(2) 短期入所生活介護事業所

内容\月	4月	5月	6月	7月	8月	9月	10月	11月	12月	1月	2月	3月	合計
転倒・転落	2				3		1		1	3		3	13
外傷						1							1
合計	2	0	0	0	3	1	1	0	1	3	0	3	14

発生時間帯\月	4月	5月	6月	7月	8月	9月	10月	11月	12月	1月	2月	3月	合計
6:00～ 8:00						1						1	2
8:00～ 12:00													0
12:00～ 18:00	1				2				1			1	5
18:00～ 22:00												1	1
22:00～ 6:00	1				1		1			3			6
合計	2	0	0	0	3	1	1	0	1	3	0	3	14

介護度\月	4月	5月	6月	7月	8月	9月	10月	11月	12月	1月	2月	3月	合計
要介護1	1									1			2
要介護2	1				2					1			4
要介護3					1							1	2
要介護4									1	1		2	4
要介護5						1	1						2
合計	2	0	0	0	3	1	1	0	1	3	0	3	14

場所\月	4月	5月	6月	7月	8月	9月	10月	11月	12月	1月	2月	3月	合計
居室	1					1	1			3		2	8
廊下					2								2
ホール												1	1
脱衣室	1												1
その他					1				1				2
合計	2	0	0	0	3	1	1	0	1	3	0	3	14

所見\月	4月	5月	6月	7月	8月	9月	10月	11月	12月	1月	2月	3月	合計
創傷					1	1							2
打撲					1					1		1	3
無・異常なし	2				1		1		1	2		2	9
合計	2	0	0	0	3	1	1	0	1	3	0	3	14

前年度介護事故総数：24件

行政への報告	0件
--------	----

前年度：1件

16. 健康管理に関する状況

嘱託医による回診	毎週1回 ※随時回診あり
嘱託医による健康診断（検査）	実施月：令和元年7月・8月 医療機関：岩手県立千厩病院 検査内容：心電図検査・胸部レントゲン検査 受検者：83名
嘱託医によるインフルエンザ予防接種	実施月：令和元年10月・11月 接種回数：1回 接種者：75名
嘱託医による肺炎球菌予防接種	実施月：令和2年3月 接種回数：1回 接種者：7名
歯科医による歯科健診	実施月：令和2年3月 委託先：一関市国民健康保険千厩歯科診療所 受診者：80名
歯科衛生士による歯科指導（口腔ケア）	実施日：毎週木曜日 委託先：一関市国民健康保険千厩歯科診療所
体重測定	毎月1回
協力医療機関	岩手県立千厩病院・一関市国民健康保険千厩歯科診療所

17. 家族との連携に関する状況

- (1) 預かり金管理状況の報告：4回
- (2) 広報「いっぶく」の送付：3回
- (3) 入居者の心身状況の報告：1回・随時
- (4) 千寿荘家族会役員会への出席
 - ① 開催日：令和元年6月14日
出席者：施設長・生活相談員
開催場所：特別養護老人ホーム千寿荘介護実習室
 - ② 開催日：令和2年3月13日
出席者：施設長・生活相談員
開催場所：特別養護老人ホーム千寿荘介護実習室
- (5) 千寿荘家族会総会への出席
開催日：令和元年6月22日
出席者：理事長・施設長・生活相談員
開催場所：特別養護老人ホーム千寿荘介護実習室
- (6) 家族会との行事の共催：夏まつり・敬老会
- (7) 短期入所時における利用者の心身状況の確認及び退居時における生活状況票の手交

18. 地域貢献等に関する状況

- (1) 講師派遣
東磐職業訓練協会「介護職員初任者研修」
派遣日：令和元年5月15日～6月27日（うち、11日間）
派遣職員：介護長・生活相談員・栄養士・介護士
- (2) 研修・実習生の受入
 - ① 千厩中学校「社会体験学習」2年生4名
受入日：令和元年8月27日・28日・29日
 - ② 東磐職業訓練協会「介護サービス科(デュアル)訓練」実習生3名
受入日：令和元年10月2日～10月24日（うち、15日間）

19. 防災対策に関する状況

- (1) 近隣3自治会と「消防相互応援協力に関する覚書（平成15年9月1日付）」を締結
- (2) 自衛消防訓練の状況
 - 令和元年 7月25日：夜間想定総合訓練
 - 令和元年11月14日：日中想定総合訓練（近隣住民6名参加）
- (3) 消防設備等の点検状況
 - ① 消防設備等自主検査及び危険物等自主検査：毎月1回（施設職員）
 - ② 消防設備機能点検及び総合点検：年各1回（専門業者に委託）
- (4) 消防立入検査の状況
 - 令和元年 9月 4日 ※指摘事項なし

20. 施設内会議等の状況

- (1) 特別養護老人ホーム入所検討委員会
 - 委員構成：千寿荘施設長（ひなた苑施設長兼務）※委員長・地域の福祉関係者等第三者3名
居宅介護支援事業所所長・千寿荘生活相談員・ひなた苑生活相談員
 - 合議事項：特別養護老人ホーム千寿荘並びに特別養護老人ホームひなた苑への入居可否及び入居順位の決定に関する事
 - 開催場所：特別養護老人ホーム千寿荘相談室
 - 開催数：6回
- (2) 内部会議

会議名	内容	開催日
業務検討会議	介護業務全般についての課題検討 等	毎月1回
介護士ブロック会議	各ブロックの課題検討 等	毎月1回
全体会議	経営会議の内容報告・行事計画の周知・委員会活動の報告等	毎月1回
サービス担当者会議	施設サービス計画の更新及び新規作成	毎週1回

(3) 委員会

委員会名	所掌事項	開催数 (年間)
業務検討委員会	入居者の生活サイクルに合わせた業務の見直しに関する事 法人の運営する各事業所の課題に対する検討に関する事	13
事故防止対策委員会	事故報告等による再発防止対策の検討及び検証に関する事 事故防止対策に係る環境整備、情報収集、職員研修に関する事	13
褥瘡対策委員会	入居者個々の褥瘡予防対策に関する事 褥瘡の早期治癒対策及び実践に係る評価検証に関する事	11
感染症対策委員会	施設内環境衛生の保全及び感染予防マニュアルに関する事 感染症予防対策に係る職員研修に関する事	12
吸引 口腔ケア対策委員会	吸引に係る安全対策及び衛生管理対策に関する事 口腔ケア・吸引技術向上に係る職員研修に関する事	12
排泄ケア検討委員会	入居者個々の排泄レベルの向上対策に関する事 排泄に係る衛生用品の検討に関する事	11
離床計画委員会	入居者関係行事の企画立案に関する事 入居者の心身状況に合わせた活動メニューの企画立案に関する事	13
物品購入検討委員会	介護用消耗品の評価、適正価格調査、購入計画及び在庫管理に関する事 福祉用具の検討及び入居者個々の心身状況に合わせた介護用品の検討に関する事	10
給食委員会	入居者個々の摂食状況の確認に関する事 給食に係る衛生管理対策及び必要物品等の検討に関する事 入居者個々の心身状況に合わせた食材及び調理方法の検討に関する事	12
広報委員会	広報「いっぴく」の記事構成及び発行に関する事 他施設広報の情報収集及び紙面内容の充実に関する事	8
身体拘束廃止委員会	身体拘束廃止に向けたアセスメント及び予防的ケアに関する事 観察と記録及び安全対策に関する事	7

(4) 内部研修(自主研修)

- ① 平成31年 4月 3日 テーマ：「平成31年度事業計画について」
講師：施設長 出席職員：30名 場所：千寿荘介護実習室
- ② 令和元年 5月23日 テーマ：「24時間シート作成について」
講師：主任介護士 出席職員：29名 場所：千寿荘介護実習室
- ③ 令和元年 6月20日 テーマ：「ユニットケアについて」
講師：介護長 出席職員：26名 場所：千寿荘介護実習室
- ④ 令和元年 7月18日 テーマ：「介護保険制度について」
講師：主任生活相談員 出席職員：22名 場所：千寿荘介護実習室
- ⑤ 令和元年 8月22日 テーマ：「ターミナルケアについて」
講師：主任介護士 出席職員：28名 場所：千寿荘介護実習室
- ⑥ 令和元年 9月26日 テーマ：「なぜ、身体拘束はいけないのか？」
講師：主任生活相談員 出席職員：25名 場所：千寿荘介護実習室
- ⑦ 令和元年10月24日 テーマ：「認知症ケアについて」「冬期流行する感染症対策について」
講師：介護士 出席職員：26名 場所：千寿荘介護実習室
- ⑧ 令和元年11月21日 テーマ：「口腔ケアについて」
講師：千厩歯科診療所歯科衛生士 出席職員：27名
場所：千寿荘介護実習室
- ⑨ 令和元年12月19日 テーマ：「感染症について」
講師：介護士 出席職員：32名 場所：千寿荘介護実習室
- ⑩ 令和2年 1月23日 テーマ：「腰痛予防について」
講師：一関市職員 出席職員：29名 場所：千寿荘介護実習室
- ⑪ 令和2年 2月20日 テーマ：「嚥下について」
講師：看護師 出席職員：30名 場所：千寿荘介護実習室

21. その他

- (1) 第25回参議院議員通常選挙不在者投票
投票日：令和元年 7月18日
投票場所：特別養護老人ホーム千寿荘相談室
投票者：入居者12名
- (2) 岩手県知事選挙・岩手県議会議員選挙不在者投票
投票日：令和元年 9月 5日
投票場所：特別養護老人ホーム千寿荘相談室
投票者：入居者10名

1. 年度目標に対する取り組み状況

<p>第1 重点目標</p>	<p>入居者が、元気に楽しい生活が継続できる個別ケアの取り組みの推進 ① 入居者からの年1回の聞き取り（意向・満足）調査を実施します。 ② ご家族からの意向調査を実施します。</p>
<p>取組結果</p>	<p>① について 全ての入居者の方に対し、居室担当者を主として口頭による聞き取り調査を実施しております。項目を設け具体的な意向の確認を行った事により、日常会話では知り得なかった意向や、「入浴時の好みの湯温」など具体的な意向を確認する事ができ、対応可能な意向については速やかにケア内容に反映しております。 しかし、入居者の方の意識状態や認知症の有無などにより、聞き取りを行う職員によって聞き取り方が抽象的であったり掘り下げ方が十分とは言えない面があり、今後も定期的な実施とともに、具体的な設問の設定によって真の要望を引き出せるかが課題と言えます。</p> <p>② について アンケート形式による家族への郵送（または手渡し）での意向調査を実施し、全てのご家族より回答を得る事ができました。 「食事について」「職員の対応について」などについては回答を得る事はできましたが、満足度を番号から選んで記入いただく方式であり、潜在的な要望はあると思われるも、実際届いた回答は9割以上が「満足」との内容であり、改善の材料となるものとは言えないのが実情でした。今後は記載方式を見直し、家族の言葉で回答を得られるよう継続して実施します。</p>
<p>第2 重点目標</p>	<p>入居者個々の生活機能の維持・向上に向けての取り組みの推進 ① 入居者個々の生活機能訓練を実施します。 ② 口腔機能維持、経口摂取機能維持のため、口腔ケアや口腔機能訓練を実施します。</p>
<p>取組結果</p>	<p>① について 身体機能維持を目的とした歩行練習や軽作業（タオルたたみ等）をケアプランに盛り込み、機能訓練指導員（看護師兼任）によるリハビリに限らず、全ての職員が携わりつつ日常生活の中で機能訓練の機会を持っていただく事ができました。ただし個別に設けた訓練内容の職員への周知が不十分であった事から、継続的に行っていない面も見られました。 入居者自身ができる事や意向は常に変化するため、今後も第一目標とした意向調査の内容も踏まえつつ、入居者毎の趣味や楽しみも反映した機能訓練の設定や関わる職員への周知による継続した実施が今後の課題です。</p> <p>② について 歯科衛生士の方との連絡調整により、全ての入居者の方にほぼ月2回の歯科口腔ケアを受けていただく事ができました。またその口腔ケアの際に受けた助言は職員間で共有し、実際の食事後のケアに取り入れる事で、嚥下機能などが短期間で低下する方が減ったように思われます。</p>

2. 入退居の状況

内訳\月		4月	5月	6月	7月	8月	9月	10月	11月	12月	1月	2月	3月	合計
新規入居者	男性	1	0	1	0	0	0	0	0	1	2	1	0	6
	女性	0	0	1	1	0	0	0	1	0	1	0	1	5
	合計	1	0	2	1	0	0	0	1	1	3	1	1	11
退居者	男性	0	1	0	0	0	0	0	1	0	1	1	1	5
	女性	0	1	0	1	0	0	0	0	2	2	0	0	6
	合計	0	2	0	1	0	0	0	1	2	3	1	1	11
月末在居者	男性	10	9	10	10	10	10	10	9	10	11	11	10	
	女性	19	18	19	19	19	19	19	20	18	17	17	18	
	合計	29	27	29	29	29	29	29	29	28	28	28	28	
入居の内訳：他施設から7名・病院から1名・自宅から3名 計11名（前年度8名） 退居の内訳：死亡11名（うち、看取り10名） 計11名（前年度9名） 退居者の平均在居期間：3年0ヶ月（前年度3年3ヶ月）														

3. 年齢別・性別入居者の状況

令和2年3月31日現在の在居者

内訳\年齢	64歳以下	65~69歳	70~74歳	75~79歳	80~84歳	85~89歳	90~94歳	95~99歳	100歳以上	合計
男性	0	0	0	2	5	0	3	0	0	10
女性	0	0	0	2	0	2	8	4	2	18
合計	0	0	0	4	5	2	11	4	2	28
比率(%)	0.0	0.0	0.0	14.3	17.9	7.1	39.3	14.3	7.1	100
男性平均84.1歳 女性平均91.8歳 全体平均89.1歳 最高102歳 最低76歳 前年同期 男性平均87.3歳 女性平均90.6歳 全体平均89.6歳 最高101歳 最低75歳										

4. 性別・出身地及び介護度区分の状況

令和2年3月31日現在の在居者

出身地状況				介護度区分状況			
内訳\性別	男性	女性	合計	内訳\性別	男性	女性	合計
千厩町 (千厩) (奥玉) (小梨) (磐清水)	8 (4) (3) (1)	17 (6) (9) (2)	25 (10) (12) (2) (1)	要介護3	2	5	7
大東町	1		1	要介護4	2	8	10
藤沢町		1	1	要介護5	6	5	11
室根町	1		1	合計	10	18	28
合計	10	18	28	平均介護度	4.40	4.00	4.14
				前年同期平均介護度	4.44	4.16	4.25

5. 日常生活自立度の状況

(1) 障害高齢者の日常生活自立度（寝たきり度）の状況

令和2年3月31日現在の在居者

介護度\ランク	自立	J1	J2	A1	A2	B1	B2	C1	C2	合計
要介護3	0	0	0	1	4	2	0	0	0	7
要介護4	0	0	0	0	0	2	3	2	3	10
要介護5	0	0	0	0	1	0	2	1	7	11
合計	0	0	0	1	5	4	5	3	10	28

判定基準

生活自立	
ランクJ	何らかの障害等を有するが、日常生活はほぼ自立しており独力で外出する 1 交通機関等を利用して外出する 2 隣近所へなら外出する
準寝たきり	
ランクA	屋内での生活は概ね自立しているが、介助なしには外出しない 1 介助により外出し、日中はほとんどベッドから離れて生活する 2 外出の頻度が少なく、日中も寝たり起きたりの生活をしている
寝たきり	
ランクB	屋内での生活は何らかの介助を要し、日中もベッド上での生活が主体であるが、座位を保つ 1 車いすに移乗し、食事、排泄はベッドから離れて行う 2 介助により車いすに移乗する
ランクC	日中ベッド上で過ごし、排泄、食事、着替において介助を要する 1 自力で寝返りをうつ 2 自力では寝返りも出来ない

※判定に当たっては、補装具や自助具等の器具を使用した場合であっても差し支えない。

(2) 認知症高齢者の日常生活自立度の状況

令和2年3月31日現在の在居者

介護度\ランク	自立	I	IIa	IIb	IIIa	IIIb	IV	M	合計
要介護3	0	1	0	2	3	1	0	0	7
要介護4	0	0	0	1	6	0	2	1	10
要介護5	0	0	0	2	2	0	6	1	11
合計	0	1	0	5	11	1	8	2	28

判定基準

ランク	判断基準	見られる症状・行動の例
I	何らかの認知症を有するが、日常生活は家庭内及び社会的にほぼ自立している	
II	日常生活に支障を来すような症状・行動や意思疎通の困難さが多少見られても、誰かが注意していれば自立できる	
IIa	家庭外で上記IIの状態がみられる	たびたび道に迷うとか、買物や事務、金銭管理などそれまでできたことにミスが目立つ等
IIb	家庭内でも上記IIの状態が見られる	服薬管理ができない、電話の応対や訪問者との対応など一人で留守番ができない等
III	日常生活に支障を来すような症状・行動や意思疎通の困難さが見られ、介護を必要とする	
IIIa	日中を中心として上記IIIの状態が見られる	着替え、食事、排便、排尿が上手にできない、時間がかかる。 やたらに物を口に入れる、物を拾い集める、徘徊、失禁、大声・奇声をあげる、火の不始末、不潔行為、性的異常行為等
IIIb	夜間を中心として上記IIIの状態が見られる	ランクIIIaに同じ
IV	日常生活に支障を来すような症状・行動や意思疎通の困難さが頻繁に見られ、常に介護を必要とする	ランクIIIに同じ
M	著しい精神症状や問題行動あるいは重篤な身体疾患が見られ、専門医療を必要とする	せん妄、妄想、興奮、自傷・他害等の精神症状や精神症状に起因する問題行動が継続する状態等

6. 在居期間の状況

令和2年3月31日現在の在居者

内訳\期間	1年未満	1年~3年未満	3年~5年未満	5年~10年未満	合計
男性	5	1	4	0	10
女性	4	6	1	7	18
合計	9	7	5	7	28
比率(%)	32.1	25.0	17.9	25.0	100

男性平均1年11ヶ月 女性平均3年10ヶ月 全体平均3年2ヶ月 最高男性4年10ヶ月 最高女性7年10ヶ月
 前年同期 男性平均2年11ヶ月 女性平均3年6ヶ月 全体平均3年4ヶ月 最高男性6年8ヶ月 最高女性6年10ヶ月

7. 外泊の状況

令和2年3月31日現在の在居者

内訳\回数(年)	0回	1~2回	3~4回	5~6回	7~8回	9~10回	11~12回	13回以上	合計
男性	8	1	1	0	0	0	0	0	10
女性	7	0	1	0	0	0	0	0	18
合計	25	1	2	0	0	0	0	0	28
前年同期合計	26	2	0	0	0	0	0	0	28

8. 面会の状況

令和2年3月31日現在の在居者

内訳\回数(年)	0回	1~2回	3~4回	5~6回	7~8回	9~10回	11~12回	13回以上	合計
男性	0	2	1	1	0	0	1	5	10
女性	2	0	1	1	1	0	4	9	18
合計	2	2	2	2	1	0	5	14	28
前年同期合計	1	1	1	3	2	2	2	16	28

9. 入院の状況

延日数は、入退院日を含む

内訳\月	4月	5月	6月	7月	8月	9月	10月	11月	12月	1月	2月	3月	合計
実人数	0	0	0	0	1	1	1	1	0	0	0	0	
延日数	0	0	0	0	12	15	31	28	0	0	0	0	86
前年度延日数	42	30	41	4	1	30	16	4	0	0	2	39	209

10. 居室稼働率の状況

小数点第2位を四捨五入

月	4月	5月	6月	7月	8月	9月	10月	11月	12月	1月	2月	3月	平均
稼働率(%)	99.9	99.1	98.7	98.2	98.9	98.4	96.6	96.2	98.9	95.9	98.8	98.4	98.2
前年度稼働率(%)	94.6	96.3	94.3	99.0	99.3	96.0	98.4	98.7	100	100	98.0	95.0	97.5

11. 行事・地域交流の状況

(1) 行事の状況

月	日	内容	場所	出席者
4	17	花見会	交流ホール	入居者28名
4	22	ドライブ（花見）	町内	入居者11名
4	26	ドライブ（花見）	町内	入居者2名
5	30	ドライブ（盆栽観賞）	千厩町奥玉	入居者5名
5	31	ドライブ（盆栽観賞）	千厩町奥玉	入居者6名
6	6	菖蒲湯（8日まで3日間）		入居者全員
6	25	花植え	施設ポーチ	入居者8名
9	19	敬老会	式典：交流ホール 祝宴：各ユニット	入居者全員・11家族
11	14	入居者満百歳を祝う会	交流ホール	家族・一関市職員 外
12	19	ゆず湯（21日まで3日間）		
1	2	書き初め	各ユニット	入居者8名
1	11	鏡開き	各ユニット	
1	14	繭玉ならし	各ユニット	入居者23名
2	3	節分豆まき	各ユニット	
3	3	ひな祭り	各ユニット・交流ホール	
入居者本人の希望による外出（買物・理容・外食等）：延回数4回（延利用者数4名）				
誕生会：誕生月に合わせユニット毎に随時 クラブ活動・余暇活動：毎週日曜日・随時 おやつ作り：ユニット毎に毎月1回 出前売店「ひなたや」：毎月1回				

(2) 地域交流の状況

月	日	内容等	場所	出席者
4	5	奥玉保育園入園式	奥玉保育園ホール	施設長
7	14	八坂神社例大祭	奥玉八坂神社	入居者9名
8	15	奥玉ふるさとまつり	奥玉市民センター	入居者18名
9	21	奥玉保育園運動会	奥玉保育園庭	施設長
12	7	奥玉保育園生活発表会	奥玉保育園ホール	施設長
12	20	奥玉保育園クリスマス会（サンタクロース扮装）	奥玉保育園	介護職員1名
1	11	奥玉地区新春交賀会	奥玉市民センター	施設長

12. ボランティア・来訪者の状況

(1) ボランティアの状況

月	日	氏名・団体名等	内容	備考
6	13	鶴田明美 様（宮城県大崎市）	一人芝居	入居者22名
6	15	若柳流梅寿会（千厩町奥玉） 会員10名	日本舞踊	入居者27名
7	29	地藏院こども禅のつどい参加者	風鈴プレゼント	各ユニット
8	3	町下・天ヶ森地区中学生8名 外	窓拭き	
8	19	千葉柚希 様（千厩町 小学5年生）	絵はがきプレゼント	各ユニット
9	9	千厩町理美容組合 組合員9名	散髪奉仕	入居者28名
9	17	ゴールド合唱団（千厩町） 団員20名	コーラス	入居者23名
10	19	響生職員	さつまいも寄贈	
10	21	奥玉わをん会 会員10名	大正琴演奏	入居者19名
11	1	奥玉保育園 園児30名	ハロウィンパレード訪問	各ユニット
11	15	小羊幼稚園 園児20名	収穫祭訪問	入居者22名
11	18	岩淵恒子 様（奥玉出身埼玉県在住）	マジックショー	入居者21名
11	19	奥玉保育園 園児8名	勤労感謝の訪問	
12	3	東成会（千厩町） 会員8名	民謡	入居者24名
12	13	奥玉保育園 園児21名	踊り	入居者21名
12	25	興田恵花教室有志野会（大東町） 会員3名	踊り	入居者23名
2	4	歌の会 ピアノボランティア（千厩町）	各ユニット	入居者23名
3	10	歌の会 ピアノボランティア（千厩町）	各ユニット	入居者22名
恒常的なボランティア 千葉喜代一 様(千厩町奥玉)：正面玄関への盆栽花木展示（毎週2回入替） 熊谷直司 様(千厩町奥玉)：天然水(厚生労働省登録第11-00807-01号)の提供（随時） 穴戸英子 様(千厩町奥玉)：入居者との話談・共同作業・ゲーム 他（毎週1回）				

(2) 来訪者の状況

月	日	氏名・団体名等	内容
4	12	新町・本町長生会 会員27名	視察
5	16	東磐職業訓練協会 介護職員初任者研修生8名	施設見学
5	18	サロン中日向 会員12名	視察
入居希望者（家族）による施設見学：1件			

13. 食事に関する状況

(1) 行事食の状況

月	日	主食	副食	備考
4	17	ちらし寿司	清汁・ホーレンソウ磯辺和え・白桃寒天	お花見
4	29	味付けご飯	清汁・豆腐菜味あんかけ・酢物・リンゴワインゼリー	昭和の日
5	3	帆立ご飯	清汁・お煮付け・酢物・黒蜜ゼリー	憲法記念日
5	5	五目ちらし	清汁・タラの芽くるみ和え・オレンジ寒天	こどもの日
5	27 28 29	にぎり寿司 (鮭・帆立・甘海老・玉子)	清汁	寿司バイキング (ユニット毎)
7	7	そうめん	さつま芋オレンジ煮・すいか	七夕
7	27	鰻丼	清汁・華風酢物・フルーツ寒天	土用
8	13	五目ぶかし	清汁・ハンペンフライ・酢物・大根味噌漬・桃	盆入り
8	16	ちらし寿司	清汁・夕顔炒め煮・黒蜜ゼリー	盆明け
9	19	赤飯	清汁・天ぷら・炊き合わせ・酢物・茶碗蒸し・大根味噌漬・生菓子	敬老会
9	23	おはぎ	清汁・里芋旨煮・白菜おかわ和え・ぶどう	彼岸中日
10	18	味噌おにぎり	芋の子汁・白菜漬・りんご	芋煮会 (ユニット毎)
11	3	栗ご飯	清汁・ハンペンフライ・三杯酢和え・白桃ヨーグルト	文化の日
11	23	味付けご飯	清汁・エビフライ・きゅうり三杯酢・りんご寒天	勤労感謝の日
11	19 21 22	ご飯	寄せ鍋・漬物	夕食会 (ユニット毎)
12	2 3 4	にぎり寿司 (鮭・帆立・甘海老・玉子)	清汁	寿司バイキング (ユニット毎)
12	22	かぼちゃぱっとう	くず汁・酢物・バナナ/みかん盛り合わせ	冬至
12	24	海苔巻き	清汁・お煮しめ・白菜和え・牛乳寒天	クリスマスイヴ
12	25	食パンカナッペ	コーンスープ・さつま芋サラダ・いちご/キウイ	クリスマス
12	31	五目おこわ	年越しそば・カレイ煮付け・お煮付け・茶碗蒸し・大根味噌漬	年越し
1	1	餅(雑煮・あんこ餅・クワミ餅)	紅白かまぼこ・伊達巻き・いくらなます・さつま芋きんとん・黒豆・いちご	元旦
1	2	とろろご飯	清汁・三色金平・みかん寒天	正月
1	3	ツナちらし	清汁・かぼちゃ甘煮・梅酒寒天	正月
1	7	七草粥	清汁・お煮付け・ワカメ酢物・フルーツ寒天	七草
1	11	小豆団子	醤油汁・酢物・牛乳寒天	鏡開き
2	3	海苔巻き	清汁・大根旨煮・黒蜜ゼリー	節分
2	11	味付けご飯	清汁・三色揚げ・酢物・いちご牛乳寒天	建国記念の日
2	23	五目おこわ	清汁・味噌煮付け・三杯酢和え・りんご寒天	天皇誕生日
3	3	ちらし寿司	潮汁・辛子菜の花・いちご	雛祭り
3	17	五目おこわ	清汁・味噌煮付け・拌参糸・みかん寒天	彼岸入り
3	20	おはぎ	清汁・お煮付け・ホーレンソウお浸し・りんご寒天	彼岸中日
3	23	ツナちらし	清汁・辛子菜の花・フルーツ寒天	彼岸明け
<p>入居者誕生日：祝膳 毎月20日：カレー 毎週1回：パン 昼食時の飲物(牛乳・ヤクルト・ジョア・ヨーグルト・ミルミルS)：随時選択</p> <p>毎月1日・15日：小豆ご飯 毎月10・20・30日：刺身 ユニット毎に随時：希望食</p> <p>毎週月曜日：変わりご飯 毎週1回：麺類</p>				

(2) 嗜好調査の実施：年2回

(3) 地産地消の取り組み：米、味噌、野菜は地元産を使用

14. 介護事故の状況

内容\月	4月	5月	6月	7月	8月	9月	10月	11月	12月	1月	2月	3月	合計
転倒・転落	1			2		2	1		2	3	1	2	14
外傷		1		1	2	1							5
誤（嚥飲薬）								1					1
異食	1												1
離設					1								1
合計	2	1	0	3	3	3	1	1	2	3	1	2	22

発生時間帯\月	4月	5月	6月	7月	8月	9月	10月	11月	12月	1月	2月	3月	合計
6:00～ 8:00				1			1			1	1	1	5
8:00～ 12:00	1	1			2					1		1	6
12:00～ 18:00	1			2	1	1			1	1			7
18:00～ 23:30						1		1					2
23:30～ 6:00						1			1				2
合計	2	1	0	3	3	3	1	1	2	3	1	2	22

介護度\月	4月	5月	6月	7月	8月	9月	10月	11月	12月	1月	2月	3月	合計
要介護2													0
要介護3	1			1			1		1	2			6
要介護4	1			1	1	2			1		1		7
要介護5		1		1	2	1		1		1		2	9
合計	2		0	3	3	3	1	1	2	3	1	2	22

場所\月	4月	5月	6月	7月	8月	9月	10月	11月	12月	1月	2月	3月	合計
食堂・リビング								1					1
居室				1		3	1		2	3	1	1	12
トイレ												1	1
ホール	1												1
浴室		1		1									2
脱衣室	1			1	1								3
苑外（敷地内）					1								1
玄関					1								1
合計	2	1	0	3	3	3	1	1	2	3	1	2	22

所見\月	4月	5月	6月	7月	8月	9月	10月	11月	12月	1月	2月	3月	合計
創傷		1		1		1							3
打撲	1			1					1				3
その他							1		1	1		1	4
無・異常なし	1			1	3	2		1		2	1	1	12
合計	2	1	0	3	3	3	1	1	2	3	1	2	22

前年度介護事故総数：36件

行政への報告	0件
--------	----

前年度：0件

15. 健康管理に関する状況

嘱託医による回診	毎週1回（ユニット毎） ※随時回診あり
嘱託医による健康診断（検査）	実施月：令和元年9月 医療機関：岩手県立千厩病院 検査内容：心電図検査・胸部レントゲン検査 受検者：29名
嘱託医によるインフルエンザ予防接種	接種月：令和元年11月 接種回数：1回 接種者：28名
嘱託医による肺炎球菌予防接種	実施月：令和2年3月 接種回数：1回 接種者：3名
歯科医による歯科健診	実施月：令和元年10月 委託先：吉田歯科クリニック 受診者：23名
歯科衛生士による歯科指導（口腔ケア）	実施日：毎週木曜日 委託先：吉田歯科クリニック
体重測定	毎月1回
協力医療機関	岩手県立千厩病院・吉田歯科クリニック

16. 家族との連携に関する状況

- (1) 入居者生活連絡票の送付 : 4回
- (2) 家族への意向調査の実施 : 1回
- (3) 預かり金管理状況の報告 : 4回
- (4) 外泊時連絡票の手交 : 外泊の都度（帰苑時：家族等から在宅時連絡票を受領）
- (5) 広報「いっぶく」の送付 : 3回
- (6) 「ひなた苑だより」の送付 : 2回
- (7) 入居者の心身状況の報告 : 随時

17. 地域貢献等に関する状況

- (1) 講師派遣
 - 東磐職業訓練協会「介護職員初任者研修」
 - 派遣日：令和元年5月27日・6月26日
 - 派遣職員：生活相談員
- (2) 研修・実習生の受入
 - ① 千厩中学校「社会体験学習」2年生2名
受入日：令和元年8月27日～29日
 - ② 東磐職業訓練協会「介護サービス科(デュアル)訓練」実習生3名
受入日：令和元年10月2日～10月24日（うち、15日間）
- (3) 特別養護老人ホームひなた苑交流ホールの地域開放
 - ① 弓手川俳句会：利用回数10回・延利用者数54名
 - ② 認知症カフェ「ひなたぼっこ」：利用回数10回・延利用者数84名
 - ③ 認知症ケアサポーター講座inひなた苑：利用回数2回・延利用者数30名
 - ④ 訪問・通所介護部会：利用回数2回・延利用者数15名
 - ⑤ 千厩寿慶会在宅介護支援センター「移動喫茶ひまわり」：利用回数4回・延利用者数17名
※前年度：9団体（延利用回数39回・延利用者数343名）
- (4) 施設職員による上川原バス停留所の清掃：毎月1回

18. 防災対策に関する状況

- (1) 近隣3自治会と「消防相互応援協力に関する覚書（平成25年5月20日付）」を締結
- (2) 自衛消防訓練の状況
 - 令和元年10月18日：日中想定総合訓練（近隣住民7名参加）
 - 令和元年 3月23日：夜間想定総合訓練
- (3) 消防設備等の点検状況
 - ① 消防設備等自主検査及び危険物等自主検査：毎月1回（施設職員）
 - ② 消防設備機能点検及び総合点検：年各1回（専門業者に委託）
- (4) 備蓄品の状況：長期保存食：5日分 長期保存水：20ℓ 衛生用品：5日分 自家発電機用軽油20ℓ
- (5) 消防立入検査の状況：令和元年 9月 4日 ※指摘事項なし

19. 運営推進会議の状況

「指定地域密着型サービス事業の人員、設備及び運営に関する基準」第169条の規定に基づき設置する会議

月	日	内容（主なる議題）	出席委員
4	2	事業及び地域交流等の状況・アンケート調査の実施結果について 他	5名
6	4	事業及び地域交流等の状況・今年度の地域貢献活動について 他	5名
8	6	事業及び地域交流等の状況・平成30年度事業報告・収支状況について 他	6名
10	1	事業及び地域交流等の状況・介護報酬改定について 他	5名
12	3	事業及び地域交流等の状況・施設サービスアンケート調査結果について 他	5名
2	4	事業及び地域交流等の状況・入居実績（介護保険請求）について 他	4名

※委員構成：入居者1名・入居者の家族1名・地域住民の代表者2名・知見者1名・千厩支所保健福祉課職員1名 計6名
 ※開催場所：特別養護老人ホームひなた苑ミーティングルーム

20. 施設内会議等の状況

(1) 内部会議

会議名	内容	開催日
他職種間会議	経営会議の内容報告・行事等の周知確認・出張復命 等	毎月1回
リーダー会議	次年度における職員体制の検討・業務改善の検討 等	年2回
ユニット会議	各ユニットにおける入居者の個別ケアの検討 等	毎月1回
サービス担当者会議	施設サービス計画の更新及び新規作成	随時

(2) 委員会

委員会名	所掌事項	開催数 (年間)
事故防止対策 身体拘束廃止委員会	事故報告等による再発防止対策の検討及び検証に関すること 事故防止対策に係る環境整備、情報収集、職員研修に関すること 身体拘束廃止に向けたアセスメント及び予防的ケアに関すること 観察と記録及び安全対策に関すること	12
褥瘡対策委員会	入居者個々の褥瘡予防対策に関すること 褥瘡の早期治癒対策及び評価検証に関すること	2
感染症対策委員会	感染症予防対策に係る設備及び必要物品等の検討に関すること 感染症予防対策に係る情報収集、職員研修に関すること	6
喀痰吸引安全委員会	吸引対策上の設備及び必要物品等の検討に関すること 吸引に係る安全対策及び衛生管理対策に関すること	2
排泄対策委員会	入居者個々の排泄レベルの向上対策に関すること 排泄に係る衛生用品の検討に関すること	12
行事計画委員会	地域交流行事等の企画立案に関すること 年間行事計画及び月間行事計画の企画立案に関すること	7
給食委員会	入居者個々の摂食状況の確認に関すること 給食に係る衛生管理対策及び必要物品等の検討に関すること 入居者個々の心身状況に合わせた食材及び調理方法の検討に関すること	12

(3) 内部研修(自主研修)

- ① 平成31年 4月10日 テーマ:「サービスマニュアルについて・防火関係設備について」
講師:施設長 出席職員:14名 場所:ミーティングルーム
- ② 令和元年 5月 8・15・22日 テーマ:「緊急時の対応について」
講師:主任看護師 出席職員:17名 場所:各ユニット
- ③ 令和元年 6月 5・12・19日 テーマ:「24時間シートの活用とユニットケアについて」
講師:ユニットリーダー 出席職員:21名 場所:各ユニット
- ④ 令和元年 7月10・17・24日 テーマ:「入居者の生きがいと自立支援について」
講師:次長 出席職員:19名 場所:各ユニット
- ⑤ 令和元年 8月 7・21・28日 テーマ:「身体拘束廃止と事故防止について」
講師:介護士 出席職員:20名 場所:各ユニット
- ⑥ 令和元年 9月 4・11・18日 テーマ:「口腔ケアについて」
講師:次長 出席職員:16名 場所:各ユニット
- ⑦ 令和元年10月 9・16・24日 テーマ:「感染症対策について」
講師:主任看護師 出席職員:19名 場所:各ユニット
- ⑧ 令和元年11月 6・13・27日 テーマ:「食の安全と衛生管理について」
講師:栄養士 出席職員:20名 場所:各ユニット
- ⑨ 令和元年12月11・18・24日 テーマ:「身体拘束について」
講師:介護支援専門員 出席職員:20名 場所:各ユニット
- ⑩ 令和2年 1月 8・15・22日 テーマ:「見取りケア・職員の心のケアについて」
講師:主任看護師 出席職員:19名 場所:各ユニット
- ⑪ 令和2年 2月 5・12・19日 テーマ:「認知症について」
講師:介護士 出席職員:19名 場所:各ユニット

21. その他

- (1) 第25回参議院議員通常選挙期日前投票
投票日:令和元年 7月17日
投票場所:ショッピングモールエスパ
投票者:入居者5名
- (2) 岩手県知事選挙・岩手県議会議員選挙期日前投票
投票日:令和元年 9月 5日
投票場所:ショッピングモールエスパ
投票者:入居者5名

IV. 通所介護事業所(デイサービスセンター)

利用定員：30名/日

1. 営業日・営業時間・利用時間及び通常の事業の実施地域

- (1) 営業日：月曜日から土曜日 但し、年末年始（12月29日から翌1月3日まで）を除く
営業時間：午前8時30分から午後5時30分
利用時間：午前10時00分から午後4時00分
- (2) 通常の事業の実施地域：一関市千厩町の区域

2. 年度目標に対する取り組み状況

重点目標	<p>利用者個々の自立した日常生活や、住み慣れた自宅やその地域で在宅生活が変わりなく継続できるように、次のとおりサービスを提供します。</p> <p>① 関節拘縮の予防や筋力を維持していくために、リハビリ体操を中心に行い、身体機能の低下防止に努めます。</p> <p>② プリント問題や個人作品作りを通して、日常的な機能訓練を提供し、利用者個々の心身機能の維持に努めます。</p> <p>③ 入浴する事により、心身をリフレッシュして頂き、身体状況の観察と保清維持や安心して入浴する事ができるよう支援します。</p>
取組結果	<p>① について</p> <p>ラジオ体操や音楽に合わせて歌いながら行うリズム体操など、1日3回実施しました。真剣な表情で映像をみながら取り組む方、元気に笑顔で取り組む方等、大多数の皆さんが積極的に取り組まれておりました。回数を重ねる毎に、上がらなかった腕が上がるようになったと喜びの声が聞かれる等、関節拘縮の予防や筋力維持に努めることができました。また、自然に指の運動ができるじゃんけんを活用し、笑いとお楽しみがもてるよう工夫しながら取り組むことができました。</p> <p>今後は、上肢・下肢に特化したリハビリ体操に取り組んで参ります。</p> <p>② について</p> <p>プリント問題として、計算・漢字・間違い探し・塗り絵など多種類のプリントを準備することで、自分で選んで取り組めるよう工夫しております。自宅に持ち帰って行い、次の利用時に採点をお願いされる利用者様も多くみられております。取り組んだプリントは、1年分をまとめて一人一人表彰しながらお返ししております。</p> <p>作品作りとしましては、個人作品や共同作品作りを行い、個々の利用者の状態にあわせて、ハサミで切ったり、糊を塗ったり、紙をちぎったりといった役割をもって取り組んでいただきました。作品作りにより、完成の喜びや達成感を味わっていただけたと思っております。</p> <p>今後は、ホームページや広報を通して作品や活動風景などを紹介して参ります。</p> <p>③ について</p> <p>入浴を心待ちにしている利用者様が多く、喜んで入浴して頂くことができました。利用者個々の身体機能にあわせて、必要な介助を行うことで、日常動作の維持・向上に努めることができました。また、ゆずや菖蒲湯等で季節を五感で感じて頂きながらゆっくりと入浴していただくとともに、入浴時に身体状態を確認しながら皮膚トラブルの早期発見に努めることができました。</p>

3. 月別利用状況

通所介護（対象者：要介護1～5）													
内訳\月	4月	5月	6月	7月	8月	9月	10月	11月	12月	1月	2月	3月	合計
実人数	70	72	69	77	75	75	77	76	74	75	75	76	
延日数	512	539	498	587	573	535	558	556	507	529	528	560	6,482
前年度延日数	572	604	591	566	555	532	566	544	491	493	439	493	6,446

介護予防・日常生活支援総合事業（対象者：要支援1・2）													
内訳\月	4月	5月	6月	7月	8月	9月	10月	11月	12月	1月	2月	3月	合計
実人数	36	38	41	37	40	39	38	36	37	36	34	32	
延日数	186	207	197	189	198	171	189	170	170	162	162	157	2,153
前年度延日数	157	176	160	163	164	149	162	157	150	152	153	174	1,917

介護予防・日常生活支援総合事業（対象者：※事業対象者）													
内訳\月	4月	5月	6月	7月	8月	9月	10月	11月	12月	1月	2月	3月	合計
実人数	2	2	2	2	2	2	2	2	2	2	2	2	
延日数	8	8	8	8	7	8	9	7	6	8	6	6	89
前年度延日数	12	10	11	13	13	10	13	8	8	9	8	8	123

※事業対象者：要介護認定を受けていない方や要介護認定において非該当と認定された方で、一関市の福祉担当課による基本チェックリストにより、生活機能の低下が見られると判断された方の内、通所介護サービスのみ利用されている方

※一関市からの委託事業である生きがいデイサービス事業
（対象者：要介護認定において自立と認定された虚弱者等）の利用実績なし

4. 性別・介護度別利用状況

令和2年3月利用者

内訳\介護度	事業対象者	要支援1	要支援2	要介護1	要介護2	要介護3	要介護4	要介護5	合計
男性	0	2	4	7	9	2	5	1	30
女性	2	12	14	15	20	15	4	4	86
合計	2	14	18	22	29	17	9	5	116

5. 性別・年齢別利用状況

令和2年3月利用者

内訳\年齢	～64歳	65～69歳	70～74歳	75～79歳	80～84歳	85～89歳	90～94歳	95～99歳	100歳～	合計
男性	0	0	1	3	7	5	10	4	0	30
女性	0	1	1	9	5	31	28	8	3	86
合計	0	1	2	12	12	36	38	12	3	116

6. 稼働率の状況

小数点第2位を四捨五入

月	4月	5月	6月	7月	8月	9月	10月	11月	12月	1月	2月	3月	平均
稼働率(%)	90.4	93.1	93.1	96.8	96.0	95.2	94.3	94.5	95.0	97.2	92.8	92.7	94.3
前年度稼働率(%)	98.8	96.8	97.6	94.4	89.1	91.9	91.5	90.5	90.1	90.7	82.4	86.5	91.7

7. 主なる行事等の状況

月日（期間）	内容	出席延利用者
4月15日～4月20日	お花見（千寿荘前庭）	163
4月22日～4月27日	誕生会（4・5月生まれ）	166
4月29日～5月4日	個人作品作り（鯉のぼり）	154
5月6日～5月11日	園芸活動（野菜・花卉苗植え）	162
5月27日～6月1日	健康教室（熱中症予防について 講師：デイ看護師）	172
6月17日～6月22日	おやつ作り（どら焼き）	168
6月24日～6月29日	誕生会（6・7月生まれ）	162
7月1日～7月6日	共同作品作り（七夕飾り）	178
7月8日～7月20日	ドライブ（川崎あじさい公園）	169
7月22日～7月31日	夏祭り	176
8月12日～8月24日	誕生会（8・9月生まれ）	176
8月26日～8月31日	おやつ作り（みょうがの葉焼き）	180
9月2日～9月7日	敬老会	175
10月7日～10月12日	運動会	169
10月21日～10月26日	誕生会（10・11月生まれ）	167
10月28日～11月2日	健康教室	175
11月4日～11月16日	ドライブ（小梨・川崎方面）	169
12月9日～12月14日	誕生会（12・1月生まれ）	163
12月23日～12月28日	忘年会	178
1月4日～1月10日	新年会	176
2月3日～2月8日	節分豆まき	167
2月17日～2月22日	誕生会（2・3月生まれ）	168
3月2日～3月7日	おやつ作り（桜餅）	172
3月25日～3月31日	お楽しみ会	169

8. ボランティアの状況

月日	氏名・団体名	備考
7月23日～8月19日	一関歯科診療所歯科衛生士	歯科指導（出席延利用者177名）
8月11日	大橋一座（川崎町）	演舞（出席利用者29名）
9月2日～9月7日	JAいわて平泉女性部各支部 ハートフル千厩支部	敬老会余興
9月9日～9月14日	一関市専任交通指導員 消費生活センター消費生活相談員	交通安全指導 振り込め詐欺について （出席延利用者161名）
12月12日	千厩高校茶道部 部員15名 同校 音楽部 部員外16名	クリスマスコンサート お点前（出席利用者27名）
12月25日	大橋一座（川崎町）	演舞（出席利用者29名）
小山マサエ 様(千厩町千厩)には、年間を通して、利用者の整容等のボランティアを頂いています。		

9. 介護事故の状況

内容\月	4月	5月	6月	7月	8月	9月	10月	11月	12月	1月	2月	3月	合計
転倒・転落						2					1		3
熱傷				1									1
その他						1					1		2
合計	0	0	0	1	0	3	0	0	0	0	2	0	6

発生時間帯\月	4月	5月	6月	7月	8月	9月	10月	11月	12月	1月	2月	3月	合計
～ 9:00													0
9:00～ 12:00				1		3					2		6
12:00～ 17:00													0
合計	0	0	0	1	0	3	0	0	0	0	2	0	6

介護度\月	4月	5月	6月	7月	8月	9月	10月	11月	12月	1月	2月	3月	合計
要支援1						1							1
要支援2											1		1
要介護1													0
要介護2						1					1		2
要介護3													0
要介護4				1		1							2
要介護5													0
合計	0	0	0	1	0	3	0	0	0	0	2	0	6

場所\月	4月	5月	6月	7月	8月	9月	10月	11月	12月	1月	2月	3月	合計
ホール				1		2					1		4
玄関						1							1
屋外（敷地内）											1		1
合計	0	0	0	1	0	3	0	0	0	0	2	0	6

所見\月	4月	5月	6月	7月	8月	9月	10月	11月	12月	1月	2月	3月	合計
熱傷				1									1
打撲						2							2
その他						1							1
無・処置不要											2		2
合計	0	0	0	1	0	3	0	0	0	0	2	0	6

前年度介護事故総数：9件

行政への報告	0件
--------	----

前年度：1件

10. 協力医療機関の状況

岩手県立千厩病院・一関市国民健康保険千厩歯科診療所

11. 家族との連携に関する状況

- (1) 広報「いっぴく」の送付
- (2) 連絡帳による情報交換
- (3) 送迎時における体調等の聞き取り

12. 防災対策に関する状況

- (1) 自衛消防訓練の状況
令和元年11月14日
- (2) 消防設備等の点検状況
消防設備機能点検及び総合点検：年各1回（専門業者に委託）
- (3) 消防立入検査の状況
令和元年 9月 4日 ※指摘事項なし

13. 事業所内会議等の状況

- (1) 職員会議
内 容：経営会議の内容報告・行事計画・個別援助計画の検討・出張復命 等
開催日：毎月1回
- (2) 内部研修(自主研修)
 - ① 平成31年 4月25日 テーマ：「平成31年度事業計画について」
講師：センター長 出席職員：8名 場所：センターホール
 - ② 令和元年 5月23日 テーマ：「デイサービス職員としての心構えについて」
講師：センター長 出席職員：8名 場所：センターホール
 - ② 令和元年 6月27日 テーマ：「事故防止・身体拘束廃止について」
講師：センター長 出席職員：10名 場所：センターホール
 - ③ 令和元年 8月22日 テーマ：「家族との情報交換、情報収集について」
講師：センター長 出席職員：8名 場所：センターホール
 - ④ 令和元年 9月26日 テーマ：「通所介護サービス計画書について」
講師：生活相談員 出席職員：7名 場所：センターホール
 - ⑤ 令和元年10月24日 テーマ：「コミュニケーションスキルの向上について」
「通所介護サービス記録について」
講師：センター長・生活相談員 出席職員：9名 場所：センターホール
 - ⑥ 令和元年11月21日 テーマ：「インフルエンザ等感染予防対策について」
講師：看護師 出席職員：8名 場所：センターホール
 - ⑦ 令和2年 1月23日 テーマ：「認知症に基づいた生活アセスメントと支援について」
講師：センター長 出席職員：9名 場所：センターホール
 - ⑧ 令和2年 2月26日 テーマ：「事故防止対策について」
講師：センター長 出席職員：8名 場所：センターホール

14. その他

介護保険法第115条の35第3項の規程に基づく令和元年度介護サービス情報の公表に係る訪問調査
令和2年 2月26日
特定非営利法人いわての保健福祉支援研究会調査員1名
事業所対応職員：センター長・生活相談員

V. 訪問介護事業所(ホームヘルプサービスセンター)

1. 利用日・利用時間及び通常の事業の実施地域

- (1) 利用日：月曜日から土曜日 但し、国民の祝日に関する法律に規定する日及び年末年始（12月29日から翌1月3日まで）を除く
 利用時間：午前8時30分から午後5時30分
 但し、電話等により常時連絡が可能な体制とする
- (2) 通常の事業の実施地域：一関市千厩町及び川崎町の区域

2. 年度目標に対する取り組み状況

<p>第1 重点目標</p>	<p>利用者やその家族が満足される、訪問介護サービスの質の向上</p> <p>① 利用者やその家族の様々な状態（身体的、社会的、精神的）の理解を深めます。</p> <p>② 利用者やその家族の心情に、より寄り添った訪問介護サービスの提供に努めます。</p> <p>③ 各種研修等に参加し、訪問介護サービス業務の理解を深め専門性の向上を図ります。</p>
<p>取組結果</p>	<p>① について 訪問時の状況や担当ケアマネージャー等からの情報を職員間で共有しながら困難事項等については、都度職員間で相談することができました。このことで、日々変化する利用者やその介護者に対して、統一したサービスを提供することができました。</p> <p>② について 利用者やその介護者の在宅生活における不安を傾聴しながら、希望に応じて介護アドバイスをを行い、不安等の軽減に努めました。 訪問時に利用者やその介護者と談笑することで、気持ちが明るくなったとのお声をいただいております、利用者やその介護者のストレス軽減のお手伝いができております。</p> <p>③ について 外部研修へ積極的に参加して、有した知識等を職員間で共有し、専門性の向上を図るとともに、日頃のサービス提供に生かすことができました。</p>
<p>第2 重点目標</p>	<p>現在の利用者の利用継続と新規利用者の獲得</p> <p>① 地域のニーズに即したサービス提供実現のため、行政や他事業所との連携を図ります。</p> <p>② サービス件数は、1ヶ月平均700件を目指します（訪問介護、予防・総合事業含む）</p>
<p>取組結果</p>	<p>① について 利用者の様々な希望や困難事項を東部包括支援センターや他各支援事業所等と頻回に報告や相談を行うことで情報共有を行い、都度対応してサービス提供しております。</p> <p>② について サービス提供件数は、1ヶ月平均562件で目標達成には至りませんでした。今後は、関係各所からの情報を生かして、必要とされる依頼には積極的にそして柔軟性をもって対応しサービス提供に努めてまいります。</p>

3. 月別利用状況

訪問介護（対象者：要介護1～5）													
内訳\月	4月	5月	6月	7月	8月	9月	10月	11月	12月	1月	2月	3月	合計
男性	16	17	17	18	17	19	18	16	16	14	15	17	200
女性	19	20	20	21	20	19	20	21	21	19	19	21	240
合計	35	37	37	39	37	38	38	37	37	33	34	38	440
前年度合計	34	29	28	30	36	37	36	41	37	33	32	35	408

介護予防・日常生活支援総合事業（対象者：要支援1・2）													
内訳\月	4月	5月	6月	7月	8月	9月	10月	11月	12月	1月	2月	3月	合計
男性	1	2	2	2	3	3	4	3	3	3	3	3	32
女性	5	5	5	4	5	4	4	3	2	2	2	2	43
合計	6	7	7	6	8	7	8	6	5	5	5	5	75
前年度合計	4	4	4	4	4	4	3	3	4	5	5	5	49

介護予防・日常生活支援総合事業（対象者：※事業対象者）													
内訳\月	4月	5月	6月	7月	8月	9月	10月	11月	12月	1月	2月	3月	合計
男性	2	2	2	2	2	2	2	2	2	2	2	2	24
女性	3	3	3	3	3	3	3	3	3	3	3	3	36
合計	5	5	5	5	5	5	5	5	5	5	5	5	60
前年度合計	5	5	5	5	5	5	4	4	4	5	5	5	57

※事業対象者：要介護認定を受けていない方や要介護認定において非該当と認定された方で、一関市の福祉担当課による基本チェックリストにより、生活機能の低下が見られると判断された方の内、訪問介護サービスのみ利用されている方

※一関市からの委託事業である生活指導員派遣事業（対象者：要介護認定において自立と認定された虚弱者等）の利用実績なし

4. 性別・介護度別利用状況

令和2年3月利用者

内訳\介護度	事業対象者	要支援1	要支援2	要介護1	要介護2	要介護3	要介護4	要介護5	合計
男性	2	0	2	3	4	4	3	3	21
女性	3	3	0	4	4	5	3	5	27
合計	5	3	2	7	9	8	6	8	48

5. 性別・年齢別利用状況

令和2年3月利用者

内訳\年齢	～64歳	65～69歳	70～74歳	75～79歳	80～84歳	85～89歳	90～94歳	95～99歳	100歳～	合計
男性	1	2	4	3	2	3	5	1	0	21
女性	0	3	1	3	4	6	8	1	0	27
合計	1	5	5	6	6	10	13	2	0	48

6. 協力医療機関の状況

岩手県立千厩病院・一関市国民健康保険千厩歯科診療所

7. 家族との連携に関する状況（訪問介護事業所・障害者自立支援事業所・訪問入浴事業所）

- (1) 広報「いっぴく」の送付
- (2) 担当ケアマネージャーとの密なる連携

8. 地域貢献等に関する状況

講師派遣

東磐職業訓練協会「介護職員初任者研修」

令和元年 5月29日：ホームヘルパー長

9. 事業所内会議等の状況

- (1) 職員会議（訪問介護事業所・障害者自立支援事業所・訪問入浴事業所 合同）
内容：経営会議の内容報告・利用者生活状況の周知確認・個別援助計画の検討・出張復命等
開催日：毎月1回
- (2) 事例検討会（訪問介護事業所・障害者自立支援事業所・訪問入浴事業所 合同）
開催日：毎月1回
- (3) 内部研修(自主研修)（訪問介護事業所・障害者自立支援事業所・訪問入浴事業所 合同）
 - ① 平成31年 4月25日 テーマ：「法令遵守及び報酬改定について」
講師：ヘルパー長 出席職員：5名 場所：ヘルパーステーション
 - ② 令和元年 5月29日 テーマ：「法令遵守及び働き方改革・事故防止について」
講師：ヘルパー長 出席職員：7名 場所：ヘルパーステーション
 - ③ 令和元年 6月25日 テーマ：「安全な入浴について」
講師：副主任ヘルパー 出席職員：6名 場所：ヘルパーステーション
 - ④ 令和元年 7月26日 テーマ：「調理のスキルアップについて」
講師：ヘルパー 出席職員：6名 場所：ヘルパーステーション
 - ⑤ 令和元年 8月22日 テーマ：「障害に対する理解について」
講師：ヘルパー 出席職員：6名 場所：ヘルパーステーション
 - ⑥ 令和元年 9月26日 テーマ：「糖尿病に対するスキルアップについて」
講師：ヘルパー 出席職員：7名 場所：ヘルパーステーション
 - ⑦ 令和元年10月24日 テーマ：「虐待防止について」
講師：ヘルパー長 出席職員：6名 場所：ヘルパーステーション
 - ⑧ 令和元年11月21日 テーマ：「コミュニケーションについて」
講師：ヘルパー 出席職員：7名 場所：ヘルパーステーション
 - ⑨ 令和2年 1月23日 テーマ：「介護職の接遇とマナーについて」
講師：ヘルパー 出席職員：6名 場所：ヘルパーステーション
 - ⑩ 令和2年 2月20日 テーマ：「生前整理について」
講師：ヘルパー 出席職員：7名 場所：ヘルパーステーション
 - ⑪ 令和2年 3月18日 テーマ：「認知症の人との良いコミュニケーションを取る為について」
講師：ヘルパー 出席職員：8名 場所：ヘルパーステーション

Ⅵ. 障害者自立支援事業所（ホームヘルプサービスセンター）

1. 利用日・利用時間及び通常の事業の実施地域

- (1) 利用日：月曜日から土曜日 但し、国民の祝日に関する法律に規定する日及び年末年始（12月29日から翌1月3日まで）を除く
 利用時間：午前8時30分から午後5時30分
 但し、電話等により常時連絡が可能な体制とする
- (2) 通常の事業の実施地域：一関市千厩町の区域

2. 年度目標に対する取り組み状況

重点目標	総合支援法に基づいたサービス提供と、職員の資質向上の推進 ① 障害者が、自立された在宅生活を送られるよう、利用者やそのご家族の様々な状態（身体的、社会的、精神的状況）の理解を深め、利用者が満足されるサービス提供に努めます。 ② 行政や他事業所との連携を図り、地域のニーズを把握します。 ③ 障害者サービスの専門性の向上のため、研修会等へ積極的に参加します。
取組結果	① について 訪問時の状況、担当相談支援専門員等からの情報を職員間で共有し、その都度分析を行いサービス提供へ役立てております。 障害者の方が少しでも自立に向けた生活ができるよう、サービスは一緒に行ったり時には促しやアドバイスを行っております。 ② について 千厩支所保健福祉課・各相談支援事業所等との情報共有を行いました。また、困難事例等について相談したり、利用者の様々な希望について、その都度対応しサービス提供してまいりました。 ③ について 千厩町保健センター等で開催された障害サービス事業に関わる外部研修へ積極的に参加し、有した知識等を職員間で共有を図り、日頃のサービス提供に生かしております。

3. 身体障害者の月別利用状況

身体介護													
内訳\月	4月	5月	6月	7月	8月	9月	10月	11月	12月	1月	2月	3月	合計
実人数	5	3	3	4	3	3	3	4	2	3	3	2	/
延日数	35	29	32	35	24	33	18	18	22	27	25	26	324
前年度延日数	12	26	32	35	28	36	34	30	26	26	21	28	334

家事援助													
内訳\月	4月	5月	6月	7月	8月	9月	10月	11月	12月	1月	2月	3月	合計
実人数	2	2	2	2	2	2	2	2	2	2	2	2	/
延日数	55	53	55	49	42	47	35	43	42	42	47	50	560
前年度延日数	53	58	51	50	57	54	57	54	52	49	52	55	642

4. 知的障害者の月別利用状況

※身体介護の実績なし

家事援助													
内訳\月	4月	5月	6月	7月	8月	9月	10月	11月	12月	1月	2月	3月	合計
実人数	3	2	4	3	1	2	2	2	2	1	2	2	
延日数	27	20	23	15	10	12	13	10	13	8	12	13	176
前年度延日数	20	11	17	16	10	10	12	11	9	9	24	27	176

5. 精神障害者の月別利用状況

※身体介護の実績なし

家事援助													
内訳\月	4月	5月	6月	7月	8月	9月	10月	11月	12月	1月	2月	3月	合計
実人数	2	2	2	2	1	1	2	2	2	4	4	4	
延日数	8	10	7	9	4	4	7	8	7	13	14	15	106
前年度延日数	7	9	10	9	12	9	11	11	8	8	7	9	110

6. 協力医療機関の状況

岩手県立千厩病院・一関市国民健康保険千厩歯科診療所

Ⅷ. 訪問入浴事業所（ホームヘルプサービスセンター）

1. 利用日・利用時間及び通常の事業の実施地域

- (1) 利用日：月曜日から金曜日 但し、国民の祝日に関する法律に規定する日及び年末年始（12月29日から翌1月3日まで）を除く
 利用時間：午前9時00分から午後5時00分
 但し、電話等により常時連絡が可能な体制とする
- (2) 通常の事業の実施地域：一関市千厩町及び川崎町の区域

2. 年度目標に対する取り組み状況

重点目標	利用者やその家族が、在宅生活を満足されるサービス提供の実施 ① 利用者やその家族の負担軽減が図られるよう、アメニティグッズを用意しサポートします。 ② 利用者やその家族の心情に、より寄り添った訪問入浴サービスの提供に努めます。
取組結果	① について 入浴時に使用する、バスタオル・フェイスタオル・シャンプーやリンスも事業所で持参して入浴していただきました。ご自宅の入浴準備や片付けの負担の軽減となりご好評いただきました。 また、利用者やその介護者の希望（訪問日時）を伺いながら、柔軟に対応することができました。
	② について 利用者やその介護者の在宅生活における不安を傾聴したり、希望に応じて介護アドバイスを行い不安等の軽減に努めました。 訪問時に利用者やその介護者と談笑することで、気持ちが明るくなったとのお声を頂いております。利用者やその介護者のストレス軽減のお手伝いができております。

3. 月別利用状況

内訳\月	4月	5月	6月	7月	8月	9月	10月	11月	12月	1月	2月	3月	合計
男性	5	5	5	3	3	3	3	3	3	3	3	3	42
女性	3	3	3	3	3	2	3	3	3	3	3	3	35
合計	8	8	8	6	6	5	6	6	6	6	6	6	77
前年度合計	10	10	11	7	8	8	9	9	9	9	9	9	108

4. 性別・介護度別利用状況

令和2年3月利用者

内訳\介護度	要介護1	要介護2	要介護3	要介護4	要介護5	合計
男性	0	0	1	1	1	3
女性	0	0	2	0	1	3
合計	0	0	3	1	2	6

5. 性別・年齢別利用状況

令和2年3月利用者

内訳\年齢	~64歳	65~69歳	70~74歳	75~79歳	80~84歳	85~89歳	90~94歳	95~99歳	100歳~	合計
男性	0	1	0	0	0	0	2	0	0	3
女性	0	0	0	0	1	2	0	0	0	3
合計	0	1	0	0	1	2	2	0	0	6

※介護予防訪問入浴（対象者：要支援1・2）の実績なし

6. 協力医療機関の状況

岩手県立千厩病院・一関市国民健康保険千厩歯科診療所

Ⅷ. 居宅介護支援事業所

1. 営業日・営業時間及び通常の事業の実施地域

- (1) 営業日：月曜日から金曜日 但し、国民の祝日に関する法律に規定する日及び年末年始（12月29日から翌1月3日まで）を除く
営業時間：午前8時30分から午後5時30分
但し、上記の営業日、営業時間のほか、電話等により常時連絡が可能な体制を整備する
- (2) 通常の事業の実施地域：一関市千厩町の区域

2. 年度目標に対する取り組み状況

第1 重点目標	サービス提供の推進 毎月の利用者数について、介護給付155件、予防給付・総合事業40件を目標とします。
取組結果	介護給付平均147件、予防給付・総合事業38件で目標達成はできませんでした。新規利用者の受け入れについては、前年度より4件多い47件で、町内に1事業所増えた影響はありませんでしたが、お亡くなりになる方や施設入所する方が多く、受け入れしても利用者増に結びつけることができませんでした。 今後も積極的に新規の受け入れを行い、各利用者に丁寧な対応をしていくことで、介護・予防給付あわせて190件の目標が達成できるよう取り組んでまいります。
第2 重点目標	独居、高齢者世帯へのより良い支援方法を学ぶ 今後当地域でも更に増え続けると思われる独居、高齢者世帯に対して、介護サービスのみならず、地域の資源やインフォーマルサポートを活用した支援ができるよう外部講師も依頼しながら勉強会を行います。
取組結果	年8回事業所内で独居・高齢者世帯が抱える現状と課題や支援方法について勉強会を実施しております。一関東部包括支援センター職員より高齢者世帯を支援するポイントと留意点、一般社団法人シニア総合サポート代表理事より高齢者の身元保証と生活支援について講演をいただいております。今後の支援に生かしてまいります。

3. 介護保険報酬請求状況

介護給付（要介護1～5）													
月	4月	5月	6月	7月	8月	9月	10月	11月	12月	1月	2月	3月	合計
実人数	145	140	145	149	144	150	153	143	152	143	146	150	1,760
前年度実人数	162	153	156	155	149	153	162	153	153	146	142	144	1,828

介護予防・日常生活支援総合事業（対象者：要支援1・2）													
月	4月	5月	6月	7月	8月	9月	10月	11月	12月	1月	2月	3月	合計
実人数	38	40	43	40	42	40	38	35	36	36	35	34	457
前年度実人数	37	37	35	35	32	32	35	33	37	33	35	36	417

介護予防・日常生活支援総合事業（対象者：※事業対象者）													
月	4月	5月	6月	7月	8月	9月	10月	11月	12月	1月	2月	3月	合計
実人数	3	3	3	3	3	3	3	3	3	3	3	3	36
前年度実人数	4	4	5	4	4	4	3	3	3	3	3	3	43

※事業対象者：要介護認定を受けていない方や要介護認定において非該当と認定された方で、一関市の福祉担当課による基本チェックリストにより、生活機能の低下が見られると判断された方。但し、利用できるサービスは、通所型サービス若しくは訪問型サービスの内、いずれか1種類のみ

4. 性別・介護度別利用状況

令和2年3月利用者

内訳\介護度	事業対象者	要支援1	要支援2	要介護1	要介護2	要介護3	要介護4	要介護5	合計
男性	0	5	7	14	16	8	8	3	61
女性	3	10	12	30	32	22	11	6	126
合計	3	15	19	44	48	30	19	9	187

5. 性別・年齢別利用状況

令和2年3月利用者

内訳\年齢	～64歳	65～69歳	70～74歳	75～79歳	80～84歳	85～89歳	90～94歳	95～99歳	100歳～	合計
男性	3	1	9	8	11	12	13	4	0	61
女性	1	6	7	10	14	43	30	12	3	126
合計	4	7	16	18	25	55	43	16	3	187

6. 要介護認定調査の状況

※一関地区広域行政組合からの委託事業

月	4月	5月	6月	7月	8月	9月	10月	11月	12月	1月	2月	3月	合計
調査数	0	5	6	5	3	3	6	6	6	6	6	6	58
前年度調査数	0	2	2	0	3	4	4	4	6	3	4	6	38

7. 家族との連携に関する状況

- (1) 広報「いっぴく」の送付
- (2) 満足度調査アンケートの実施及び家族等への結果報告

8. 地域貢献等に関する状況

講師派遣

東磐職業訓練協会「介護職員初任者研修」

令和元年5月29日・6月6日：主任介護支援専門員

9. 事業所内会議等の状況

- (1) 職員会議（居宅介護支援事業所・在宅介護支援センター 合同）

内 容：経営会議の内容報告・ケース検討・出張復命 等

開催日：毎月1回

- (2) 支援会議

内 容：利用者個々の情報交換 等

開催日：毎週1回

- (3) 内部研修(自主研修)（※居宅介護支援事業所・在宅介護支援センター合同）

- ① 平成31年 4月24日 テーマ：「平成31年度事業計画について」

講師：所長 出席職員：6名 場所：ヘルパーステーション

- ② 令和元年 5月29日 テーマ：「高齢者一人暮らしの現状と問題について」

講師：介護支援専門員 出席職員：6名 場所：ヘルパーステーション

- ③ 令和元年 6月26日 テーマ：「一人暮らしの高齢者対策について」

講師：介護支援専門員 出席職員：6名 場所：ヘルパーステーション

- ④ 令和元年 8月28日 テーマ：「高齢者世帯を支援するポイント・留意点について」

講師：東部包括支援センター職員 出席職員：6名 場所：ヘルパーステーション

- ⑤ 令和元年10月30日 テーマ：「認知症の人と家族の支援について」

講師：介護支援専門員 出席職員：6名 場所：ヘルパーステーション

- ⑥ 令和元年11月27日 テーマ：「高齢者の身元保証と生活支援について」

講師：シニア総合サポート代表理事 出席職員：6名 場所：ヘルパーステーション

- ⑦ 令和元年12月25日 テーマ：「権利擁護について」

講師：介護支援専門員 出席職員：6名 場所：ヘルパーステーション

- ⑧ 令和2年 2月26日 テーマ：「独居高齢者世帯を支援する際の地域資源について」

講師：介護支援専門員 出席職員：6名 場所：ヘルパーステーション

- ⑨ 令和2年 3月25日 テーマ：「介護支援専門員に関するチェックリストについて」

講師：介護支援専門員 出席職員：6名 場所：ヘルパーステーション

IX. 在宅介護支援センター

1. 年度目標に対する取り組み状況

重点目標	<p>まちかど相談所としての機能の定着と利用促進</p> <p>① 喫茶ひまわりにより多くの方々に参加してもらえよう、開催場所を検討したりサロンへの出張を検討していきます。</p> <p>② 介護保険制度への理解と地域課題の把握に努めるとともに、課題解決に向けての取り組み方について学びます。</p>
取組結果	<p>① について</p> <p>喫茶ひまわりを多くの方に知っていただけるよう町内の方々にチラシを配布したり、個人病院や床屋等にもお願いしてチラシを掲示させていただいております。</p> <p>開催場所について、10月には通常開催する場所に加え、磐清水市民センター、大平集落センター、南小梨交流センターにも出向いています。その結果、昨年度を上回る89名の参加ありました。また、参加者より、サロンに来てお話しして欲しいと依頼があり、7月には小田・梅田地区サロンにもおじゃまし、お話しをさせていただいております。参加者の方からも継続して行って欲しいとの声もあり、今年度も開催に向けて準備をしております。</p> <p>② について</p> <p>喫茶ひまわりを通じて、介護保険制度を理解していただけるよう努めております。</p> <p>地域課題については、町内の地域支援会議等に参加し、行政や地域の方とお話しをさせていただいておりますが、具体的な解決には至っておりません。今後も継続して、地域課題の把握と解決に向けて取り組んでまいります。</p>

2. 月別相談者の状況

実人数

内訳\月	4月	5月	6月	7月	8月	9月	10月	11月	12月	1月	2月	3月	合計
新規	6	1	2	5	2	6	3	0	0	2	1	2	30
継続	17	16	17	16	15	17	16	14	11	4	4	3	150
合計	23	17	19	21	17	23	19	14	11	6	5	5	180
前年度合計	16	15	10	12	13	9	10	13	16	14	10	18	156

3. 地区別相談者の状況

延人数

開催地区	千厩	小梨	清田	奥玉	磐清水	合計
相談者数	75	7	1	49	48	180

4. 相談方法

延人数

相談方法	電話	訪問	来所	まちかど相談所	民生委員	その他	合計
相談者数	55	64	8	0	11	42	180

5. 相談の内訳

一件の相談が複数の内容であった場合、内容別にそれぞれ計上

内 容		件数	
介護に関する相談	介護方法や介護の悩みに関する相談	16	
	精神及び認知症に関する相談	11	
	介護者及び家族に関する相談	2	
医療に関する相談		80	
介護保険に関する相談	介護保険制度に関する相談（説明）	5	
	要介護認定に関する相談	21	
	ケアプラン作成に関する相談	20	
	介護サービスに関する相談	訪問サービス	21
		通所サービス	16
短期入所サービス		4	
その他のサービス		11	
高齢福祉サービスに関する相談	生活の支援に関すること	7	
	介護予防・生きがい活動支援に関すること	0	
	家族の介護に対する支援に関すること	1	
健康づくりと保健事業に関する相談		1	
施設入所に関する相談	介護保険対象施設	41	
	介護保険対象外施設	17	
福祉用具に関する相談	介護保険制度	14	
	その他	13	
住宅改修に関する相談	介護保険制度	1	
	その他	1	
諸制度に関する相談	諸手帳に関する相談	0	
	諸手当に関する相談	0	
	その他	1	
状況把握		51	
苦情に関すること		5	
年金・保険に関する相談		4	
財産（土地・住宅等）に関する相談		3	
人権擁護に関する相談		0	
その他の相談		5	
合計		372	
前年度合計		361	

6. 移動喫茶ひまわりの状況

実人数

地区\月	4月	6月	8月	10月	12月	2月	合計
千厩・磐清水	—	14	9	8	14	16	61
奥玉	—	3	2	1	1	2	9
小梨・清田	—	4	1	5	2	7	19
合計	—	21	12	14	17	25	89
前年度合計	—	10	7	14	16	23	70

※内容：介護保険制度の説明・介護相談・介護体験・談話 等

外部研修(出張)等の状況

※出張発令部署別に記載

《法人》

月	日	研修(会議)名	用務地	出席者
4	2	平成31年度新入社員研修 ～5日	千厩町	介護士1名
4	15	社会福祉法人会計・経営セミナー 第100・101回 ～16日	盛岡市	事務局長
4	17	社会福祉法人制度改革における円滑な事務の執行に向けた研修会	一関市	事務局長
4	24	平成31年度介護人材支援事業説明会	一関市	事務局員1名
5	27	令和2年3月新規学校卒業予定者対象求人受理説明会	一関市	事務局員1名
6	14	一関職業安定所、企業ミニ説明会	一関市	事務局長 事務局員1名
6	18	働き方改革推進に向けた労働時間法制に関する説明会	一関市	事務局員1名
6	25	2019年度算定基礎説明会	一関市	事務局員1名
7	9	パートタイム・有期雇用労働法説明会	一関市	事務局員1名
7	10	令和元年度 新規高等学校卒業生求人・求職情報交換会	一関市	事務局長 事務局員1名
7	11	介護職員等特定処遇改善加算等に係る説明会	奥州市	事務局長
8	1	腰痛予防対策講習会	盛岡市	主任事務局員
9	11	新入社員フォローアップ研修 ～12日	千厩町	介護士1名
9	11	第19回はたらく人の健康セミナー	一関市	主任事務局員
9	19	第103回 社会福祉法人会計・経営セミナー	盛岡市	事務局長 事務局員1名
10	1	ユニットリーダー研修 講義 ～3日	盛岡市	副主任介護士
10	2	2019年度ユニットケア施設管理者研修 ～4日	東京	主任相談員1名
10	22	ユニットリーダー研修 実習 ～25日	胆沢郡金ヶ崎町	副主任介護士1名
10	28	令和元年度2学年向け「地元企業を知る！ガイダンス」	千厩町	事務局長 事務局員1名
10	29	令和元年度危険物取扱者保安講習	大船渡市	センター長
11	6	第15回社会福祉会計簿記講座 岩手会場(中級) ～7日	盛岡市	事務局員1名
11	12	年金委員研修会	一関市	事務局員1名
11	15	年末調整及び消費税軽減税率制度説明会	一関市	事務局員1名
11	25	ユニットリーダー研修 講義 ～27日	仙台市	介護士1名
11	25	いちのせきしごと発見フェア	一関市	事務局長 事務局員1名 介護士2名
11	28	令和元年度「地域づくりの集い」	千厩町	常務理事
12	2	2019年度ユニットケア施設管理者研修 ～4日	東京	所長
12	15	普通救命講習会	千厩町	事務局長 局員2名
12	24	ユニットリーダー研修 実習 ～27日	花巻市	介護士1名
12	24	令和元年度「介護就職デイ」福祉の事業所説明会及び面談会	一関市	事務局長 事務局員1名
1	7	令和2年千厩町新春祝賀会	千厩町	理事長
1	16	第104・105回社会福祉法人会計・経営セミナー ～17日	盛岡市	事務局長 事務局員1名
1	29	パワハラ対策等法律説明会	一関市	事務局長
1	21	普通救命講習会	千厩町	事務局員1名
2	5	労務管理研修会	一関市	事務局長
2	21	衛生管理者等研修会	一関市	主任事務局員

《特別養護老人ホーム千寿荘》

月	日	研修(会議)名	用務地	出席者
4	13	奥玉地区公職者等歓迎会	奥玉市民センター	施設長
5	9	かくた充由氏の岩手県内施設訪問	一関市	施設長
5	24	平成31年度介護保険サービス提供事業所・施設に係わる集団指導会	奥州市	主任生活相談員1名
5	30	令和元年第1回 医療・介護福祉連携会議	千厩町	主任生活相談員1名
6	20	平成31年度千厩地区福祉活動推進協議会総会	千厩町	施設長
7	4	指定病院等における不在者投票事務説明会	一関市	主任生活相談員1名
8	23	令和元年度介護福祉士基本研修会	盛岡市	介護士1名
8	26	令和元年度介護福祉士基本研修会	盛岡市	介護士1名
9	2	令和元年度岩手県認知症介護実践者研修 ~6日	盛岡市	介護士1名
9	3	令和元年度千厩地区敬老会等打合せ	千厩町	施設長
9	6	令和元年度岩手県介護職員等医療的ケア研修 ~7日	盛岡市	介護士2名
9	9	令和元年度介護福祉士基本研修会	盛岡市	介護士1名
9	12	令和元年度特定給食施設等栄養士研修会	一関市	栄養士
9	13	令和元年度介護福祉士基本研修会	盛岡市	介護士1名
9	17	令和元年第3回 医療・介護福祉連携会議	千厩町	主任生活相談員1名
9	26	看護職のためのユニットケア研修 ~27日	東京	主任看護師
10	11	令和元年度岩手県認知症介護実践者研修 まとめ	盛岡市	介護士1名
10	22	令和元年度岩手県介護職員等医療的ケア研修 講義・演習 ~24日	盛岡市	看護師1名
10	23	令和元年度岩手県介護職員等医療的ケア研修 ~24日	盛岡市	介護士1名
11	11	令和元年度感染症対策研修会	一関市	介護士1名
11	22	両磐ブロック職員研修会実行委員会	一関市	栄養士
12	10	令和元年度岩手県介護職員等医療的ケア研修 指導演習 ~11日	盛岡市	看護師1名
12	13	両磐ブロック職員研修会	一関市	栄養士 介護士1名
12	15	普通救命講習会	千厩町	職員10名
12	22	口を開けない認知症の方の食支援アプローチ	仙台市	看護師1名
1	21	令和元年度第5回 医療・介護福祉連携会議	千厩町	主任生活相談員1名
1	21	普通救命講習会	千厩町	職員15名
2	5	令和元年度介護従事者向け研修(モチベーションアップ講演会)	一関市	介護士2名
2	16	普通救命講習会	千厩町	職員12名

《特別養護老人ホームひなた苑》

月	日	研修(会議)名	用務地	出席者
5	30	令和元年第1回 医療・介護福祉連携会議	千厩町	主任生活相談員
9	10	令和元年度社会福祉従事者リーダー職員研修会 ～11日	盛岡市	主任介護士兼ユニットリーダー
9	21	奥玉保育園運動会	千厩町	施設長
9	27	防災担当者研修会	川崎町	主任生活相談員
12	13	両磐ブロック職員研修会	一関市	主任看護師 副主任介護士
12	15	普通救命講習会	千厩町	職員3名
2	16	普通救命講習会	千厩町	職員12名

《デイサービスセンター》

月	日	研修(会議)名	用務地	出席者
5	22	平成31年度介護保険サービス提供事業所・施設に係わる集団指導会	一関市	センター長
6	4	平成31年度リスクマネジメント講座	盛岡市	生活相談員
7	16	一関東部地域通所介護・訪問介護部会、令和元年度第1回役員会	ひなた苑	センター長
8	9	一関東部地域通所介護・訪問介護部会、令和元年度第2回役員会	ひなた苑	センター長
8	23	令和元年度一関東部地域通所介護・訪問介護部会	東山町	センター長 他3名
9	11	入浴施設衛生管理セミナー	奥州市	センター長
10	5	2019年度小規模施設等看護職員研修会	一関市	看護師1名
11	11	令和元年度感染症対策研修会	一関市	看護師1名
12	13	令和元年度両磐ブロック職員研修会	一関市	介護士1名
12	15	普通救命講習会	千厩町	職員6名
1	21	普通救命講習会	千厩町	職員3名
1	22	令和元年度第1回千厩地域支援会議	千厩町	生活相談員
2	16	普通救命講習会	千厩町	職員1名

《ホームヘルプサービスセンター》

月	日	研修(会議)名	用務地	出席者
5	22	平成31年度介護保険サービス提供事業所・施設に係わる集団指導会	一関市	ヘルパー長
7	16	一関東部地域通所介護・訪問介護部会、令和元年度第1回役員会	ひなた苑	ヘルパー長
8	9	一関東部地域通所介護・訪問介護部会、令和元年度第2回役員会	ひなた苑	ヘルパー長
8	23	令和元年度一関東部地域通所介護・訪問介護部会	東山町	ヘルパー長
9	12	千厩地域在住高齢者にかかる個別会議	千厩町	ヘルパー長
9	30	令和元年岩手県ホームヘルパー協議会 第1回現任者研修会	盛岡市	副主任ホームヘルパー
10	7	令和元年度指定障害福祉サービス事業者等集団指導講習会	奥州市	ヘルパー長
10	25	令和元年度第2回包括的・継続的ケアマネジメント研修会	一関市	ヘルパー長
12	15	普通救命講習会	千厩町	職員2名
1	21	普通救命講習会	千厩町	職員3名
1	22	令和元年度第1回千厩地域支援会議	千厩町	ヘルパー長
2	16	普通救命講習会	千厩町	職員2名

《居宅介護支援事業所・在宅介護支援センター》

月	日	研修(会議)名	用務地	出席者
4	10	事業所内事例検討会	千厩町	所長 他5名
4	15	平成31年度両磐地区地域包括・在宅支援センター協議会「総会・研修」	川崎町	ソーシャルワーカー
5	10	事業所内事例検討会	千厩町	所長 他5名
5	20	平成31年度第1回包括的・継続的ケアマネジメント	川崎町	所長 他5名
5	30	令和元年第1回 医療・介護福祉連携会議	千厩町	所長
5	31	令和元年度一関市東部地域居宅介護支援事業所協議会総会・懇親会	千厩町	介護支援専門員4名
6	7	第18回日本ケアマネジメント学会研修大会in仙台	仙台市	所長 主任介護支援専門員
6	10	事業所内事例検討会	千厩町	所長 他4名
6	11	平成31年度岩手県介護支援専門員研修課程Ⅰ ～13日	盛岡市	介護支援専門員1名
6	25	平成31年度介護(介護予防)サービス事業所等集団指導会	一関市	所長
6	26	令和元年度通所型サービスC事業説明会・従事者研修	千厩町	介護支援専門員3名
7	1	ケアマネジメント検証委員会	千厩町	所長
7	10	事業所内事例検討会	千厩町	所長 他4名
7	11	(株)サンメディカル研修会	奥州市	所長 主任介護支援専門員
7	12	令和元年度第1回東部地域ケアマネスキルアップ研修会	川崎町	主任介護支援専門員 介護支援専門員1名
7	16	平成31年度岩手県介護支援専門員研修課程Ⅰ ～18日	盛岡市	介護支援専門員1名
7	16	令和元年第2回 医療・介護福祉連携会議	千厩町	主任介護支援専門員
8	14	事業所内事例検討会	千厩町	所長 他5名
8	21	平成31年度岩手県介護支援専門員研修課程Ⅰ ～23日	盛岡市	介護支援専門員1名
8	27	介護支援専門員地域同行型研修	一関市	介護支援専門員1名
8	28	事業所内研修会 「高齢者世帯を支援するポイント、留意点について」	千厩町	所長 他5名
9	2	令和元年度成年後見制度利用促進フォーラム	北上市	主任介護支援専門員1名
9	11	事業所内事例検討会	千厩町	所長 他5名
9	12	千厩地域在住高齢者にかかる個別会議	千厩町	所長
9	24	令和元年度東部地域主任介護支援専門員情報交換会	千厩町	所長 主任・介護支援専門員 各1名
9	30	令和元年度ケアマネ支援センター相談事例の内容紹介研修	奥州市	介護支援専門員1名
10	5	認知症高齢者への適切な声かけ・対応・接し方	仙台市	介護支援専門員1名
10	15	事業所内事例検討会	千厩町	所長 他5名
10	25	令和元年度岩手県地域包括・在宅介護支援センター職員研修会	盛岡市	ソーシャルワーカー
10	25	令和元年度第2回包括的・継続的ケアマネジメント研修会	一関市	介護支援専門員1名
11	11	事業所内事例検討会	千厩町	主任介護支援専門員 他4名
11	15	一関東部地域居宅介護支援事業所協議会 第1回研修会	千厩町	所長 主任介護支援専門員
11	19	令和元年度第4回医療・介護福祉連携会議	千厩町	所長
11	27	外部講師による勉強会	千厩町	所長 他5名
12	9	事業所内事例検討会	千厩町	所長 他4名
12	10	令和元年度第2回東部地域ケアマネスキルアップ研修会	東山町	所長 介護支援専門員1名
12	11	令和元年度地域包括・在宅介護支援センター職員研修会	滝沢市	ソーシャルワーカー
12	12	令和元年度介護支援専門員実務研修実習指導者向け研修会	盛岡市	介護支援専門員1名
12	15	普通救命講習会	千厩町	職員1名
12	20	令和元年度日常生活自立支援事業一関地域研修会	一関市	所長
12	20	介護支援専門員地域同行型研修	一関市	介護支援専門員1名
1	8	千厩町民生児童委員協議会1月合同定例会及び障害者福祉部会研修会	一関市	ソーシャルワーカー
1	10	事業所内事例検討会	千厩町	所長 他5名
1	15	令和元年度第2回東部地域主任介護支援専門員情報交換会	千厩町	主任介護支援専門員 介護支援専門員1名
1	21	普通救命講習会	千厩町	職員3名
1	22	令和元年度第1回千厩地域支援会議	千厩町	所長 ソーシャルワーカー
2	13	事業所内事例検討会	千厩町	所長 他5名
2	16	普通救命講習会	千厩町	職員2名
2	17	令和元年度 両磐地区地域包括・在宅介護支援センター協議会「総会・研修会」	川崎町	ソーシャルワーカー
2	20	令和元年度第3回東部地域ケアマネスキルアップ研修会並びに一関市東部地域居宅支援事業所協議会研修会	川崎町	主任・介護支援専門員3名
2	21	令和元年度第2回千厩地域支援会議	千厩町	所長 ソーシャルワーカー



社会福祉法人

千厩寿慶会

Smile & Skinship

千厩寿慶会	法人本部事務局	TEL 0191-53-2883
特別養護老人ホーム	千寿荘	TEL 0191-53-2883
千厩寿慶会	短期入所生活介護事業所	TEL 0191-53-2883
千厩寿慶会	指定通所介護事業所	TEL 0191-53-2125
千厩寿慶会	指定訪問介護事業所	TEL 0191-52-5959
千厩寿慶会	障害者自立支援事業所	TEL 0191-52-5959
千厩寿慶会	訪問入浴事業所	TEL 0191-52-5959
千厩寿慶会	指定居宅介護支援事業所	TEL 0191-53-2430
千厩寿慶会	在宅介護支援センター	TEL 0191-53-2892

〒 029-0803

岩手県一関市千厩町千厩字脇谷28番地5

FAX 0191-52-5995

メールアドレス jyuokeikai@mocha.ocn.ne.jp

特別養護老人ホーム ひなた苑 TEL 0191-51-2010

〒 029-1111

岩手県一関市千厩町奥玉字上川原31番地

FAX 0191-51-2011

メールアドレス hinataen@titan.ocn.ne.jp



寿慶会ホームページ